

josé alemany  
mujeres



José **alem**any  
años 30 **mujeres**

blanes (gerona), 1895 · provincetown (mass.), 1951

  
**Guillermo de Osma**  
GALERÍA

**30 de mayo · 27 de julio de 2022**





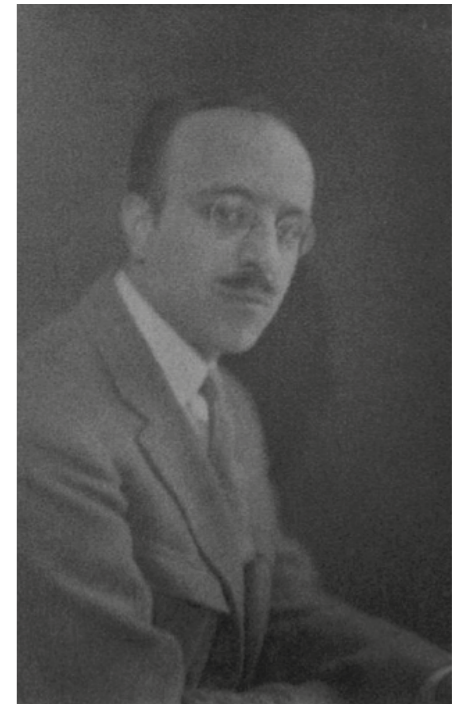
# Del retratista a las retratadas

Semíramis González

## Una vida intelectual

Una de las cuestiones más frecuentes cuando se analiza el trabajo de Josep Alemany es intentar trazar un paralelismo entre su vida y su obra; este ejercicio, que resulta vano por lo poco que sabemos de él, no resta interés a una figura tan particular como la suya; muy al contrario, provoca que la extensísima producción fotográfica que conocemos y la multitud de temas que abordó se vuelvan aún más fascinantes. Sí que sabemos que Josep Alemany nace el 15 de febrero de 1895 en Blanes, un pueblo de la costa catalana, y que era hijo de un escritor<sup>1</sup>. Crece en un ambiente intelectual y se forma en la escuela de artes, mostrando ya desde muy temprano una disposición a la creación, con algunos dibujos muy precoces con apenas once años. Sin embargo, la figura de Alemany reviste de interés y misterio por lo poco común de lo que será verdaderamente su vocación, la de fotógrafo, que se verá impulsada tras su huida de España. Poco antes de cumplir los veintiún años (en 1915) huye para evitar el servicio militar que entonces era un paso previo antes de ser destinado al Norte de África, en lo que Margarida Gratacòs i Alemany (descendiente familiar suya) califica de ser “un objetor de conciencia *avant la lettre*”.

Como intelectual formado en un ambiente literario, Alemany hablaba perfectamente inglés y francés (y esperanto, según cuenta Gratacòs i Alemany) y la pregunta de por qué no escogió destinos más cercanos para su marcha (como Inglaterra o Francia) se explica por la posición activa de estos dos países en la Gran Guerra. Es decir, en un momento convulso en el contexto nacional y en el internacional cercano, la marcha a Estados Unidos se presentaba como la más adecuada, sobre todo por facilidad del idioma y por el pujante crecimiento



<sup>1</sup> Moya, Adelina: “La vida extraordinaria de Jose Alemany 1895 – 1951” en el catálogo de la exposición *José Alemany. Memoria y olvido, 1895-1951*, La Caixa, 2004.



de lo que aún se consideraba una “nación joven”. La marcha de Alemany se explica más allá de su no deseo de involucrarse en el conflicto y por su firme oposición a la guerra: era un pacifista convencido. Así, huye en barco con destino América donde terminará su formación (se doctoró en psicología) y comienza a dar clases de lenguas modernas en distintas universidades, como la de Cornell o Siracusa, entre 1922 y 1925.

Lo curioso de Alemany (que explica también su figura) es que nunca dejó de escribir y dar conferencias, publicando artículos en revistas españolas y catalanas de carácter republicano; mantuvo siempre un interés por los valores humanistas de defensa de la libertad y se implicó en las artes, la economía o la política. Con la Guerra Civil española se posicionó como activo militante antifascista, donando conferencias, publicando escritos y organizando recogidas de fondos para apoyar al bando republicano.

Su asentamiento definitivo en la ciudad industrial de Pittsburgh se sitúa en torno a 1926, al contraer matrimonio con Alta Costen, estableciéndose como profesor en el Carnegie Institute of Technology. En 1931 tienen un hijo. Son estos años 30 en los que comienza a desarrollar profesionalmente su carrera fotográfica y a realizar sus primeras exposiciones, siendo ya completamente reconocido como tal en el año 1939. Premiado y expuesto en distintos concursos, entre 1935 y 1941 sus fotografías van a pasar por las exposiciones del Camera Club en América y Europa y por el Segundo Salón Anual de Miniature Camera de Pittsburgh, además de Boston, Filadelfia, Minneapolis... No en vano, el interés fotográfico de Alemany por investigar y experimentar con técnicas y procesos coincide con un momento de auge del propio medio. Como señala Horacio Fernández<sup>2</sup>, son precisamente estos años 30 en los que la actividad fotográfica con intenciones artísticas se desarrolla en Estados Unidos en sociedades y clubes aficionados de fotografía.



Sin título (Cat. no. 66)

Entre su llegada a Estados Unidos y su reconocimiento profesional en estos años 30, la propia idiosincrasia del medio estaba cambiando; son los años que dan pie a un precoz “robo” del arte moderno de Nueva York a París. Si bien pensamos en estos términos al finalizar la Segunda Guerra Mundial, lo cierto es que los estragos de la Gran Guerra (y de la Guerra Civil en el caso español) convertían el destino americano en un lugar seguro y pujante para el desarrollo artístico. De hecho, en 1913 se celebra la reconocida Armory Show - International

Exhibition of Modern Art (Exposición Internacional de Arte Moderno) y en 1917 la primera de las exposiciones de la Society of Independent Artists en el Grand Central Palace de Nueva York, donde se expusieron, entre otras obras, el urinario de Duchamp. Las fotografías más propiamente surrealistas de Alemany coinciden con la Exposición Internacional Surrealista en París de 1938, año en el que está en la capital francesa y puede contemplar en primera persona las fotografías de Man Ray que tanto le influirán.

Su asentamiento en Pittsburgh, su matrimonio y su trabajo como profesor proporcionaron a Alemany una estabilidad que permitió el desarrollo de su carrera fotográfica de manera más o menos cómoda. Poco más se sabe de su vida hasta su fallecimiento en 1951, aparte de que siguió siendo un ávido lector y que continuaba escribiendo, en una vida desahogada y tranquila junto a Alta Costen. Si bien su impulso creativo se desarrolló tras su salida de España, nunca dejó de tener contacto con sus orígenes, algo que se intuye en algunas de las obras presentes en esta exposición.

Su amplísima producción en un período tan corto de tiempo resulta también curiosa, por la multitud de abordajes en torno a la propia técnica fotográfica y a los temas representados, lo que ha permitido exponer una y otra vez a Alemany como si fuera la primera, con temas desde el mar a dunas de arena, retratos, flores, naturaleza, estructuras industriales o experimentos más artísticos. Alemany bebía de esa modernidad que estaba despuntando ya en América y donde la fotografía buscaba su propio lenguaje, como hacían Man Ray, Alfred Stieglitz o Alexander Rodchenko. La experimentación y el eclecticismo propios de Alemany beben directamente de este momento creativo y de fuerte impulso del medio fotográfico. Es aquí donde se sitúan las obras de esta exposición, retratos se mueven entre distintos mundos, tanto intelectual como técnicamente. Pasemos a conocerlos más de cerca.



Sin título (Cat. no. 67)

2 Fernández, Horacio: “Entre la fotografía de aficionados y el documental social. La fotografía en Estados Unidos en los años veinte y treinta”, en el catálogo citado antes.



## El retrato

Cronológicamente situadas en torno a 1938 y 1939, la serie de retratos femeninos que se presentan en esta exposición son un amplio catálogo de la experimentación técnica pero también una oda al posado y al gesto hollywoodiense. La división en grupos que se establece en la exposición nos permite analizar cómo Alemany abordaba el retrato, no sólo como la fotografía de una persona sino como posibilidad para el juego, para el ensayo. Impresiona la amplísima producción de retratos femeninos en apenas dos o tres años y sorprenden los gestos, las poses, las actitudes de las retratadas; por ello merece un análisis más detallado de la aportación a la fotografía con estos retratos de Alemany.

Estos años 30 son los de amplia difusión de revistas de moda femenina cuyas poses estaban muy influidas por las actrices de Hollywood. Son los años en los que se establecen iconos que ahora son ya míticos en el cine y en las artes como Marlene Dietrich, Lee Miller, Hedy Lamarr, Katharine Hepburn o Carole Lombard. En la serie de retratos de Alemany nos vamos a encontrar algunos realizados en estudio, donde la luz, la composición, el pelo, las joyas o el cigarro (muy propio de esas poses hollywoodienses) se repiten, en un intento un poco naif de replicar a esas modelos que conocían por las portadas de las revistas. Estas retratadas hacen gala de un glamour menos sofisticado, pero igualmente interesante por el hecho de la pose, por el gesto de situarse delante de la cámara y sentirse estrellas ante ella.

Otra de las cuestiones que destaca en esta serie de retratos femeninos es el hecho de conocer el nombre de algunas de ellas (que dan título a la obra). Alemany combina ambas: título / nombre, siendo aquel bastante simple en ocasiones, remitiendo a meras descripciones de lo que vemos, como en “Horizontal” o en “Reflection”.



Pomona (Cat. no. 59)

No se puede negar tampoco la influencia que la literatura tenía en Alemany, formado y docente en lenguas; así, las historias bíblicas o los relatos míticos presentan, en ocasiones, a las mujeres de los retratos como arquetipos como Aracne, Ofelia o Judit<sup>3</sup>, o también completando algunos de los títulos como “Pomona”, de 1938, donde una joven retratada de frente, en un breve escorzo, mira directamente a cámara mientras sonríe y muestra una manzana. En la mitología romana Pomona era la diosa de la fruta, de las huertas, jardines y árboles frutales, asociada con la abundancia. Cabe preguntarse si en este retrato de Alemany el juego lo establece la retratada o el retratista; sin duda él pone el título y alude a esa referencia mitológica, pero es ella la que levanta la fruta con gesto irónico y mira a cámara sin dudar.



Horizontal (Cat. no. 60)

3 Moya, Adelina: “Memoria y olvido. José Alemany”, *Op. cit.*



**Sin título** (Cat. no. 13)

curiosamente, sus primeras obras partirán también de esas poses cinematográficas de apariencia pasiva, para darles una vuelta total y hacer del retrato hollywoodiense una crítica al sistema de representación de la imagen.

En otra de las fotografías la mujer aparece como recortada en el centro de la foto, emergiendo en un contraste lumínico entre su silueta y el fondo. El gesto directo, frontal, desenfadado y serio recuerda a algunos de los retratos que Alfred Stieglitz realizaba a Georgia O'Keeffe también por las mismas fechas. Es evidente aquí la influencia del renovador de la fotografía, que empezaría con experimentos pictoralistas para llegar a una fotografía directa de gran difusión. Sin embargo, a partir de O'Keeffe, de la que conocemos su historia, nos cabe preguntarnos sobre estas protagonistas de las fotografías de Alemany. Además de su extensísima producción, conocemos algunos de sus nombres porque así las señalaba: Jane Franklin, Peggy Cole, Marcia Miller, Marjorie Volk... nombres y apellidos que no nos dicen nada hoy pero que las identifican, que son parte de quienes aparecen en las imágenes y que son parte de la historia de Alemany también. En sus retratos las encontramos sonrientes, de perfil, de frente, serias, con ornamentos añadidos como prendedores, flores, collares de perlas, pendientes...



**Sin título** (Cat. no. 16)

Uno de los elementos más interesantes es la aparición de modelos con mantillas, adorno típicamente español, muy popular ya entonces. Resulta llamativa esa referencia que Alemany hace a su pasado español del que, como hemos visto, nunca se desprendió del todo y que siempre reivindicó y apoyó de



**Rosa** (Cat. no. 61)



distintas formas. En una de las fotografías, “Rosa”, la posición horizontal de la fotografía contrasta con el retrato de la mujer, que se sitúa en la parte central (ligeramente a la izquierda de la composición) y cuya horizontalidad viene marcada por el propio encaje de la mantilla. El rostro de Rosa se dibuja de perfil contra un fondo neutro, en la clásica fotografía de estudio, y es el ornamento quien toma protagonismo.



Sin título (Cat. no. 44)

Hay al menos otras dos fotografías de estos retratos femeninos donde la alusión a la vestimenta española se intuye, como en un tul oscuro sobre la mujer, completamente de perfil, y en otra totalmente teatral donde el gesto de las manos, a modo de cruce flamenco, se sobrepone a una indumentaria totalmente oscura, negra, incluyendo el tocado con pañuelo cubriendo la cabeza como un velo; en esta última, además, la mirada desafiante de la retratada acompaña ese acto dramático que nos devuelve la mirada a quien observa. De nuevo la pregunta de quién posa para quién y quién decide el acto mismo de posar, el gesto, la actitud.

En mi opinión, una de las cuestiones más interesantes en esta serie de retratos de Alemany es el poder de agencia que las mujeres tienen delante de la cámara, para nada como sujetos pasivos respecto a quien toma la fotografía, más bien al contrario: sus gestos, miradas, sonrisas... aportan un elemento de naturalidad fundamental para que funcionen como imagen casi performativa. Si bien como veíamos antes hay una clara alusión a esas actrices de Hollywood del momento (aquí tratadas desde un punto de vista más naif) lo cierto es que esa parte menos cosmopolita es un añadido que suma, que aporta desde esa naturalidad de quien se siente dueña de su imagen, de su pose, de su retrato.

## Los experimentos fotográficos

Además de presentar los numerosos retratos que Alemany realizó de estas mujeres, la exposición presenta una serie en la que se juega con las técnicas del momento en el propio medio fotográfico. Si veíamos cómo Alfred Stieglitz había influido en Alemany, no es menos importante el conocimiento que este tenía de los trabajos de Man Ray, Alexander Rodchenko o Hannah Höch. Como señala Adelina Moya<sup>4</sup>, Alemany experimentó con las veladuras, los encuadres fragmentarios, los juegos de luces, el fotomontaje por superimpresión, las transparencias, la solarización, el papel negativo o las disoluciones químicas, en muchos casos con alusiones surrealistas. Man Ray será una influencia decisiva en estos



Sin título (Cat. no. 62)

<sup>4</sup> Moya, Adelina: “Memoria y olvido. José Alemany”, *Op. cit.*

experimentos, pero también lo será la figura de Rodchenko, otro gran renovador de la fotografía desde un punto de vista completamente opuesto al pictorialismo. Los presupuestos de Rodchenko en torno a la posibilidad de crear imágenes nuevas que hablaran de un momento nuevo iban acompañados de una ruptura de las convicciones establecidas en el propio medio, acercándose a la abstracción y apostando por ángulos, perspectivas y formas que sugirieran más allá de lo evidente. En este sentido, Alemany beberá de estas influencias tan diversas, como podemos ver en las series de retratos femeninos, pero también en todo su trabajo (especialmente en fotografías industriales o de rascacielos): el pictorialismo primero, la fotografía directa después, los experimentos surrealistas y, finalmente, la posibilidad de otros puntos de vista vanguardistas serán estilos decisivos que atraviesen la producción de Alemany. En el caso de Rodchenko, serán determinantes sus experimentos geométricos con copias fotográficas o con la doble exposición, que también probará Alemany.

Tal y como se presentan en la exposición, las superposiciones y experimentos técnicos nos permiten seguir contemplando retratos femeninos pero combinados ahora con otros elementos extra; así, el perfil sonriente de una de las modelos aparece entrevelado con lo que parece una red a modo de hoja de árbol, en una superposición en la que ambos elementos son protagonistas. En otra similar, la textura es tal que ocupa todo el contorno de la fotografía y apenas nos deja ver a la retratada, casi tenemos que imaginarla bajo un tul, como si estuviera oculta por una celosía. En estos juegos de carácter más artístico encontramos también varias fotografías horizontales: en una, un cielo se superpone a una mujer que mira de lado con una misteriosa mano que emerge en el lateral derecho y le toca levemente el hombro, y en otra copia de la misma fotografía, Alemany duplica a la retratada superponiendo en este caso un oleaje marino. En la que lleva por título “Horizontal” es precisamente el cuerpo tumbado de la modelo el que parece sostener una cadena montañosa al fondo sobre el que se abre un atardecer.



Reflection (Cat. no. 63)

En esta categoría podría encajar perfectamente la obra “Reflection”, en la que una joven aparece mirando desde una ventana, sentada en un sillón, entre cortinajes y en la que intuimos el resto del paisaje gracias precisamente a ese reflejo en el cristal que nos permite reconocer un edificio blanco y lo que parecen unos árboles. El gesto de la retratada, entre melancólico y aburrido, remite a una Emily Dickinson encerrada en su habitación, capaz de contar y escribir toda una época desde las mismas cuatro paredes. No sabemos si esto pasaba por la cabeza de Alemany, claro, pero sus fotografías nos invitan también a imaginar y terminar el relato con nuestras propias inspiraciones. Al fin y al cabo, no podemos dejar de lado que era un hombre de letras, con lo que el componente literario y de relato de cada una de estas imágenes es más que evidente.

## El psicoanálisis y las mujeres



Sin título (Cat. no. 64)

Si antes aludíamos a la influencia que el surrealismo tenía en el trabajo de Alemany, no podemos tampoco ignorar que su conocimiento de este lo era por derecho propio y no por fuentes secundarias; Alemany era plenamente conocedor de las técnicas del psicoanálisis y del subconsciente que tanto interesaron a los artistas de este movimiento, ya que había dado conferencias sobre psicoanálisis en los años 20 y se había formado en Psicología en la Universidad de Columbia. Es decir, para el momento en que estas fotografías de retratos se realizan, Alemany conoce la relevancia de esta teoría.

Es justamente en esa misma época, en los años 20, cuando la psicoanalista inglesa Joan Riviere (primera traductora de Freud al idioma inglés) publica uno de sus trabajos fundamentales “Womanliness as a masquerade” (La feminidad como mascarada). En este importante estudio (de gran influencia posterior no sólo para el

psicoanálisis sino para los movimientos artísticos que cuestionaban los constructos del género) Riviere plantea que la feminidad en las mujeres es una mascarada, una ficción “para alejar la angustia y evitar la venganza que temen por parte del hombre”. Riviere alude a un tipo concreto de mujer, la mujer intelectual, que repite un acto ficticio de “buena esposa y excelente madre y al mismo tiempo capaz de asumir las responsabilidades de su vida profesional tan bien como cualquier hombre”<sup>5</sup>. Lo interesante de Riviere es también lo *avant la lettre* de su análisis: al imaginar si la feminidad es un disfraz alejado de ese femenino *real*, Riviere defiende que entre ambas no hay diferencia, que la feminidad es más un medio utilizado para evitar una angustia que como una actitud *natural* de las mujeres.

Entre este planteamiento de Riviere (tan adelantado a su momento y tan decisivo después) y otro de los grandes textos que transformarían la vida de las mujeres, ocurren los retratos de Alemany. Estoy hablando de “La mística de la feminidad” de Betty Friedan de 1963, libro capital para un feminismo incipiente, aunque aún temprano en esta publicación de Friedan. “La mística de la feminidad” se basaba en esas mujeres americanas de los años 50 que, tras la Segunda Guerra Mundial, sentían un *malestar que no tenía nombre*, una desazón constante en sus vidas, en esas perfectas casas llenas de electrodomésticos, jardines y comodidades y que, sin embargo, eran fuente de tremenda

5 Riviere, Joan: “Womanliness as a masquerade”, publicación original *International Journal of Psychoanalysis*, 1929.



Instalación en una colección particular



infelicidad para las mujeres. De aquella feminidad de Riviere, acentuada en la vestimenta, el tono o el maquillaje, con la intención de no levantar la ira de los hombres cuando se presentaban en público, a estas amas de casa encuestadas por Friedan que hacían patente su desdicha en un contexto aparentemente perfecto, entre ambos momentos se sitúan estas retratadas de Alemany. Creo que es importante señalar ambos momentos pues, si bien uno es tardío (Friedan publica en 1963 y Alemany fallecía en 1951), los síntomas y la transformación de las mujeres ya estaba en marcha desde esos años 20.

Por ello resulta más interesante aún esta exposición, por ser también la foto fija de un momento concreto y de unas mujeres que estaban tomando las riendas de sus vidas. Sus poses, sus gestos, su indumentaria... no son simplemente algo escenificado para Alemany; su actitud y su agencia juegan un papel fundamental en el funcionamiento de estas imágenes. La imitación hollywoodiense de estas mujeres en Pittsburgh es también un rol activo en cómo querían mostrarse. Al fin y al cabo, si Riviere planteaba que esa mascarada de lo femenino buscaba ocultar agencia y empoderamiento para no soliviantar a los hombres, las mujeres de las fotografías de Alemany están siendo dueñas de sus gestos, de sus poses y de sus retratos. Es más, esa complicidad que se intuye entre retratista y retratadas es un añadido importante que se sugiere por la repetición de muchas de ellas en distintas fotografías y por la amplísima producción de estos retratos en un corto espacio de tiempo. Las mujeres fotografiadas por Alemany son parte esencial del resultado visual final. Por ello, cada una parece cautivarnos y sugerirnos múltiples lecturas cuando las miramos.



Sin título (Cat. no. 305)

Finalmente, el trabajo de Alemany, tan ecléctico y heterogéneo, vemos cómo bebe de fuentes diversas de las vanguardias, pero también de la literatura, de la experimentación técnica y del propio medio fotográfico, que en ese momento estaba aún buscando su lugar. Las alusiones surrealistas y su conocimiento del psicoanálisis se entienden desde el punto de vista formal como artista, pero no debemos tampoco perder de vista su faceta literaria, fuertemente arraigada en él desde su infancia. Alemany es una suerte de poeta que plasma sus intereses en lo visual o un fotógrafo que no vive ajeno a la palabra. Así, cuando contemplamos estos retratos somos capaces de entender un poco más la original figura de Alemany, pero también de imbuirnos en su misterio. ●



Immersed (Trasera de Cat. no. 14)



1. Shh!, 1939. 25 x 19.5 cm





2. Sin título. 25 x 20 cm



3. Sin título. 25 x 18 cm



4. Sin título. 25 x 19.5 cm



5. Sin título. 25 x 20 cm



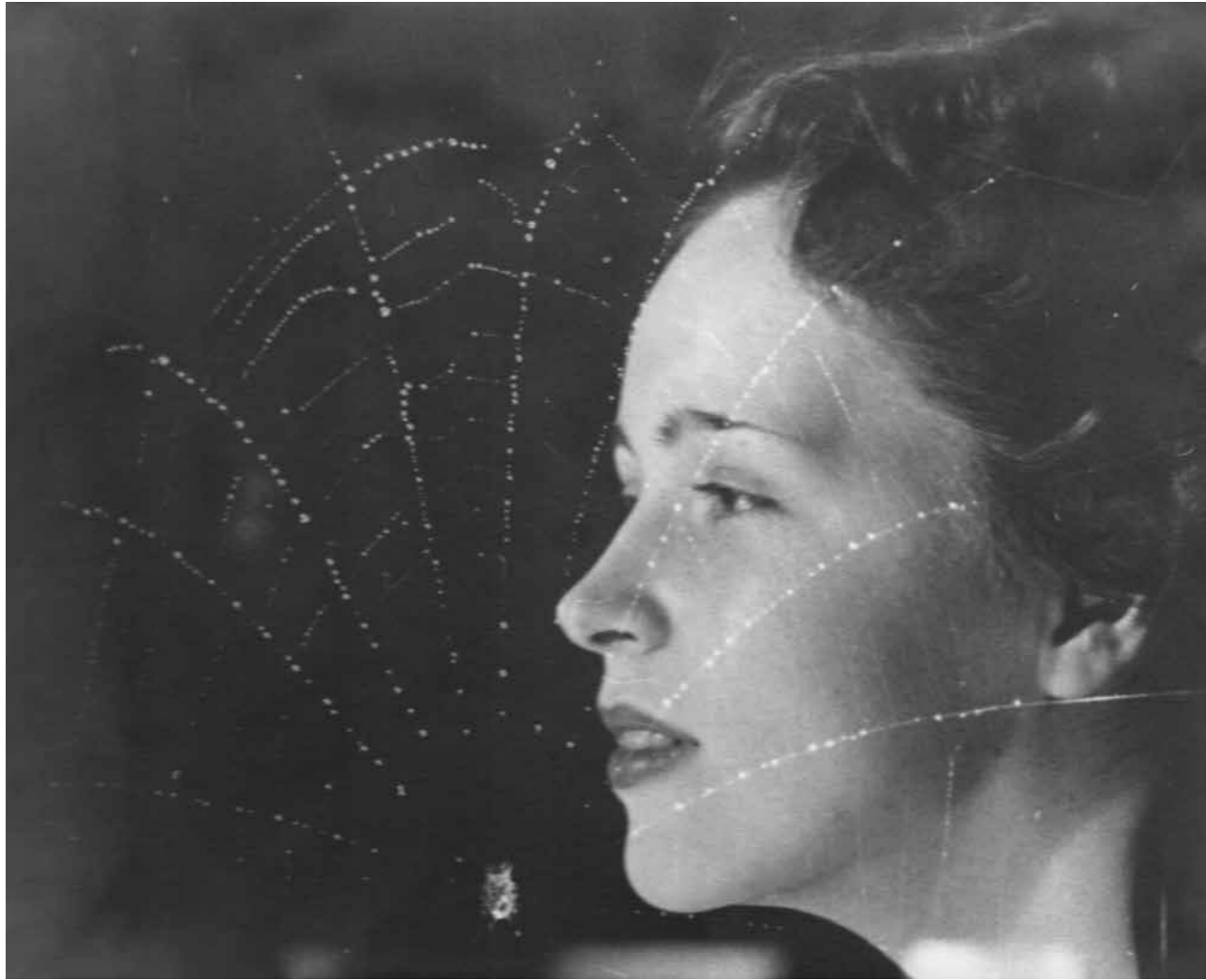


6. Sin título. 30 x 20 cm



7. Shannon. 24.5 x 20 cm





8. Sin título. 20.5 x 24.5cm



9. Cautley. 25 x 19.5 cm



10. Sin título. 20 x 25 cm



11. Eleanore, 1939. 24.5 x 19 cm





12. Sin título. 24.5 x 19 cm



13. Sin título. 24.5 x 18.5 cm





14. **Immerserd.** 31.5 x 23 cm



15. **Shearman.** 24.5 x 19.5 cm



16. **Sin título.** 24.5 x 19 cm



17. **Miss Marjorie Volk.** 25 x 19.5 cm



18. **Septa Sanderson.** 45.5 x 30.5 cm



19. **Sin título.** 29 x 19.5 cm





20. **Patty Means.** 24.5 x 19.5 cm



21. **Helen Price.** 24 x 21 cm



22. Sin título. 25 x 18.5 cm



23. Sin título. 46 x 30.5 cm





24. Sin título. 25 x 20.5 cm



25. Eileen Letschworth. 23.5 x 19 cm





26. Sin título. 25 x 19 cm



27. Sin título. 25 x 20 cm



28. Sin título. 24 x 18.5 cm



29. Sin título. 17 x 25 cm



30. **Elaine.** 46 x 30.5 cm



31. **Sin título.** 15.5 x 11 cm





32. **Storm.** 24.5 x 19 cm



33. **Sin título.** 30 x 20 cm



34. Sin título. 25 x 20 cm



35. Babs Burns. 20 x 24.5 cm



36. **Patty Milarr.** 45.5 x 31 cm



37. **Sin título.** 23.5 x 15 cm





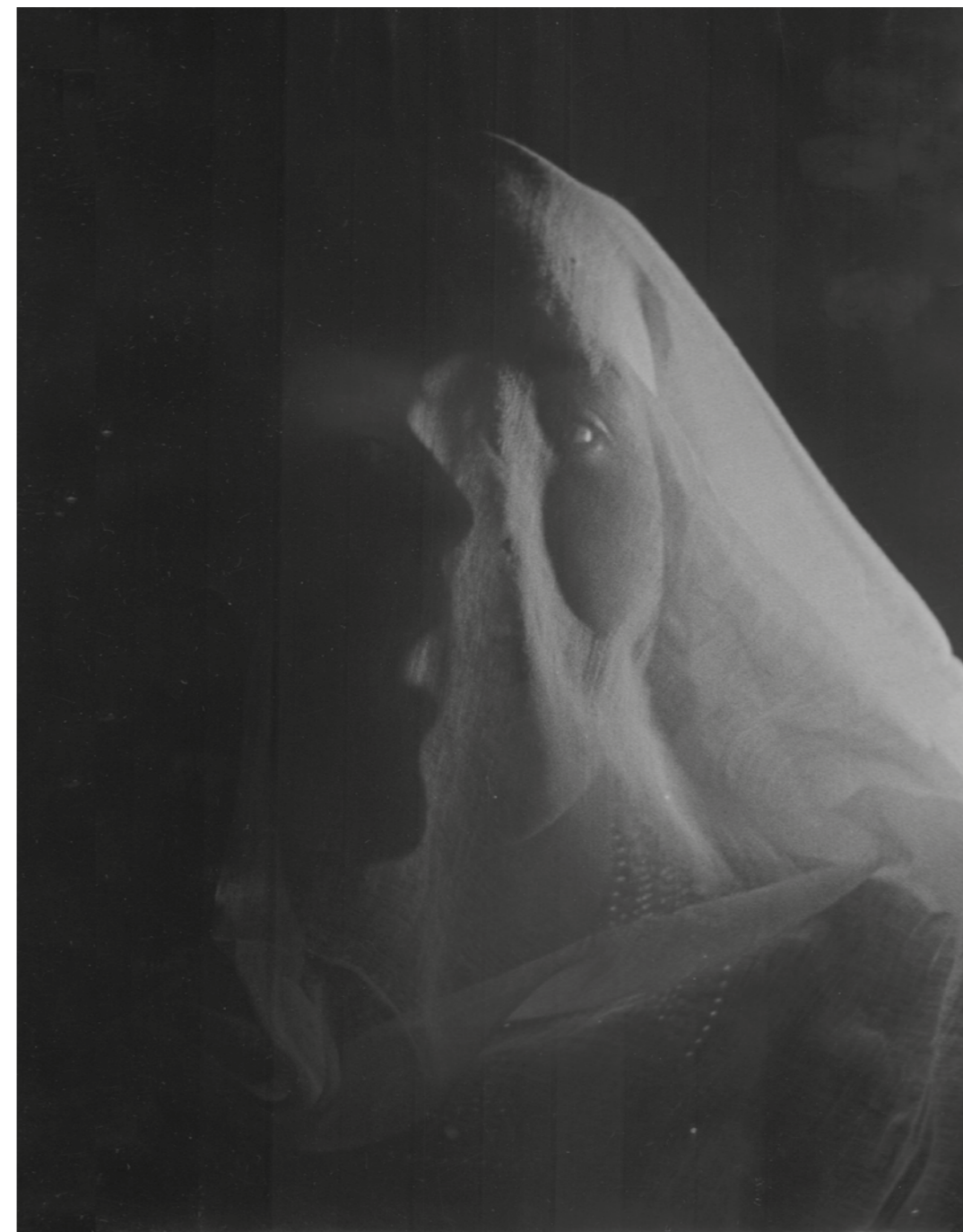
38. Sin título. 46 x 30.5 cm



39. Sin título. 24.5 x 18.5 cm



40. **Aida Squillieri.** 24.5 x 18.5 cm



41. **Sin título.** 25.5 x 20.5 cm





42. Sin título. 29.5 x 18.5 cm



43. Sin título. 35 x 24.5 cm





44. Sin título. 45.5 x 30.5 cm



45. Sin título. 35 x 24 cm



46. Sin título. 25 x 20 cm



47. Sin título. 25 x 20 cm



48. **Foggy Night.** 35 x 26.5 cm



49. **Should I?,** 1939. 35 x 24 cm





50. **Mary**, 1937. 30 x 19 cm



51. **Sin título**, 1937. 18 x 27.5 cm



52. Sin título. 19.5 x 20.5 cm



53. Sin título. 24.5 x 20 cm



54. **Summer Sault**, 1937. 24.5 x 19.5 cm



55. **Shadow Play**. 26.5 x 34 cm





56. **Saint Sebastian**, 1937. 29 x 19 cm

## Catálogo de obra



## Catálogo razonado de las fotografías de mujeres de José Alemany

Todas las fotografías son *vintage* y reveladas por el artista  
La casi totalidad son pruebas únicas  
Las obras expuestas son Cats. nos. 1 - 64

### Exposiciones (selección)

Pittsburgh, *Anthracite Photographic Salon*, 1936  
Pittsburgh, Gulf Galleries, *José Alemany*, 1937 (exposición individual)  
Pittsburgh, Kingsley House, 1937  
Pittsburgh, Faculty Club, *Cathedral of Learning*, 1938  
Providence, *Rhode Island National Salon of Photography*, 1938.  
Nueva York, The Camera Club, 1938  
Cleveland, The Cleveland Photographic Society, 1938  
Rochester, *Photographic Society of America Annual Meeting*, 1938  
Minneapolis, *Seventh Annual Minneapolis Salon of Photography*, 1938 - 1939  
Siracusa, The Camera Club Syracuse, 1939  
Múnich, *Festsommer*, 1939  
Boston, *Eighth Boston Salon*, 1939  
Burlington, *The Tri-State Salon*.  
Filadelfia, Photographic Society of Philadelphia  
Kent, *The Kent State University Exhibit*  
Milwaukee, Milwaukee Art Institute, *Photopictorialists Milwaukee*  
Minneapolis, *The Minneapolis Salon*  
Múnich, *The Munich Salon*  
Nueva York, Metropolitan Camera Club Council  
Nueva York, *The New York World's Fair*  
Pittsburgh, The Eastman Kodak Store Windows  
San Francisco, Photo Art Print Gallery  
Schenectady Photographic Society  
Milwaukee, *Camera Club*  
Mansfield, *Photographic Society*  
Calumet, Michigan, *The Copper Country Camera Club*  
*The Youngstown Salon*  
Boston, The Boston YMC Union Camera Club  
Madrid; Gerona, Fundación "la Caixa", *José Alemany. 1895-1951. Memoria y olvido*, 2004 -2005  
Madrid, Guillermo de Osma Galería, *José Alemany. Montajes y composiciones años 30*, 2010  
Barcelona, Sala Dalmau, *Josep Alemany*, 2012  
Madrid, Galería Guillermo de Osma, *José Alemany. Dunas*, 2012  
Madrid, Galería Guillermo de Osma, *Retratos. De Toulouse-Lautrec a Eduardo Arroyo*, 2012



1.  
SHH!  
Firmado, titulado y fechado 39  
25 x 19.5 cm  
Exposiciones:  
Caixa 2004, cat. no. 128  
Guillermo de Osma 2012, p.7  
**Reproducido en p. 17**



2.  
SIN TÍTULO  
25 x 20 cm  
Exposiciones:  
Caixa 2004, cat. no. 69  
**Reproducido en p. 18**



3.  
SIN TÍTULO  
Firmado  
25 x 18 cm  
Exposiciones:  
Caixa 2004, cat. no. 127  
**Reproducido en p. 19**



4.  
SIN TÍTULO  
25 x 19.5 cm  
Exposiciones:  
Caixa 2004, cat. no.106  
**Reproducido en p. 20**



5.  
SIN TÍTULO  
25 x 20 cm  
**Reproducido en p. 21**



6.  
SIN TÍTULO  
30 x 20 cm  
Exposiciones:  
Caixa 2004, cat. no.135  
**Reproducido en p. 22**



7.  
SHANNON  
Titulado, numerado  
y sellado al dorso  
24.5 x 20 cm  
Exposiciones:  
Caixa 2004, cat. no. 108  
**Reproducido en p. 23**



8.  
SIN TÍTULO  
20.5 x 24.5cm  
Exposiciones:  
Caixa 2004, cat. no. 110  
**Reproducido en p. 24**



9.  
CAUTLEY  
Titulado, numerado  
y sellado al dorso  
25 x 19.5 cm  
Exposiciones:  
Caixa 2004, cat. no. 107  
**Reproducido en p. 25**



10.  
SIN TÍTULO  
20 x 25 cm  
Exposiciones:  
Caixa 2004, cat. no. 112  
**Reproducido en p. 26**



11.  
ELEANORE  
Firmado, titulado y fechado 1939;  
sello al dorso  
24.5 x 19 cm  
**Reproducido en p. 27**





12.  
SIN TÍTULO  
24.5 x 19 cm  
Exposiciones:  
Caixa 2004, cat. no. 100  
**Reproducido en p. 28**



13.  
SIN TÍTULO  
Firmado; sello al dorso  
24.5 x 18.5 cm  
**Reproducido en p. 8 y 29**



14.  
IMMERSED  
Titulada y sello al dorso  
31.5 x 23 cm  
Exposiciones:  
Numerosas etiquetas al dorso  
**Reproducido en pp. 15 y 30**



15.  
SHEARMAN  
Titulado  
24.5 x 19.5 cm  
Caixa 2004, cat. no. 93  
**Reproducido en p. 31**



16.  
SIN TÍTULO  
Firmado; sello al dorso  
24.5 x 19 cm  
**Reproducido en pp. 8 y 32**



17.  
MISS MARJORIE VOLK  
Firmado y titulado; sello al dorso  
25 x 19.5 cm  
**Reproducido en p. 33**



18.  
SEPTA SANDERSON  
Firmado y titulado; sello al dorso  
45.5 x 30.5 cm  
**Reproducido en p. 34**



19.  
SIN TÍTULO  
Firmado; sello al dorso  
29 x 19.5 cm  
**Reproducido en p. 35**



20.  
PATTY MEANS  
Firmado y titulado; sello al dorso  
24.5 x 19.5 cm  
**Reproducido en p. 36**



21.  
HELEN PRICE  
Titulado; sello al dorso  
24 x 21 cm  
**Reproducido en p. 37**



22.  
SIN TÍTULO  
Firmado; sello al dorso  
25 x 18.5 cm  
**Reproducido en p. 38**



23.  
SIN TÍTULO  
Firmado; sello al dorso  
46 x 30.5 cm  
**Reproducido en p. 39**



24.  
SIN TÍTULO  
25 x 20.5 cm  
Exposiciones:  
Caixa 2004, cat. no. 100  
**Reproducido en p. 40**



25.  
EILEEN LETSCHWORTH  
Firmado y titulado; sello al dorso  
23.5 x 19 cm  
**Reproducido en p. 41**



26.  
SIN TÍTULO  
25 x 19 cm  
Exposiciones:  
Caixa 2004, cat. no. 119  
**Reproducido en p. 42**



27.  
SIN TÍTULO  
25 x 20 cm  
Exposiciones:  
Caixa 2004, cat. no. 118  
**Reproducido en p. 43**



28.  
SIN TÍTULO  
Firmado; sello al dorso  
24 x 18.5 cm  
**Reproducido en p. 44**



29.  
SIN TÍTULO  
Firmado; sello al dorso  
17 x 25 cm  
**Reproducido en p. 45**



30.  
ELAINE  
Firmado  
46 x 30.5 cm  
**Reproducido en p. 46**



31.  
SIN TÍTULO  
15.5 x 11 cm  
Exposiciones:  
Caixa 2004, cat. no. 102  
**Reproducido en p. 47**



32.  
STORM  
Titulado  
24.5 x 19 cm  
Exposiciones:  
Caixa 2004, cat. no. 99  
**Reproducido en p. 48**



33.  
SIN TÍTULO  
30 x 20 cm  
Exposiciones:  
Caixa 2004, cat. no. 125  
**Reproducido en p. 49**



34.  
SIN TÍTULO  
25 x 20 cm  
Exposiciones:  
Caixa 2004, cat. no. 121  
**Reproducido en p. 50**



35.  
BABS BURNS  
Titulado; sello al dorso  
20 x 24.5 cm  
**Reproducido en p. 51**



36.  
PATTY MILARR  
Firmado y titulado; sello al dorso  
45.5 x 31 cm  
**Reproducido en p. 52**



37.  
SIN TÍTULO  
Al dorso numerado  
23.5 x 15 cm  
**Reproducido en p. 53**



38.  
SIN TÍTULO  
Firmado; sello al dorso  
46 x 30.5 cm  
**Reproducido en p. 54**



39.  
SIN TÍTULO  
Firmado; sello al dorso  
24.5 x 18.5 cm  
**Reproducido en p. 55**



40.  
AIDA SQUILIERI  
Firmado y titulado; sello al dorso  
24.5 x 18.5 cm  
**Reproducido en p. 56**



41.  
SIN TÍTULO  
25.5 x 20.5 cm  
Exposiciones:  
Caixa 2004, cat. no. 123  
**Reproducido en p. 57**



42.  
SIN TÍTULO  
Firmado; sello al dorso  
29.5 x 18.5 cm  
**Reproducido en p. 58**



43.  
SIN TÍTULO  
35 x 24.5 cm  
Exposiciones:  
Caixa 2004, cat. no. 131  
**Reproducido en p. 59**



44.  
SIN TÍTULO  
Firmado; sello al dorso  
45.5 x 30.5 cm  
**Reproducido en p. 10 y 60**



45.  
SIN TÍTULO  
Firmado; sello al dorso  
35 x 24 cm  
Exposiciones:  
Caixa 2004, cat. no. 130  
**Reproducido en p. 61**



46.  
SIN TÍTULO  
25 x 20 cm  
**Reproducido en p. 62**



47.  
SIN TÍTULO  
25 x 20 cm  
Exposiciones:  
Caixa 2004, cat. no. 115  
**Reproducido en p. 63**



48.  
FOGGY NIGHT  
Titulado  
35 x 26.5 cm  
**Reproducido en p. 64**



49.  
SHOULD I?  
Firmado, titulado y fechado 39  
35 x 24 cm  
Exposiciones:  
Caixa 2004, cat. no. 136  
**Reproducido en p. 65**



50.  
MARY  
Firmado, titulado y fechado 37;  
al dorso, titulado y sellado  
30 x 19 cm  
**Reproducido en p. 66**



51.  
SIN TÍTULO  
Firmado y fechado 37;  
sello al dorso  
18 x 27.5 cm  
**Reproducido en p. 67**



52.  
SIN TÍTULO  
Sello al dorso  
19.5 x 20.5 cm  
Exposiciones:  
Caixa 2004, cat. no. 114  
**Reproducido en p. 68**



53.  
SIN TÍTULO  
24.5 x 20 cm  
Exposiciones:  
Caixa 2004, cat. no. 116  
**Reproducido en p. 69**



54.  
SUMMER SAULT  
Firmado, titulado y fechado 37;  
titulado al dorso  
24.5 x 19.5 cm  
**Reproducido en p. 70**



55.  
SHADOW PLAY  
Titulado y firmado;  
26.5 x 34 cm  
Exposiciones:  
Caixa 2004, cat. no. 141  
Guillermo de Osma 2012, p. 8  
**Reproducido en p. 71**



56.  
SAINT SEBASTIAN  
Firmado, titulado, y fechado 37;  
al dorso, titulado, numerado  
y sellado  
29 x 19 cm  
**Reproducido en p. 72**



57.  
SIN TÍTULO  
25 x 20 cm  
**Reproducido en cubierta**



58.  
FAN FAIR  
Firmado, titulado y fechado 39;  
al dorso, titulado, inscrito  
y sellado  
30.5 x 23 cm  
**Reproducido en p. 2**



59.  
POMONA  
Firmado, titulado y fechado 38;  
al dorso, titulado y sellado  
30 x 18.5 cm  
Exposiciones:  
Caixa 2004, cat. no. 133  
**Reproducido en p. 6**



60.  
HORIZONTAL  
Firmado y titulado; sello al dorso  
30.5 x 46.5 cm  
**Reproducido en p. 7**



61.  
ROSA  
Firmado, titulado y fechado '38;  
sello al dorso  
19 x 24.5 cm  
Exposiciones:  
Pittsburg, 1938 (Mención honorífica)  
**Reproducido en p. 9**



62.  
SIN TÍTULO  
Firmado  
23.5 x 28 cm  
Exposiciones:  
Caixa 2004, cat. no. 126  
**Reproducido en p. 10**



63.  
REFLECTION  
Firmado y titulado; al dorso,  
titulado, numerado e inscrito  
34.5 x 24.5 cm  
**Reproducido en p. 11**



64.  
SIN TÍTULO  
25 x 20 cm  
**Reproducido en p. 12**



65.  
SIN TÍTULO  
Firmado y fechado 1938;  
sello al dorso  
24 x 19.5 cm  
**Reproducido en p. 106**



66.  
SIN TÍTULO  
Firmado con sello  
25 x 20 cm  
Exposiciones:  
Caixa 2004, cat. no. 134  
**Reproducido en p. 4**



67.  
SIN TÍTULO  
Firmado y titulado  
24.5 x 19.5 cm  
**Reproducido en p. 5**



68.  
THE SWEET CHEAT  
Firmado, titulado y fechado 37;  
al dorso, titulado y sellado  
35 x 24.5 cm



69.  
SIN TÍTULO  
25 x 17 cm



70.  
SIN TÍTULO  
25 x 20 cm



71.  
SIN TÍTULO  
25.5 x 20.5 cm



72.  
DEANNE LEVINE  
Firmado y titulado  
24.5 x 19.5 cm



73.  
IRIS LEVINE  
Firmado y titulado  
24.5 x 20 cm



74.  
SIN TÍTULO  
25 x 20 cm



75.  
SIN TÍTULO  
24.5 x 20 cm



76.  
SIN TÍTULO  
25 x 20 cm



77.  
SIN TÍTULO  
24.5 x 20 cm



78.  
SIN TÍTULO  
24.5 x 20 cm



79.  
JANE FRANKLIN  
Firmado y titulado  
24.5 x 20 cm



80.  
SIN TÍTULO  
25 x 20 cm



81.  
PEGGY COLE  
Firmado y titulado  
24.5 x 19.5 cm



82.  
MISS MARCIA MILLER  
Firmado y titulado  
24.5 x 20 cm



83.  
SIN TÍTULO  
Firmado; sello al dorso  
20 x 17 cm





84.  
SIN TÍTULO  
Firmado; sello al dorso  
34.5 x 24 cm



85.  
ROSA  
Firmado, titulado y fechado 1938;  
sello al dorso  
27 x 35 cm  
Nota:  
(V. también Cat. no. 61)



86.  
ROSA  
Firmado al dorso  
19 x 28.5 cm  
Exposiciones:  
Milwaukee, *Camera Club*  
Mansfield, *Photographic Society*  
Michigan, *The Copper Country*  
*Camera Club*  
Nota:  
(V. también Cat. no. 61)



87.  
SIN TÍTULO  
24.5 x 18 cm



88.  
SIN TÍTULO  
25 x 19.5 cm



89.  
MISS SWEENEY  
Firmado y titulado;  
sello al dorso  
25 x 18 cm



90.  
SWEENEY  
Firmado y titulado;  
sello al dorso  
25 x 18 cm



91.  
SWEENEY  
Firmado y titulado  
25 x 19.5 cm



92.  
SWEENEY  
Titulado; sello al dorso  
25 x 20 cm



93.  
SWEENEY  
Titulado; sello al dorso  
25 x 20 cm



94.  
RUTH MEANS  
Firmado y titulado;  
sello al dorso  
25 x 20 cm



95.  
RUTH MEANS  
Firmado y titulado;  
sello al dorso  
25 x 20 cm



96.  
KATHERINE PANTAZI  
Firmado y titulado;  
sello al dorso  
25 x 20 cm



97.  
KATHERINE PANTAZI  
Firmado y titulado;  
sello al dorso  
25 x 20 cm



98.  
KATHERINE PANTAZI  
Firmado y titulado;  
sello al dorso  
25 x 20 cm



99.  
KATHERINE PANTAZI  
Firmado y titulado;  
sello al dorso  
24 x 20 cm



100.  
SIN TÍTULO  
Firmado; sello al dorso  
25 x 20 cm



101.  
JOAN LLOYD-JONES  
Firmado y titulado;  
sello al dorso  
25 x 19.5 cm



102.  
DORIS BLOOMBERG  
Firmado y titulado;  
sello al dorso  
25 x 19.5 cm



103.  
DORIS BLOOMBERG  
Firmado y titulado;  
sello al dorso  
25 x 19.5 cm



104.  
DORIS BLOOMBERG  
Firmado y titulado;  
sello al dorso  
24.5 x 20 cm



105.  
DORIS BLOOMBERG  
Firmado y titulado;  
sello al dorso  
25 x 17.5 cm



106.  
DORIS BLOOMBERG  
Firmado y titulado;  
sello al dorso  
25 x 19.5 cm



107.  
DORIS BLOOMBERG  
Firmado y titulado;  
sello al dorso  
25 x 20 cm



108.  
PATTY MEANS  
Firmado y titulado;  
sello al dorso  
24.5 x 20 cm



109.  
PATTY MEANS  
Firmado y titulado;  
sello al dorso  
25 x 19.5 cm



110.  
EILEEN LETSCHWORTH  
Firmado y titulado;  
sello al dorso  
24.5 x 19 cm



111.  
EILEEN LETSCHWORTH  
Firmado y titulado;  
sello al dorso  
25 x 20 cm



112.  
EILEEN LETSCHWORTH  
Firmado y titulado;  
sello al dorso  
25 x 19.5 cm



113.  
EILEEN LETSCHWORTH  
Firmado y titulado;  
sello al dorso  
25 x 18 cm



114.  
SIN TÍTULO  
Firmado;  
sello al dorso  
25 x 20 cm



115.  
PHYLLIS LESTER  
Firmado y titulado;  
sello al dorso  
25 x 18.5 cm



116.  
MISS GRANT  
Firmado y titulado; s  
ello al dorso  
24.5 x 20 cm



117.  
MISS GRANT  
Firmado y titulado;  
sello al dorso



118.  
SIN TÍTULO  
25 x 20 cm



119.  
JEAN ALBERT  
Firmado y titulado;  
sello al dorso  
24.5 x 19.5 cm



120.  
SIN TÍTULO  
Firmado y fechado 1937;  
sello al dorso  
23.5 x 17.5 cm



121.  
PENSIVE  
Firmado; sello al dorso  
25 x 20 cm



122.  
SKIPPY MARTIN  
Firmado y titulado;  
sello al dorso  
22.5 x 15.5 cm



123.  
SIN TÍTULO  
Firmado; sello al dorso  
25 x 19 cm



124.  
SIN TÍTULO  
25.5 x 20 cm  
Nota:  
(V. también Cat. no. 123)



125.  
SIN TÍTULO  
Firmado; sello al dorso  
24.5 x 19 cm



126.  
SIN TÍTULO  
Firmado; sello al dorso  
24 x 19 cm



127.  
SIN TÍTULO  
Firmado; sello al dorso  
24.5 x 18 cm



128.  
KATHERINE RIVETT  
Firmado y titulado;  
sello al dorso  
22.5 x 18 cm



129.  
SIN TÍTULO  
Firmado; sello al dorso  
20 x 25 cm



130.  
SIN TÍTULO  
Firmado; sello al dorso  
25 x 19.5 cm



131.  
SIN TÍTULO  
Firmado; sello al dorso  
18.5 x 24 cm



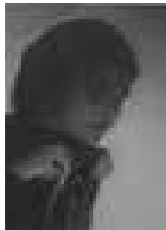
132.  
SIN TÍTULO  
Firmado; sello al dorso  
25 x 18.5 cm



133.  
SIN TÍTULO  
Firmado; sello al dorso  
25 x 18.5 cm



134.  
SIN TÍTULO  
Firmado; sello al dorso  
24.5 x 18.5 cm



135.  
SIN TÍTULO  
Firmado; sello al dorso  
24.5 x 18 cm



136.  
SIN TÍTULO  
Firmado; sello al dorso  
25 x 18.5 cm



137.  
SIN TÍTULO  
Firmado; sello al dorso  
24.5 x 18.5 cm



138.  
SIN TÍTULO  
Firmado; sello al dorso  
27 x 19.5 cm



139.  
ROSANNA BEARMAN  
Firmado y titulado;  
sello al dorso  
24.5 x 17.5 cm



140.  
SIN TÍTULO  
Firmado; sello al dorso  
24.5 x 18.5 cm



141.  
ELAINE  
Firmado; sello al dorso  
26.5 x 20 cm



142.  
ELAINE  
Firmado y titulado  
25 x 18 cm  
Nota:  
(V. también Cat. no. 141)



143.  
SIN TÍTULO  
Firmado; sello al dorso  
45.5 x 31 cm



144.  
SIN TÍTULO  
Firmado; sello al dorso  
46 x 30.5 cm



145.  
THE GAY PULKA  
Firmado y titulado;  
sello al dorso  
46 x 35.5 cm



146.  
SIN TÍTULO  
Firmado; sello al dorso  
45.5 x 30.5 cm



147.  
SIN TÍTULO  
Firmado; sello al dorso  
45.5 x 30.5 cm



148.  
SIN TÍTULO  
Firmado; sello al dorso  
45.5 x 31 cm



149.  
SIN TÍTULO  
Firmado; sello al dorso  
46 x 30.5 cm



150.  
SIN TÍTULO  
25 x 20 cm



151.  
SIN TÍTULO  
20 x 25 cm



152.  
SIN TÍTULO  
Firmado; sello al dorso  
24.5 x 17.5 cm



153.  
SIN TÍTULO  
Firmado; sello al dorso  
25 x 19.5 cm



154.  
SIN TÍTULO  
Firmado; sello al dorso  
46 x 30.5 cm



155.  
SIN TÍTULO  
Firmado; sello al dorso  
46 x 35 cm





156.  
SIN TÍTULO  
Sello al dorso  
25 x 20 cm



157.  
SIN TÍTULO  
25 x 20 cm



158.  
MARCOWSKY Y SEGOVIA  
Titulado; sello al dorso  
24.5 x 18.5 cm



159.  
VOLTE & SEGOVIA  
Titulado y sellado al dorso  
25 x 19 cm



160.  
SIN TÍTULO  
25 x 20 cm



161.  
SIN TÍTULO  
25.5 x 20 cm



162.  
SIN TÍTULO  
25 x 20 cm



163.  
SIN TÍTULO  
25.5 x 20 cm



164.  
SIN TÍTULO  
23 x 20 cm



165.  
ESTERMANN  
Titulado; sello al dorso  
24.5 x 20 cm  
Exposiciones:  
Caixa 2004, cat. no. 91



166.  
WERNER  
Titulado; sello al dorso  
23 x 19 cm



167.  
SHANNON  
Titulado; sello al dorso  
19 x 22.5 cm



168.  
SIN TÍTULO  
25 x 20.5 cm  
Exposiciones:  
Caixa 2004, cat. no. 90



169.  
SIN TÍTULO  
Sello al dorso  
25 x 18 cm  
Nota:  
(V. también Cat. no. 168)



170.  
SIN TÍTULO  
Sello al dorso  
25 x 20.5 cm  
Nota:  
(V. también Cat. no. 24)



171.  
SIN TÍTULO  
Sello al dorso  
Exposiciones:  
Caixa 2004, nº 92



172.  
SIN TÍTULO  
Sello al dorso  
Exposiciones:  
Caixa 2004, cat. no. 98



173.  
SIN TÍTULO  
25 x 20 cm  
Exposiciones:  
Caixa 2004, cat. no. 94



174.  
HELEN PRICE  
Sello al dorso  
25 x 20 cm



175.  
HELEN PRICE  
Titulado; sello al dorso  
24 x 21 cm



176.  
HELEN PRICE  
24 x 20 cm



177.  
HELEN PRICE  
Titulado; sello al dorso  
24 x 20 cm



178.  
HELEN PRICE  
Sello al dorso  
25.5 x 20 cm



179.  
HELEN PRICE  
Titulado y sellado al dorso  
24 x 22  
Exposiciones:  
Caixa 2004, cat. no. 120  
Guillermo de Osma, 2014, p. 36



180.  
KAPITAN  
Titulado; sello al dorso  
24.5 x 19 cm



181.  
KAPITAN  
Titulado; sello al dorso  
24 x 19.5 cm



182.  
KAPITAN  
Titulado  
24 x 19 cm



183.  
HELEN KAPITAN  
Titulado; sello al dorso  
24.5 x 19 cm



184.  
DORIS FERRÁEZ  
Titulado  
25 x 20.5 cm



185.  
DORIS FERRÁEZ  
Titulado; sello al dorso  
25 x 20.5 cm



186.  
SIN TÍTULO  
24,5 x 20 cm



187.  
SIN TÍTULO  
25 x 19 cm



188.  
EVELYN CHRISTIAN  
Titulado; sello al dorso  
24.5 x 20 cm



189.  
EVELYN CHRISTIAN  
Titulado; sello al dorso  
25 x 20 cm



190.  
EVELYN CHRISTIAN  
Titulado; sello al dorso  
25 x 20 cm



191.  
ELEANOR McKENNA  
Titulado; sello al dorso  
24.5 x 19 cm



192.  
SHIVELY  
Titulado; sello al dorso  
25 x 19.5 cm



193.  
SIN TÍTULO  
14 x 10 cm



194.  
SIN TÍTULO  
25 x 20 cm  
Nota:  
(V. también Cat. no. 46)



195.  
SIN TÍTULO  
25 x 20 cm



196.  
SIN TÍTULO  
Sello al dorso  
23 x 17 cm



197.  
SIN TÍTULO  
Sello al dorso  
25 x 20.5 cm



198.  
SIN TÍTULO  
25.5 x 20.5 cm



199.  
MULLHALLAN  
Titulado  
25 x 19 cm



200.  
MIRIAM ROST  
Titulado; sello al dorso  
24.5 x 19.5 cm



201.  
HADBAVNY  
Titulado; sello al dorso  
24.5 x 20 cm



202.  
SIN TÍTULO  
Sello al dorso  
25 x 17 cm



203.  
VAN VOY  
Titulado al dorso  
24.5 x 20 cm



204.  
SIN TÍTULO  
25.5 x 20 cm



205.  
SIN TÍTULO  
25 x 20 cm



206.  
SIN TÍTULO  
20 x 25 cm



207.  
GRAHAM  
Titulado; sello al dorso  
24.5 x 18.5 cm



208.  
SIN TÍTULO  
15 x 10 cm



209.  
SIN TÍTULO  
12.5 x 19.5 cm



210.  
SIN TÍTULO  
17.5 x 17.5 cm



211.  
SIN TÍTULO  
17.5 x 12.5 cm



212.  
SIN TÍTULO  
17.5 x 12.5 cm



213.  
SIN TÍTULO  
17.5 x 12.5 cm



214.  
SIN TÍTULO  
17.5 x 12.5 cm



215.  
SIN TÍTULO  
20 x 12.5 cm



216.  
SIN TÍTULO  
20 x 11 cm



217.  
SIN TÍTULO  
17.5 x 11 cm  
Exposiciones:  
Caixa 2004, cat. no. 102  
Nota:  
(V. también Cat. no. 31)



218.  
SIN TÍTULO  
14.5 x 21 cm



219.  
SIN TÍTULO  
Sello al dorso  
17.5 x 13 cm



220.  
SIN TÍTULO  
Sello al dorso  
20.5 x 14 cm



221.  
SIN TÍTULO  
20 x 13 cm



222.  
SIN TÍTULO  
20.5 x 15 cm



223.  
SIN TÍTULO  
Sello al dorso  
25 x 17.5 cm



224.  
SIN TÍTULO  
25 x 19.5 cm



225.  
RUTH FISCHER  
25 x 20 cm



226.  
RUTH FISCHER  
Titulado; sello al dorso  
24 x 19 cm



227.  
SIN TÍTULO  
25 x 20 cm



228.  
SIN TÍTULO  
25 x 20.5 cm



229.  
KRAMER  
Titulado; sello al dorso  
25 x 20 cm



230.  
GROVE  
Titulado al dorso  
25 x 20 cm





231.  
GROVE  
Titulada al dorso  
25 x 20 cm



235.  
COLONNA  
Titulado; sello al dorso  
25.5 x 20 cm



239.  
SIN TÍTULO  
25.5 x 20.5 cm



232.  
PITT  
Titulado; sello al dorso  
25 x 20 cm



236.  
COLONNA  
25.5 x 19.5 cm



240.  
BRISON  
Titulado; sello al dorso  
23.5 x 20 cm



233.  
SIN TÍTULO  
25 x 20 cm



237.  
COLONNA  
Titulado; sello al dorso  
25.5 x 20.5 cm



241.  
RITA SCHEIMMANN  
Titulado; sello al dorso  
25 x 20 cm



234.  
SIN TÍTULO  
25.5 x 20.5 cm



238.  
SIN TÍTULO  
Sello al dorso  
25 x 20 cm



242.  
SIN TÍTULO  
Sello al dorso  
24.5 x 19 cm



243.  
SIN TÍTULO  
Sello al dorso  
24.5 x 19.5 cm



247.  
SHANNON  
Titulado; sello al dorso  
22 x 20 cm



251.  
PETRIKIN  
Titulado; sello al dorso  
25 x 20 cm



244.  
WEICHLER  
Titulado; sello al dorso  
24.5 x 19.5 cm



248.  
SIN TÍTULO  
25 x 20 cm



252.  
ROBBINS  
Titulado; sello al dorso  
25.5 x 20 cm



245.  
WEICHLER  
Titulado; sello al dorso  
25.5 x 20 cm



249.  
SIN TÍTULO  
Sello al dorso  
25 x 17 cm



253.  
MARY KANE  
Titulado; sello al dorso  
24.5 x 19.5 cm



246.  
SIN TÍTULO  
Sello al dorso  
24.5 x 19 cm



250.  
SIN TÍTULO  
Sello al dorso  
25 x 19.5 cm



254.  
RILEY  
Titulada al dorso  
19 x 25 cm



255.  
RILEY  
25.5 x 35.5 cm  
Exposiciones:  
Caixa 2004, cat. no. 143  
Nota:  
(V. también Cat. no. 254)



256.  
BABS BURNS  
Titulado; sello al dorso  
20 x 24.5 cm  
Nota:  
(V. también Cat. no. 35)



257.  
BABS BURNS  
Titulado; sello al dorso  
25 x 20 cm



258.  
JONE LLOYD JONES  
Titulado; sello e inscrito al dorso  
24.5 x 19 cm



259.  
SIN TÍTULO  
Sello al dorso  
25 x 20 cm



260.  
DORIS FASE  
Titulado; sello al dorso  
25 x 18.5 cm



261.  
HAUSHALTER  
Titulado; sello al dorso  
25 x 19.5 cm



262.  
DEANE MILLER  
Titulado al dorso  
25 x 20 cm



263.  
SIN TÍTULO  
25 x 20 cm



264.  
VOLK  
Titulado; sello al dorso  
25 x 19.5 cm



265.  
SIN TÍTULO  
25 x 20 cm



266.  
SIN TÍTULO  
Sello al dorso  
25 x 20 cm



267.  
SIN TÍTULO  
25 x 20.5 cm



268.  
SIN TÍTULO  
Sello al dorso  
25 x 20 cm



269.  
GRACE TAYLOR  
Titulado; sello al dorso  
24.5 x 19 cm



270.  
MAZZOTTI  
Titulado; sello al dorso  
25.5 x 20 cm



271.  
MAZZOTTI  
25.5 x 20 cm



272.  
SIN TÍTULO  
25 x 20 cm



273.  
SIN TÍTULO  
25.5 x 20.5 cm



274.  
SIN TÍTULO  
25 x 19.5 cm



275.  
SIN TÍTULO  
Sello al dorso  
14.5 x 24.5 cm



276.  
SIN TÍTULO  
Firmado; sello al dorso  
24.5 x 18.5 cm  
Nota:  
(V. también Cat. no. 13)



277.  
SIN TÍTULO  
Firmado; sello al dorso  
24 x 18.5 cm



278.  
SIN TÍTULO  
Firmado; sello al dorso  
24.5 x 18.5 cm



279.  
SIN TÍTULO  
Firmado; sello al dorso  
24.5 x 18 cm



280.  
JOAN LLOYD-JONES  
Firmado y titulado;  
sello al dorso  
24.5 x 17 cm



281.  
SKIPPY MARTIN  
Firmado y titulado;  
sello al dorso  
24 x 16.5 cm



282.  
SIN TÍTULO  
Firmado; sello al dorso  
24.5 x 18.5 cm



283.  
SIN TÍTULO  
Firmado; sello al dorso  
24.5 x 18.5 cm



284.  
SIN TÍTULO  
Firmado y fechado 39;  
sello al dorso  
16.5 x 24.5 cm



285.  
SIN TÍTULO  
Firmado; sello al dorso  
21.5 x 15.5 cm



286.  
SIN TÍTULO  
Firmado; sello al dorso  
25 x 19.5 cm



287.  
SIN TÍTULO  
Firmado; sello al dorso  
24.5 x 18.5 cm



288.  
SIN TÍTULO  
20.5 x 25.5 cm



289.  
SIN TÍTULO  
Firmado; sello al dorso  
24.5 x 19 cm



290.  
SKIPPY MARTIN, ARCHITECT  
Firmado y titulado;  
sello al dorso  
23 x 17.5 cm



291.  
SIN TÍTULO  
Firmado; sello al dorso  
22.5 x 13.5 cm



292.  
SIN TÍTULO  
Firmado; sello al dorso  
24.5 x 19 cm  
Nota:  
(V. también Cat. no. 16)



293.  
SIN TÍTULO  
Firmado y fechado 38;  
sello al dorso  
25 x 20 cm



294.  
SIN TÍTULO  
Sello al dorso  
30.5 x 18 cm



295.  
SIN TÍTULO  
25 x 18.5 cm



296.  
SIN TÍTULO  
25 x 18.5 cm



297.  
SIN TÍTULO  
24 x 18.5 cm



298.  
LASSITUDE  
Firmado, titulado y fechado 38;  
al dorso, titulado, inscrito  
y sellado  
25 x 19 cm  
Exposición :  
Pittsburgh, 1936



299.  
IF IT RAINS, WHO CARES  
Firmado, titulado y fechado 38;  
al dorso, titulado, numerado  
y sellado  
35 x 27 cm



300.  
SIN TÍTULO  
24.5 x 19.5 cm



301.  
YOUTH  
Firmado, titulado y fechado 37;  
al dorso, titulado y sellado  
19 x 30 cm



302.  
REFLECTION  
Firmado y titulado  
32.5 x 23.5  
Nota:  
(V. también Cat. no.11)



303.  
SIN TÍTULO  
Firmado y fechado 39;  
sello al dorso  
20 x 27 cm



304.  
SIN TÍTULO  
Sello al dorso  
12 x 17.5 cm





305.  
SIN TÍTULO  
25 x 20.5 cm  
Reproducido en p. 14



306.  
SIN TÍTULO  
17 x 25.5 cm



307.  
SIN TÍTULO  
24.5 x 19 cm  
Nota:  
(V. también Cat. no. 63)



308.  
SIN TÍTULO  
25 x 20 cm



309.  
SIN TÍTULO  
25.5 x 20.5 cm



310.  
SIN TÍTULO  
29 x 20 cm



311.  
CAPLAN  
Titulado y sellado al dorso  
24.5 x 19.5 cm



312.  
SIN TÍTULO  
25.5 x 20 cm



313.  
SIN TÍTULO  
25 x 20 cm



314.  
SHULBERY  
Titulado, numerado  
y sellado al dorso  
25 x 19 cm



315.  
DEANE MILLER  
Titulado y sellado al dorso  
24.5 x 19.5 cm



316.  
SIN TÍTULO  
25.5 x 18.5 cm



317.  
SIN TÍTULO  
24.5 x 19.5 cm



318.  
SIN TÍTULO  
25 x 19.5 cm



319.  
NORMA SUE GLINN. 14 YEARS OLD  
Titulado y sellado al dorso  
25.5 x 20 cm



320.  
WANGER  
Titulado y sellado al dorso  
25 x 19.5 cm



321.  
SIN TÍTULO  
25 x 20 cm



322.  
ESTERMANN  
Titulado y sellado al dorso  
24.5 x 19.5 cm



323.  
PETRIKIN  
Titulado y sellado al dorso  
24.5 x 19.5 cm



324.  
SIN TÍTULO  
24.5 x 19.5 cm



325.  
SIN TÍTULO  
20 x 25 cm



326.  
SIN TÍTULO  
19.5 x 24 cm  
Exposiciones:  
Caixa 2004, cat. no. 103



327.  
PETRIKIN  
Titulada  
25 x 20 cm  
Exposiciones:  
Caixa 2004, cat. no. 96



328.  
SIN TÍTULO  
Al dorso, numerado  
25 x 19.5 cm



329.  
SIN TÍTULO  
20 x 30.5 cm



330.  
SIN TÍTULO  
20 x 27.5 cm  
Exposiciones:  
Caixa 2004, cat. no. 117



331.  
SIN TÍTULO  
24.5 x 19.5 cm



332.  
SIN TÍTULO  
25.5 x 20.5 cm



333.  
SIN TÍTULO  
35.5 x 25 cm



334.  
SHADOW PLAY  
28 x 35.5 cm  
Nota:  
(V. también Cat. no. 55)



335.  
SIN TÍTULO  
25.5 x 19.5 cm  
Exposiciones:  
Caixa 2004, cat. no. 122



336.  
SIN TÍTULO  
14 x 9 cm  
Exposiciones:  
Caixa 2004, cat. no. 124



337.  
SIN TÍTULO  
25.5 x 20.5 cm



338.  
MRS. LESLIE HOWELL  
Titulado  
24.5 x 20 cm  
Exposiciones:  
Caixa 2004, cat. no. 95



339.  
MILDRED METLIN  
23.5 x 19 cm  
Exposiciones:  
Caixa 2004, cat. no. 97



340.  
SIN TÍTULO  
23.5 x 19 cm  
Exposiciones:  
Caixa 2004, cat. no. 105



341.  
MARJORIE HILL  
Firmado, titulado y sellado  
24.5 x 20 cm  
Exposiciones:  
Caixa 2004, cat. no. 132



342.  
ROSES  
Firmado, titulado y fechado 39;  
sello al dorso  
35 x 26 cm



343.  
ROSES  
Firmado, titulado y fechado 39;  
sello al dorso  
35 x 26 cm  
Nota:  
(V. también Cat. no.342)



344.  
SIN TÍTULO  
40.5 x 25 cm



345.  
MISS GERLADINE DIAMOND  
Firmado y titulado  
24.5 x 20 cm



346.  
SIN TÍTULO  
Firmado; sello al dorso  
25 x 17 cm



347.  
SIN TÍTULO  
Firmado; sello al dorso  
29 x 18 cm



348.  
SIN TÍTULO  
Firmado; sello al dorso  
24.5 x 19 cm



349.  
SIN TÍTULO  
Firmado; sello al dorso  
24.5 x 19 cm



350.  
SIN TÍTULO  
24.5 x 10 cm

**Del retratista  
a las retratadas  
Semíramis González**

**3**

**Obras**

**17**

**Catálogo de obra**

**73**

**Guillermo de Osma Galería**

Claudio Coello, 4 · 28001 Madrid  
info@guillermodeosma.com · +34 914 355 936 · www.guillermodeosma.com

**30 de mayo • 27 de julio de 2022**

© De este catálogo : Guillermo de Osma Galería

© Del texto: Semíramis González

© Fotografías : José Alemany

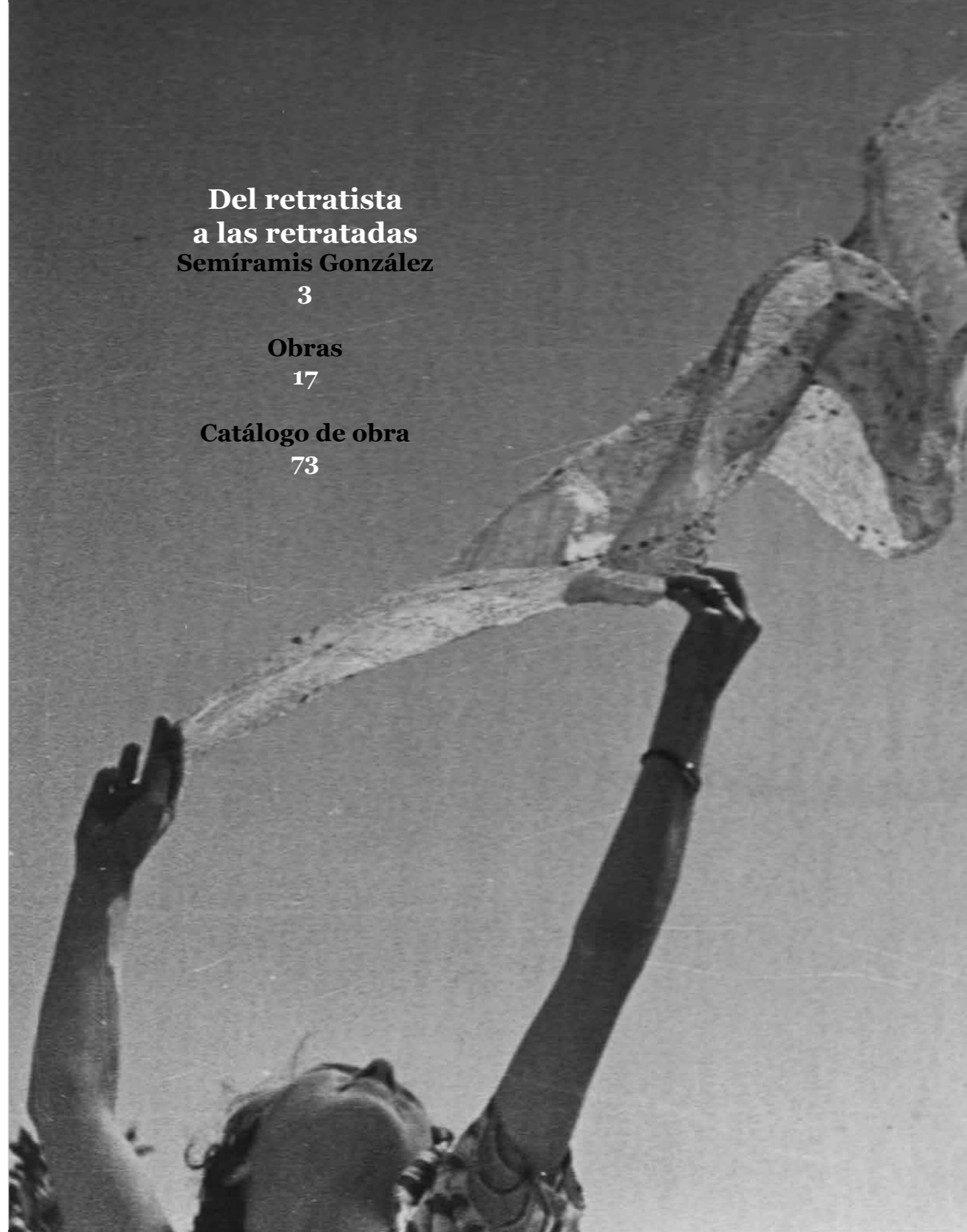
Coordinación : Miriam Sainz de la Maza · David López-Carcedo · Miguel Madueño · Javier Moro

Diseño : Miriam Sainz de la Maza

Impresión : Advantia. Comunicación Gráfica

Depósito legal : M-13992-2022

Cubierta: det. Cat. no. 57





Se acabó de imprimir  
este catálogo

**José** alemany  
años 30 mujeres

el 30 de mayo  
festividad de S. Fernando  
en los talleres de  
ADVANTIA COMUNICACIÓN GRÁFICA

MADRID MMXXII



***Guillermo de Osma***  
GALERÍA