

*Rafael Alberti*  
PINTURA Y POESÍA

MADRID, 2003 • GUILLERMO DE OSMA • GALERÍA

© *de este catálogo:* **Guillermo de Osma Galería**

© *del texto:* **Marcos Ricardo Barnatán**

© *de la obra plástica:* **Rafael Alberti, El Alba del Alhelí, S.L., Madrid (España)**

**Todos los derechos reservados.**

*imagen:* **imagen bajo licencia de El Alba del Alhelí, S.L. Madrid (España)**

*Coordinación:* **José Ignacio Abeijón, Miriam Sainz de la Maza**

*Cubierta:* **Alfonso Meléndez** • *Fotografía:* **Joaquín Cortés**

*Impresión:* **Artegraf, S.A.** (Calle Sebastián Gómez, 5. Madrid) • *Depósito Legal:* **M-**

*Rafael Alberti*  
PINTURA Y POESÍA

*del 16 de junio al 24 de julio de 2003*



***Guillermo de Osma***

GALERÍA

CLAUDIO COELLO, 4, 1º IZQ. 28001 MADRID

TEL.: +34 91 435 59 36 • FAX: +34 91 431 31 75 • [gdeosma@ciberia.es](mailto:gdeosma@ciberia.es)



Grete Stern: *Visita de Juan Ramón Jiménez a Buenos Aires*, h. 1946. (De arriba abajo) Amado Alonso, Julieta Gómez Paz, Atilio Rossi, Juan Ramón Jiménez, Lorenzo Luzuriaga, Andrés Ramón Vázquez, Rafael Alberti, Zenobia Camprubí, Gonzalo Losada, Guillermo de Torre, Gonzalo Losada hijo y dos desconocidos.

## Pintar la poesía con el pincel de la pintura

Marcos-Ricardo Barnatán

Cuando comencé a leer y a escribir poesía, en el Buenos Aires de mi primera adolescencia, Rafael Alberti ya era una leyenda. No sólo entre los numerosos exilados españoles sino también entre los escritores argentinos, de diferentes tendencias políticas, que lo habían acogido desde un principio con una gran simpatía. Para entonces el poeta ya había cambiado las márgenes del río de la Plata por Roma.

Casi niño, con catorce o quince años, me invitó Pilar Bescós de Siboni a leer unos poemas en el salón literario que tenía en su casa de la Avenida Pueyrredón. La entusiasta Bescós era una de esas raras hispanófilas, descendiente de aragoneses y casada con un empresario judío amigo de mis padres, que había escrito un par de novelas de atmósfera granadina, arabescas, y que reunía periódicamente a escritores muy dispares. En una de esas sesiones de poesía y conversaciones alargadas, conocí al poeta Lysandro Z.D. Galtier, primer traductor de Apollinaire en la mítica *Proa* de Borges e introductor de la obra del príncipe Milosz en Argentina, al crítico Guillermo de Torre, al orientalista Osvaldo Sva-nascini, discípulo de Xul Solar, o al estrambótico poeta León Benarós, autor de unas infinitas décimas encadenadas.

Fue la Bescós quien me prestó un ejemplar de *Cal y Canto* que incluía también «Sobre los ángeles», y quien me hizo el primer retrato de Alberti, el amigo de García Lorca del que acababa de leer *Poeta en Nueva York*. Tanto Alberti como su mujer María Teresa León y el poeta - editor Arturo Cuadrado eran habituales de aquel salón tan peculiar, ejemplo de una burguesía culta porteña que sobrevivía en los años sesenta. Años después, cuando leí a Proust, sentí revivir mi recuerdo ligeramente frívolo de la Bescós en el personaje de la inefable Madame Verdurin. Nunca le devolví aquel tomito gris de Losada, mi primera lectura de Alberti y quizá por eso mi preferida hasta hoy junto a los poemas de *A la pintura* que leí después.

Ya en Madrid, hacia finales de los años sesenta, me pidieron un poema para un homenaje a Alberti que le envié a Roma. El poeta me contestó con una breve pero muy dibujada carta de agradecimiento. No volví a tener contacto con él hasta su retorno a España como un prócer del comunismo español, rehabilitado por la democracia.

Creo que mi conocida adscripción a la poesía novísima, mi amistad con Borges y con Vicente Aleixandre, hacían bastante como para que Alberti no me viera como uno de sus posibles devotos, aunque me manifestó más de una vez su expresa simpatía. Tuvimos varios encuentros, y en el bar del madrileño Hotel Cuzco junto a dos rojos vasos de Campari me dedicó en mayo de 1979 aquel mismo amarillento ejemplar de *Cal y Canto* que un lejano día había sido de mi amiga Pilar Bescós y que hoy contemplo con su coloreada paloma como un placentero trofeo del pasado.

Rafael Alberti es uno de esos ejemplos tan curiosos de poeta-pintor o de pintor-poeta que tan gratos nos resultan a quienes hemos encontrado tanto en la poesía como en la pintura escenarios satisfactorios íntimamente comunicados. Y en esta exposición es esa relación fundacional de su obra, y constante a lo largo de los años, la que se quiere realzar reuniendo algunos cabos de esa red tejida por el gaditano con tanta pasión: pinturas, dibujos y esos curiosos libros autógrafos originales.

Su vocación primera fue la pintura, y su primera y tempranísima exposición en el Ateneo de Madrid se celebró en 1922. Tuvieron que pasar aún seis años para que viera la luz *Marinero en tierra*, su primer poemario. Y la llegada de la II República para que estrenara su primera obra teatral *El hombre deshabitado*. Pintura, poesía, teatro entrelazados.

*Pintar la poesía con el pincel de la pintura*. El verso comulga con Picasso, pero se detiene en el universo de Giotto, en Botticelli, en Leonardo, en Miguel Ángel, en la música real de las esferas de Rafael, en el diablo hociquido del Bosco, en el purgatorio del Greco, y también en Velázquez, en Goya, en Gutiérrez Solana, o en Manuel Ángeles Ortiz. Hay cubismo y hay acercamiento al arte latinoamericano. Cantando a Spilimbergo, a Soldi o al galaicoargentino Luis Seoane, Alberti traza en su elogio de la pintura argentina una suerte de equivalencia con sus *Baladas y canciones del Paraná*. Buscar la pintura y hallar la poesía.

La tradición vanguardista del poema pintado o de la pintura colmada de escritura que Rafael Alberti asume en sus caligrafías poéticas la podemos abrir con los caligramas de Apollinaire para continuarla con algunos célebres contemporáneos de nuestro poeta, como Picabia, Magritte o el tormentoso Antonin Artaud. En esa corriente llegan hasta hoy muchos, muchísimos artistas que juegan con la poesía en sus múltiples variantes, que van desde la mera sugerencia a la narración, y de la palabra desnuda a la letra enigmática, sin hablar de los inevitables recursos criptográficos.

Madrid, mayo de 2003.



Rafael Alberti y Manuel de Falla con Paco Aguilar  
en Córdoba (Argentina), hacia 1945.



*El ángel bueno*, 1947; gouache sobre cartón; 48,5 x 32 cm (cat. núm. 2)



**Juventud y amistad**, 1950;  
gouache sobre papel; 20,2 x 13,5 cm (cat. núm. 5)

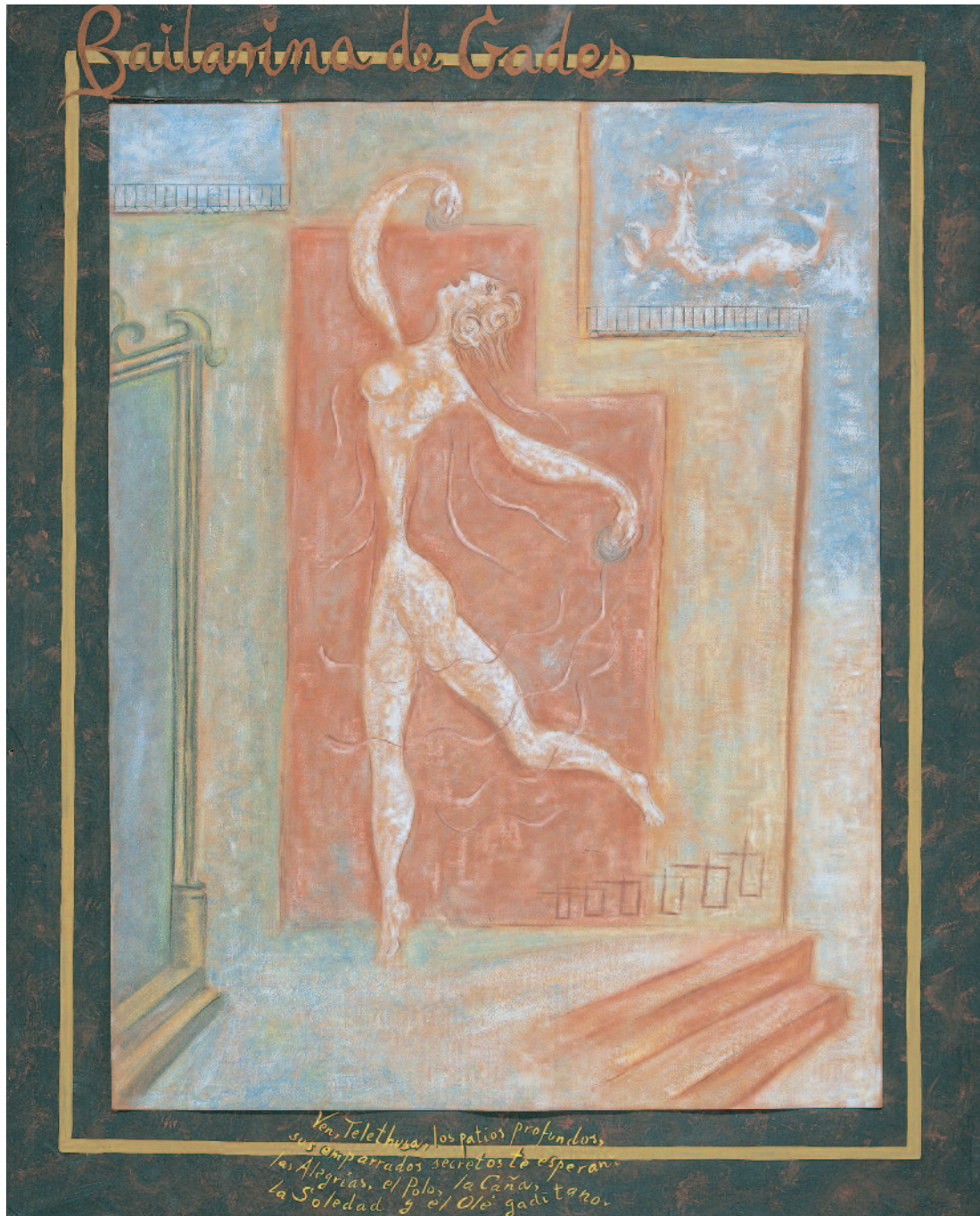


**La paloma**, 1947;  
gouache sobre papel; 65 x 47,5 cm (cat. núm. 3)



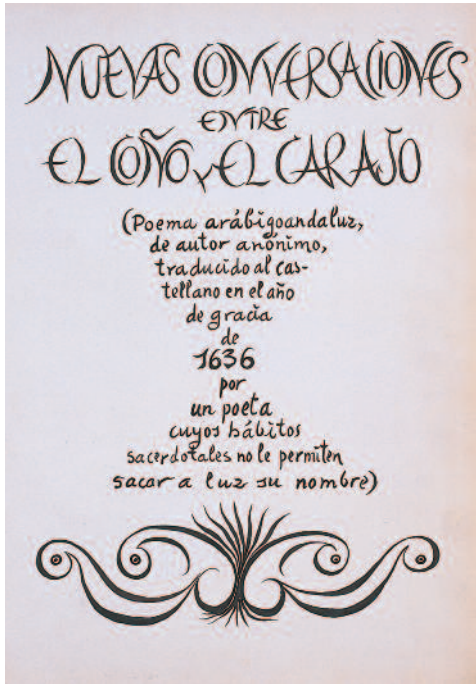


*Fundación de Gadir*, 1953; pastel y gouache sobre cartón; 79,5 x 64,5 cm (cat. núm. 8)

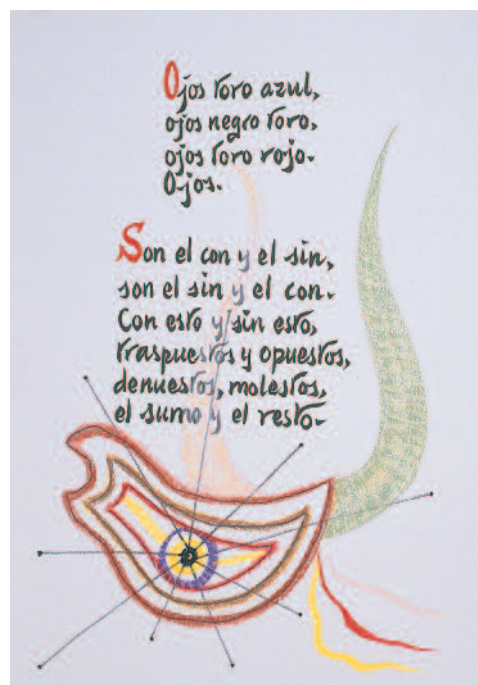
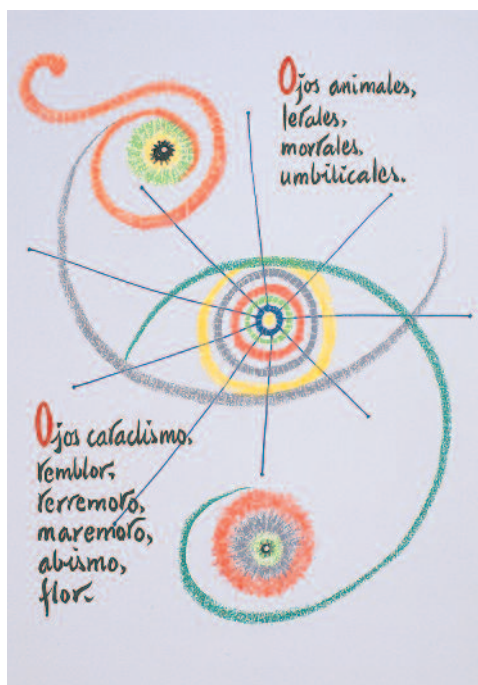
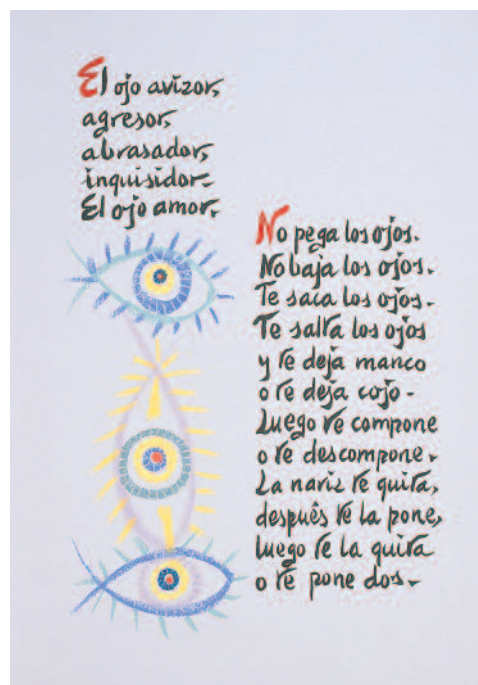


*Bailarina de Gades (Trimilenario de Cádiz)*, 1953; pastel y gouache sobre papel y cartón;  
79,5 x 64,5 cm (cat. núm. 9)

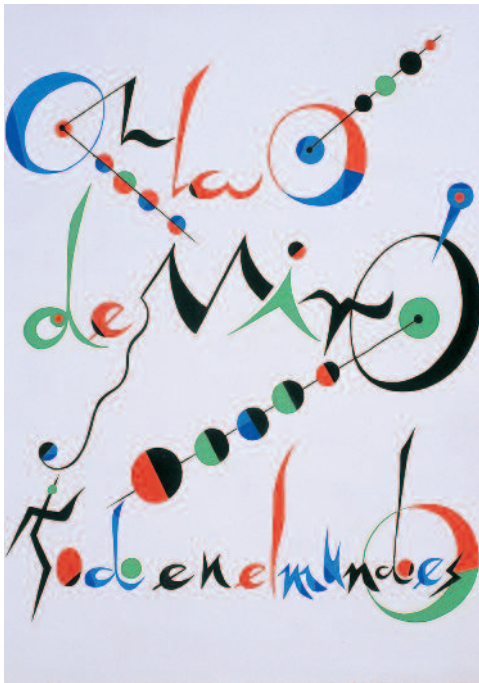




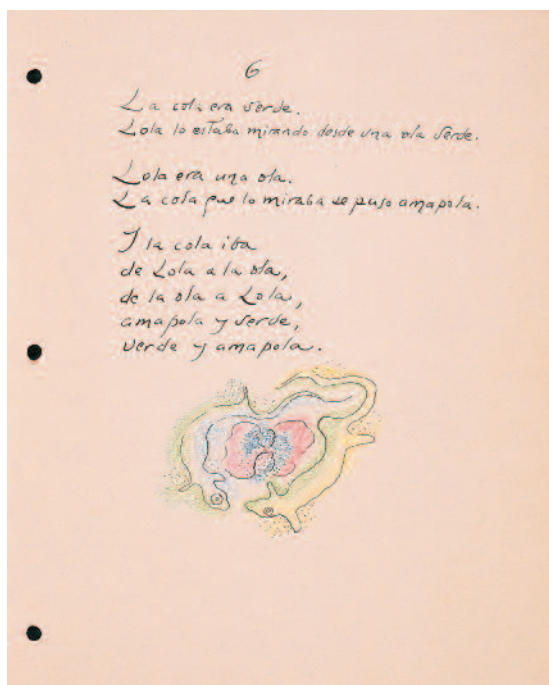
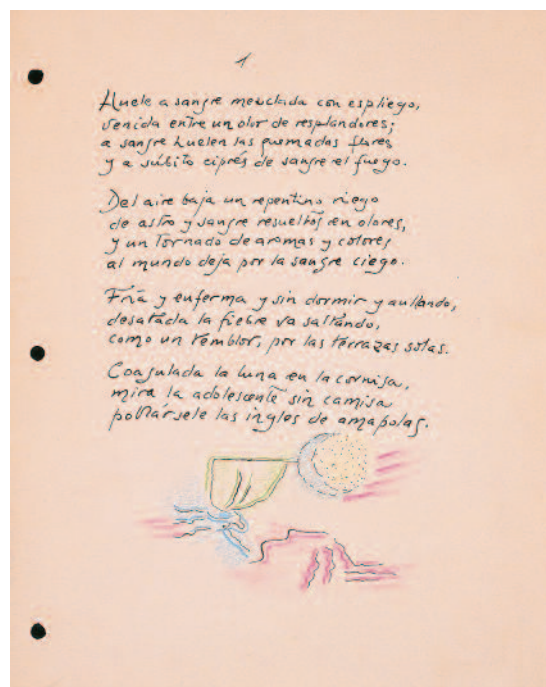
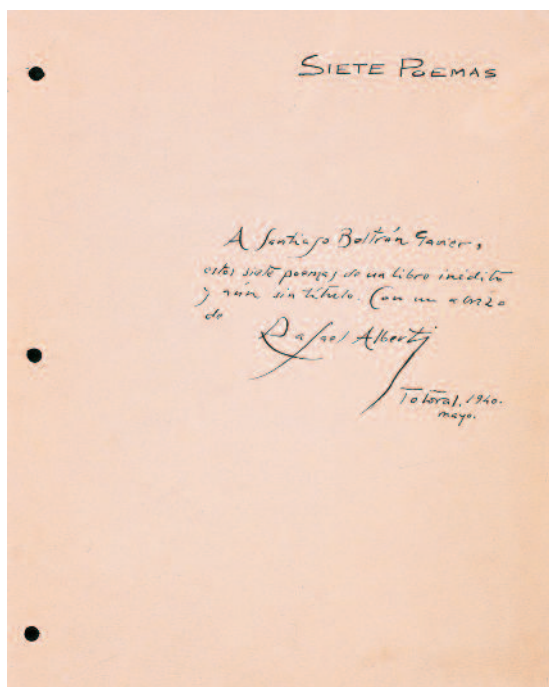
*Nuevas conversaciones entre el coño y el carajo*, h. 1950; libro autógrafa (cat. núm. 10)



*Los ojos de Picasso*, 1966; libro autógrafa, (cat. núm. 12)



Miró, 1967; libro autógrafa, (cat. núm. 13)



*Siete poemas*, 1940; cuaderno autógrafo con poemas, dibujos (cat. núm. 1)

*Composición con paloma*, 1971; tinta sobre papel; 20,7 x 12,8 (cat. núm. 14)

## CATÁLOGO

1.

### *Siete poemas*

Cuaderno autógrafo de 8 hojas con poemas y dibujos a tinta y lápices de colores sobre papel.

Firmado, fechado y dedicado «A Santiago Beltrán Gavier estos siete poemas de un libro inédito y aún sin título. Con un abrazo. Totoral, 1940. Mayo».

Contiene siete poemas autógrafos publicados en *Entre el clavel y la espada* (1939-1940), Ed. Losada, Buenos Aires, 1941:

- «Huele a sangre mezclada con espliego»
- «Junto a la mar y un río y en mis primeros años»\*
- «La cola era verde»
- «El caballo pidió sábanas»
- «Las fuentes eran de vino»
- «Se equivocó la paloma»\*
- «Mamaba el toro, mamaba»\*

\* Estos tres poemas fueron anteriormente recogidos en el *Poesía* (1924-1938), Buenos Aires, Ed. Losada, 1940.

Reproducido en página 14

2.

### *El ángel bueno*

Gouache sobre cartón

Firmado y fechado 47

48,5 x 32 cm.

Poema publicado en *Sobre los ángeles*, Madrid, CIAP, 1929

Reproducido en página 5

3.

### *La paloma*

Gouache sobre papel

Firmado y fechado 1947

65 x 47,5 cm.

Poema publicado en *Poesía 1924-1938*, Ed. Losada, Buenos Aires, 1940 y en *Entre el clavel y la espada* (1939-1940), Ed. Losada, Buenos Aires, 1941.

Reproducido en página 6

4.

### *La novia*

Gouache sobre papel

Firmado y fechado 1948

49,5 x 32,5 cm.

Poema publicado en *El Alba del Albelí*, Santander, Libros para amigos, 1927.

Reproducido en página 7

5.

### *Juventud y amistad*

Gouache sobre papel

Firmado, titulado y fechado A Robertito Melella 1950

20,2 x 13,5 cm.

Reproducido en página 6

6.

### *Jota*

Gouache sobre cartulina

Firmado y fechado 1951

35,7 x 25,2 cm.

Reproducido en página 7

7.

### *Retornos frente a los litorales españoles*

Gouache y ceras de colores sobre papel

Firmado y fechado 1952

65 x 50 cm.

Poema publicado en *Retornos de lo vivo lejano* (1948-1952), Buenos Aires, Ed. Losada, 1952.

Reproducido en página 10

8.

### *Fundación de Gadir*

Pastel y gouache sobre cartón

Firmado y fechado 1953

79,5 x 64,5 cm.

Perteneciente al poema «Los fenicios de Tiro fundan Cádiz», publicado en *Ora marítima*, Buenos Aires, Ed. Losada, 1953.

Exposiciones: Buenos Aires, Galería Van Riel, *Ora marítima. Homenaje Lírico Plástico al Trimilenario de la Fundación de Cádiz*; 6 noviembre-5 de diciembre 1953; cat. núm. 1 (Serie Bahía de los Mitos)

Reproducido en página 8

9.

### *Bailarina de Gades (Trimilenario de Cádiz)*

Pastel y gouache sobre papel y cartón

Firmado, titulado y fechado al dorso Buenos Aires 1953

79,5 x 64,5 cm.

Perteneciente al poema «A Telethusa», publicado en *Ora marítima*, Buenos Aires, Ed. Losada, 1953.

Exposiciones: Buenos Aires, Galería Van Riel: *Ora Marítima. Homenaje Lírico Plástico al Trimilenario de la Fundación de Cádiz*; 6 noviembre-5 diciembre 1953; cat. núm. 19 (Serie Bahía del Mito y De la Gracia.)

Reproducido en página 9

**10.**

*Nuevas conversaciones entre el coño y el carajo*

Poema arábigoandaluz de autor anónimo, traducido al castellano en el año de gracia de 1636 por un poeta cuyos hábitos sacerdotales no le permiten sacar a la luz su nombre.

Libro autógrafo de 30 páginas con poemas y dibujos originales realizados a tinta y gouache.

Cubierta y estuche del libro con dibujos originales

Realizado hacia 1950

Ejemplar único e inédito

Nota: Este libro fue hecho para Tuco Paz, hombre de letras y embajador argentino.

Reproducido en página 11

**11.**

*Cuando crezcas Aitana*

Tinta sobre papel

Firmado

20,5 x 12,7 cm

“Cuando crezcas Aitana/

Enseñarás al alma astronomía/

De lejos tiene el mar conversaciones de bosque/

¿tiene el bosque en su hombría conversaciones de mar?»

Reproducido en página 17

**12.**

*Los ojos de Picasso*

Libro autógrafo de 32 páginas con textos a tinta china y dibujos originales a ceras de colores

Contiene un grabado tirado a mano por Renzo Romero.

Firmado y fechado «Roma, 25 de octubre, 1966» y dedicado con un dibujo original «A Conrado Blanco, Las alforjas de la amistad. Roma 1969»

Ejemplar número 6/10

Reproducido en página 12

**13.**

*Miró*

Libro autógrafo con 12 estrofas dibujadas por el poeta a tinta y tinta de colores

Contiene dos grabados tirados a mano por Renzo Romero

Firmado y fechado «Roma, 1 de octubre, 1967»

Ejemplar 11/20

Reproducido en página 13

**14.**

*Composición con paloma*

Tinta sobre papel

Firmado y fechado 1971

20,7 x 12,8 cm

Reproducido en página 14



*Quando crezcas Aitana*, tinta sobre papel; 20,5 x 12,7 cm.  
(cat. núm. 15)

DEL 16 DE JUNIO AL 24 DE JULIO DE 2003



*Guillermo de Osma*

GALERÍA

CLAUDIO COELLO, 4, 1º IZQ. 28001 MADRID

TEL.: +34 91 435 59 36 • FAX: +34 91 431 31 75 • [gdeosma@ciberia.es](mailto:gdeosma@ciberia.es)

HORARIOS: MAÑANAS DE 10 A 12; TARDES DE 4,30 A 8,30; SÁBADOS, DE 12 A 2