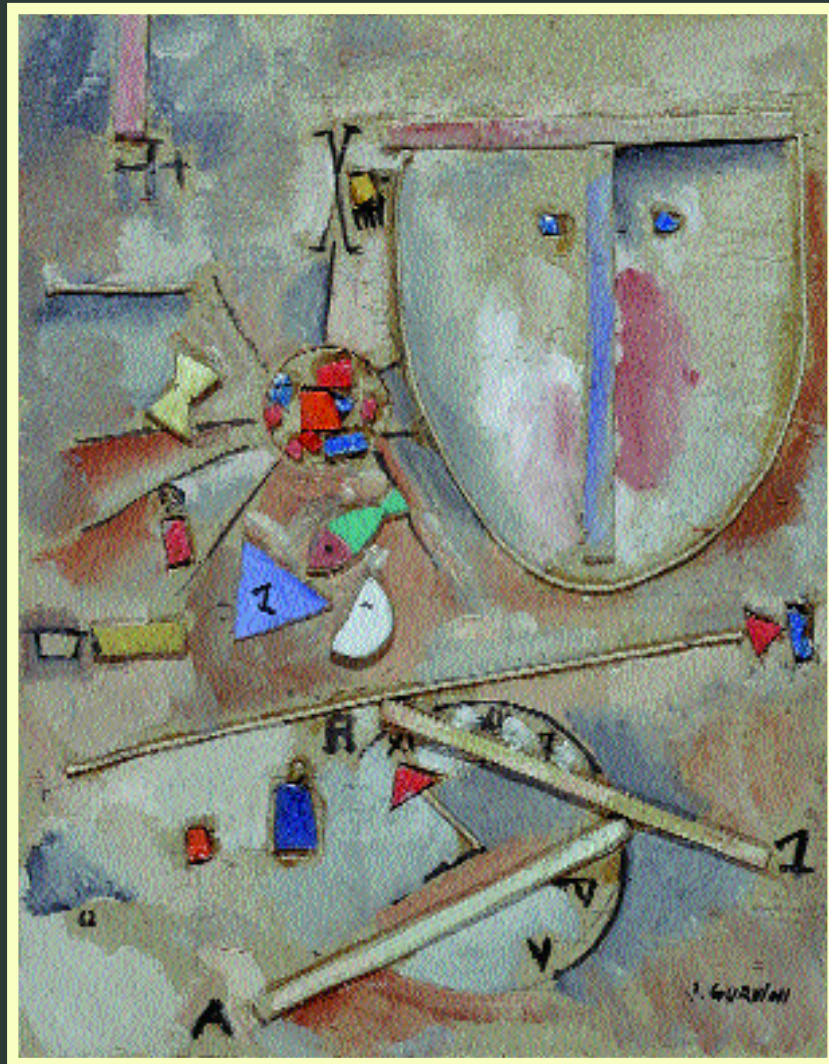


JOSÉ GURVICH

{1927-1974}



2000

MADRID • GUILLERMO DE OSMÁ GALERÍA BARCELONA • SALA DALMAU

JOSÉ GURVICH



JOSÉ GURVICH

{1927-1974}

MADRID • GUILLERMO DE OSMA GALERÍA BARCELONA • SALA DALMAU

Agradecimientos

Julia Añorga de Gurvich, Montevideo
Martín Gurvich, Bélgica
Jorge Virgili, Madrid

Guillermo de Osma

GALERÍA

18 de enero al 26 de febrero de 2000

Claudio Coello, 4, 1º izd. 28001 Madrid. Teléfono: 91 435 59 36. Fax: 91 431 31 75. e-mail: gdeosma@ciberia.es

MAÑANAS DE 10 A 2. TARDES DE 4,30 A 8,30. SÁBADOS DE 12 A 2



21 de marzo al 20 de abril de 2000

Consell de Cent, 349. 08007 Barcelona. Teléfono: 93 215 45 92. Fax: 93 487 85 03. e-mail: saladalmau@saladalmau.com

MAÑANAS DE 11 A 1,30. TARDES DE 5 A 8,30. LUNES DE 5 A 8,30

© de este catálogo: **Guillermo de Osma Galería** • © del texto: **Marcos-Ricardo Barnatán** • Coordinación: **José Ignacio Abeijón e Isabel García** • Fotografía: **Joaquín Cortés** • Impresión: **Artegraf, S. A.** (calle Sebastián Gómez, 5. Madrid)
Depósito Legal: M. 49.952 - 1999

UNA AVENTURA LLAMADA GURVICH

“Los límites del sueño traspasaron”.
Manuel Machado

PARAFRASEANDO al inagotable Jorge Luis Borges podemos decir que un cuadro es una cosa entre todas las cosas, un cuadro perdido entre todos los cuadros que pueblan el indiferente universo, hasta que da con una mirada, con el hombre destinado a sus símbolos.



Gurvich detrás de J. Torres-García en el Taller. Montevideo, 1946

“Ocurre entonces la emoción singular llamada belleza, ese misterio hermoso que no descifran ni la psicología ni la retórica”. Para tratar de acercarse a ese misterioso arcano también Borges nos disparó, alguna vez, una mínima frase del pintor impresionista norteamericano James Whistler: “El arte sucede”.

Si elijo esta paráfrasis, y no cualquier otra, es porque entre los innumerables discípulos que tuvo, y tiene aún, el “universalismo constructivo” de Joaquín Torres García, el azar ha querido que sea la unívoca obra de José Gurvich la que hoy se encuentre con mi mirada y con la de ustedes, y seamos ahora nosotros aquéllos para quienes sus símbolos están acaso felizmente destinados.

Mis ojos se detienen en los ojos ligeramente virados con los que José Gurvich me mira desde su untuoso autorretrato, fechado en 1953. El pintor tiene una incipiente barba de hombre joven —un detalle que omiten sus fotografías— y unos veinticinco años. Ha nacido en medio de una tormenta de nieve en la ignota aldea lituana de Yastmev, el 5 de enero de 1927, y sus padres —humildes judíos de origen polaco— lo han traído a la pacífica ciudad de Montevideo con cinco años. En 1944 su profesor de violín, un tal Julber, descubrió la duda que lo aquejaba: seguir una carrera musical o entregarse a su otra pasión: el dibujo. El señor Julber, que era también profesor de uno de los hijos de Joaquín Torres García, le consigue una entrevista con el legendario Maestro, encuentro que decidirá su vocación por la pintura. Un año después Torres invita al inquieto

muchacho a participar en todas las actividades de su famoso Taller —publicaciones, exposiciones, muralismo—, “escuela y cenáculo” de tantos artistas, del que no se separará hasta su cierre definitivo en 1962.

Es un tiempo de mucha acción: ilustra revistas, realiza escenografías, dibuja los programas del cineclub. Desde su entrada en el taller su pintura se ha transformado sustancialmente. El maestro Torres-García es una influencia dominante que escribe proclamas como “La regla abstracta”, redactada en 1946 y en la que dice cosas terribles de aquellos que rechazan lo moderno, “la vibración que señala el tiempo”, como: “Son las épocas —para cada país— en las que todo se academiza y estaciona y en las que ya no hay lucha y todos están en paz en miserable rutina y muerte” (1). Gurvich es pobre, trabaja ocho horas en una fábrica de impermeables, y como otros alumnos de Torres-García no paga por las lecciones. Ángel Kalenberg cuenta una curiosa anécdota de esa época (2). Gurvich ya domina todos los recursos que usa en sus composiciones y el maestro, considerando que tanta sabiduría resulta peligrosa, lo manda a su casa a “pintar disparates”. El joven acepta el desafío, y con papel de periódico y cola de carpintero fabrica unas alfombras de cemento, tachuelas, y pintura en chorretes arrastrada por una escoba. Al verlas Torres exclama: “Yo esperaba que se le ocurrieran disparates más grandes”. La muerte del Maestro en 1949, producirá una gran orfandad pero los alumnos continuarán trabajando juntos. En 1952 Gurvich puede ya abandonar la fábrica y comenzar a vivir muy discretamente de la pintura.

Imaginemos ahora al joven pintor de los ojos virados llegando al verano de un Madrid aún tatuado con los sangrantes estigmas de la posguerra, un año después del mencionado autorretrato. Pasa las exaltantes mañanas en el Museo del Prado acompañado del espíritu propicio del Bosco, y las tardes estudiando en el museo de la Real Academia de San Fernando, donde lo conocen por su nombre oficial, impuesto por las autoridades lituanas que cuando él nació no aceptaban nombres judíos: Zusmanas Gurvicus. No deja de hacer un alto en los divanes rojos del Café Gijón, hervidero de poetas y pintores, un lugar que le recordaba el montevidiano Sorocabana, y de hablar hasta la madrugada con el vehemente crítico de arte José María Moreno Galván. Enseguida partirá a Holanda, con Horacio Torres, pintor e



Con Horacio Torres en Toledo, 1954

(1) Joaquín Torres-García, “La regla abstracta”, Separata de *Nueva Escuela de Arte del Uruguay*, Asociación de Arte Constructivo, Montevideo, 1946.

(2) Ángel Kalenberg, *José Gurvich*, Ediciones Jorge de Arteaga & Gustavo Tejería Loppacher, Montevideo, 1997.



Folleto Cine Club, 1952

(3) Alicia Haber, *José Gurvich*.
Exposición homenaje, Montevideo-
Buenos Aires, 1999.



hijo del Maestro, y verá también pronto los grandes museos franceses e italianos. Su viaje tendrá como destino final Israel, país en el que vivirá un año en el ascetismo del kibutz Ramot Menasché, donde se había instalado su hermana Miriam, trabajando como pastor de ovejas y pintando. En su reciente estudio sobre Gurvich (3) la profesora Alicia Haber subraya las relaciones del artista con el judaísmo. Primero en una infancia en la que se hablaba y leía el yidish, en un ambiente familiar tradicional aunque no estricto, y después en contacto directo con los movimientos juveniles socialistas y sionistas del Uruguay.

Tras su retorno a Montevideo en 1956 Gurvich se instala en un taller que su colega Gonzalo Fonseca había dejado en el Cerro, y comienza una etapa muy productiva de su obra, en la que las libérrimas enseñanzas de Torres maduran en una pintura personal, extraño mestizaje de la tradición europea —su admiración por Paul Klee compartida por el maestro Xul Solar— y la americana o criolla, rastros judaicos encarnados sobre todo en la obra de Marc Chagall y en la evocación de su pasado familiar, y con una tendencia a la abstracción que nunca pierde sus apoyaturas, aunque sean mínimas, en elementos de la realidad. Así del universo mucho más urbano de sus primeros óleos, dibujos, acuarelas y témperas, cargados de la simbología propia de lo que acabó llamándose la Escuela del Sur, en los que no faltaban tampoco los elementos típicos de su taller: círculos, cuadrados, triángulos, números, corazones, peces, anclas, espirales, relojes, u hombres con sombrero, su trabajo se fue transformando en distintas vertientes. Una permeabilidad hacia los temas cotidianos, una improvisada lírica de lo cotidiano compensará el uso —o abuso— de muchos de sus contemporáneos, y él mismo, por lo simbólico y lo esotérico. Y también un mayor dinamismo, que hace que sus dibujos ganen movimiento y pierdan el hieratismo geométrico del constructivismo más ortodoxo.

La peripecia de Gurvich tiene aún varios periplos. Una vuelta al kibutz en 1964 por otro año, un nuevo viaje por las capitales europeas, otro viaje a Israel en 1969 —huyendo de un Uruguay cada vez más decadente— y al fin su decisión de instalarse en Nueva York en 1970. Mi amigo Jorge Mara me evocó sus visitas a Gurvich en su pacífico taller suburbial de la calle Polonia, donde lo recibía tomando mate como todo “oriental” que se precie, y después algún encuentro en su pequeño apartamento de Nueva York —con su mujer y su hijo Martín— donde luchaba por hacerse un espacio en

esa plaza tan difícil, y donde en 1974 lo sorprendió una muerte prematura.

La fama —esa compañera tan esquiva y casi siempre arbitraria de los creadores— no golpeó a las puertas de la casa de Gurvich en vida, pero desde hace algún tiempo parece querer hacerle merecida justicia. Así la revisión minuciosa de su obra y su consiguiente valoración no deja de crecer en las últimas décadas de este siglo que se nos va. Nelly Perazzo no duda en calificarlo como un gran maestro latinoamericano (4) y como ejemplo único e irrepetible de un talento artístico fruto del difícilmente parangonable mestizaje cultural rioplatense. Y cuando Ruben Forni expuso a Gurvich en su galería de Bruselas hace un par de años, el crítico Danièle Guillemon (5) no dudó en comparar su trabajo con el del suizo Klee, quizá porque era el referente vanguardista más próximo para explicar a sus lectores cuál era el rigor y la exigencia de la obra de José Gurvich. En ese contexto de revisión y revalorización internacional se inscribe esta primera exposición individual en Madrid. Una acertada iniciativa de Guillermo de Osma por la que no podemos menos que regocijarnos todos los amantes del arte y en particular los que pensamos que la gran pintura de ambas márgenes del océano tiene que hacer muchas veces ese viaje de ida y vuelta, imprescindible reconocimiento de aquéllos que también somos nosotros.

(4) Nelly Perazzo, *Un gran maestro latinoamericano*, Galería Palatina, Buenos Aires, mayo-junio de 1998.
(5) Danièle Guillemon, "Un Klee en Uruguay", *Le Soir*, Bruxelles, 26 de noviembre de 1997.



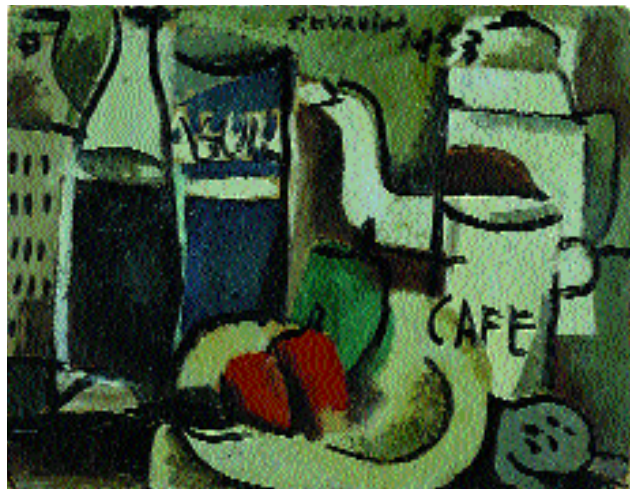
El Arcabucero. El Escorial
14 de diciembre de 1999



1,
PERSONAJES EN UN CAFÉ, óleo sobre cartón, firmado y fechado 1953, 51 x 60 cm



3,
BARCO, óleo sobre cartón, firmado y fechado 1953,
58 x 41 cm



4,
NATURALEZA MUERTA, óleo sobre cartón, firmado y fechado,
1953, 42 x 53 cm



5,

JUGADORES DE CARTAS, óleo sobre cartón, firmado y fechado, Madrid
1954, 26,5 x 36,2 cm



6,

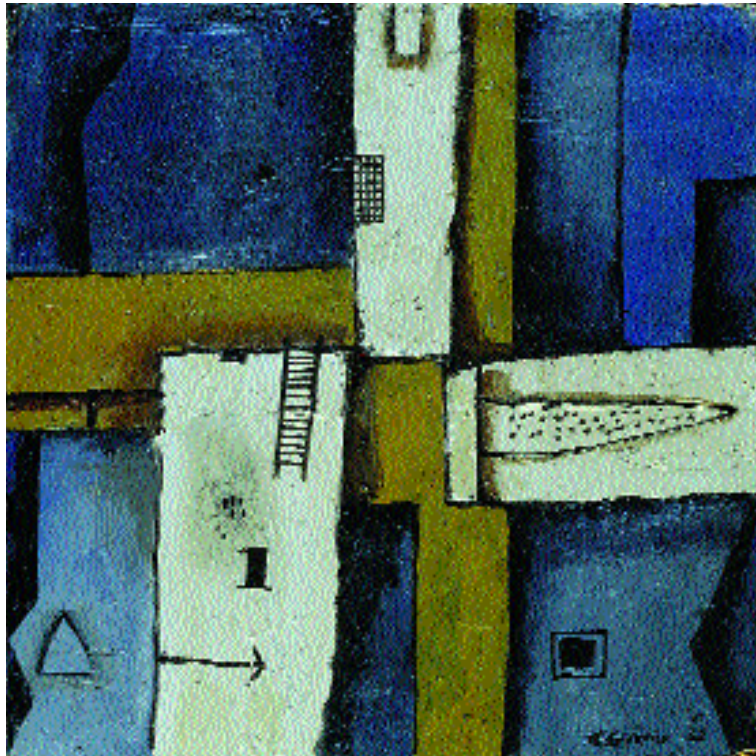
COMPOSICIÓN: EL DIARIO, óleo sobre cartón, firmado, 23,7 x 29,8 cm



7,
PAREJA CONSTRUCTIVA, óleo sobre cartón,
firmado y fechado 1957, 18 x 24 cm



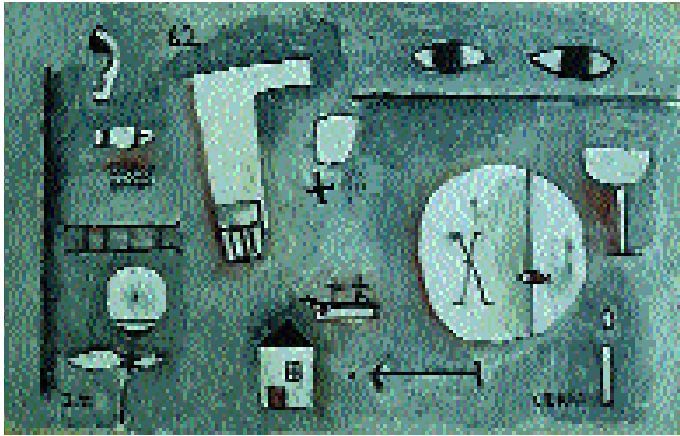
8,
COMPOSICIÓN CON PÁJARO, óleo sobre
cartón, firmado y fechado 1957, 18 x 24 cm



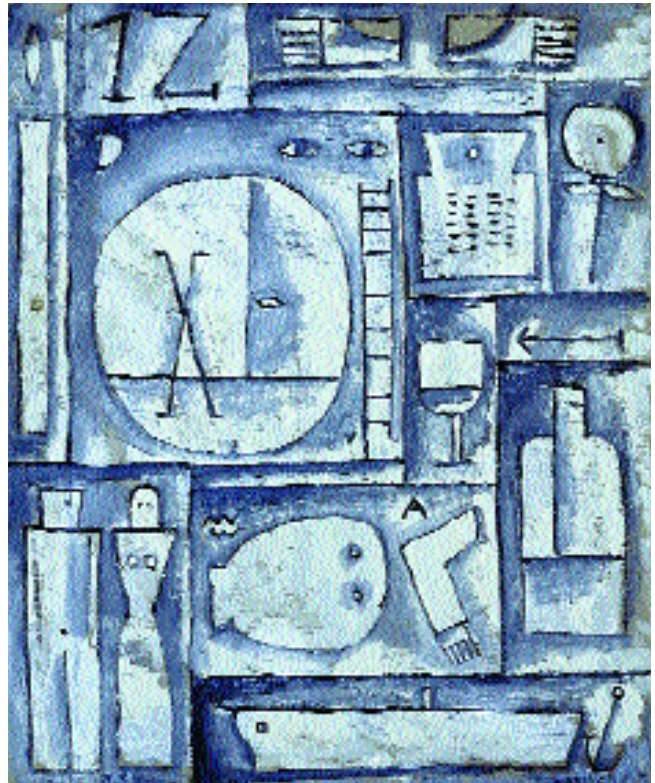
10,
CONSTRUCCIÓN LIBRE AZUL, óleo sobre cartón, firmado y
fechado 1962, 35,5 x 35,5 cm



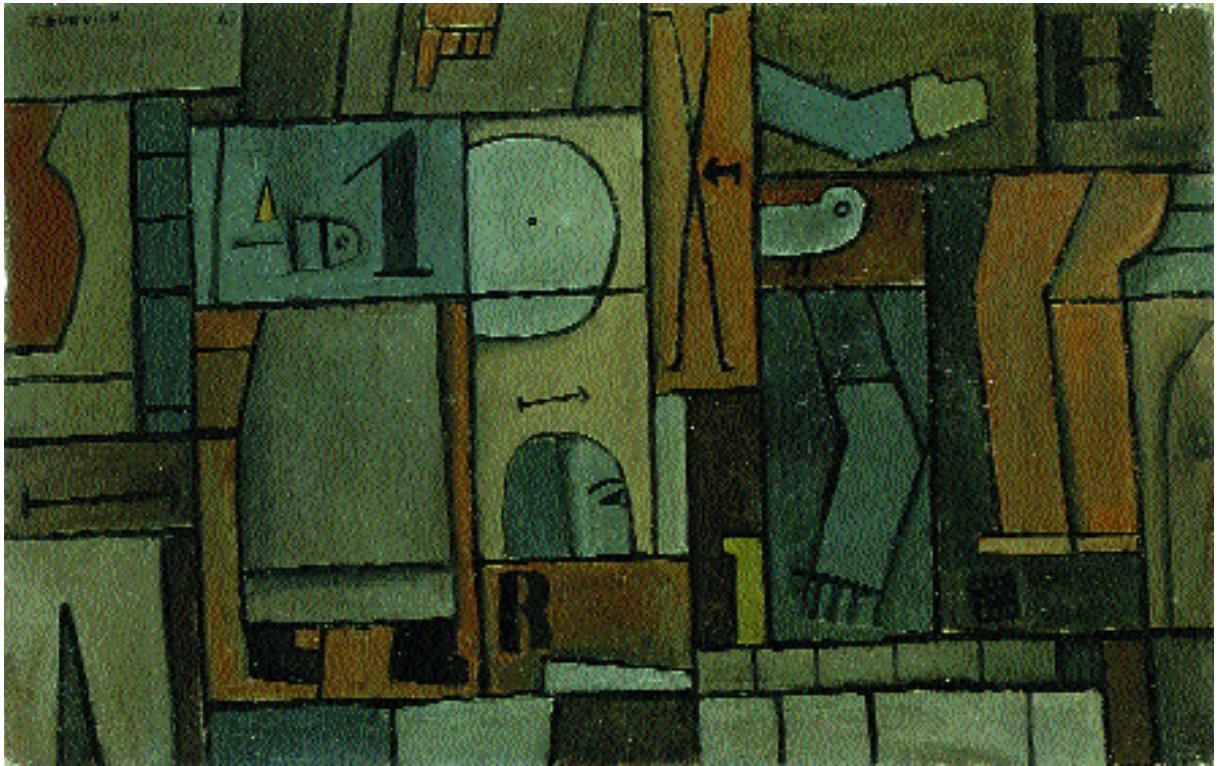
9,
POEMA COTIDIANO, óleo sobre cartón, firmado y fechado 1957, 40,5 x 51,2 cm



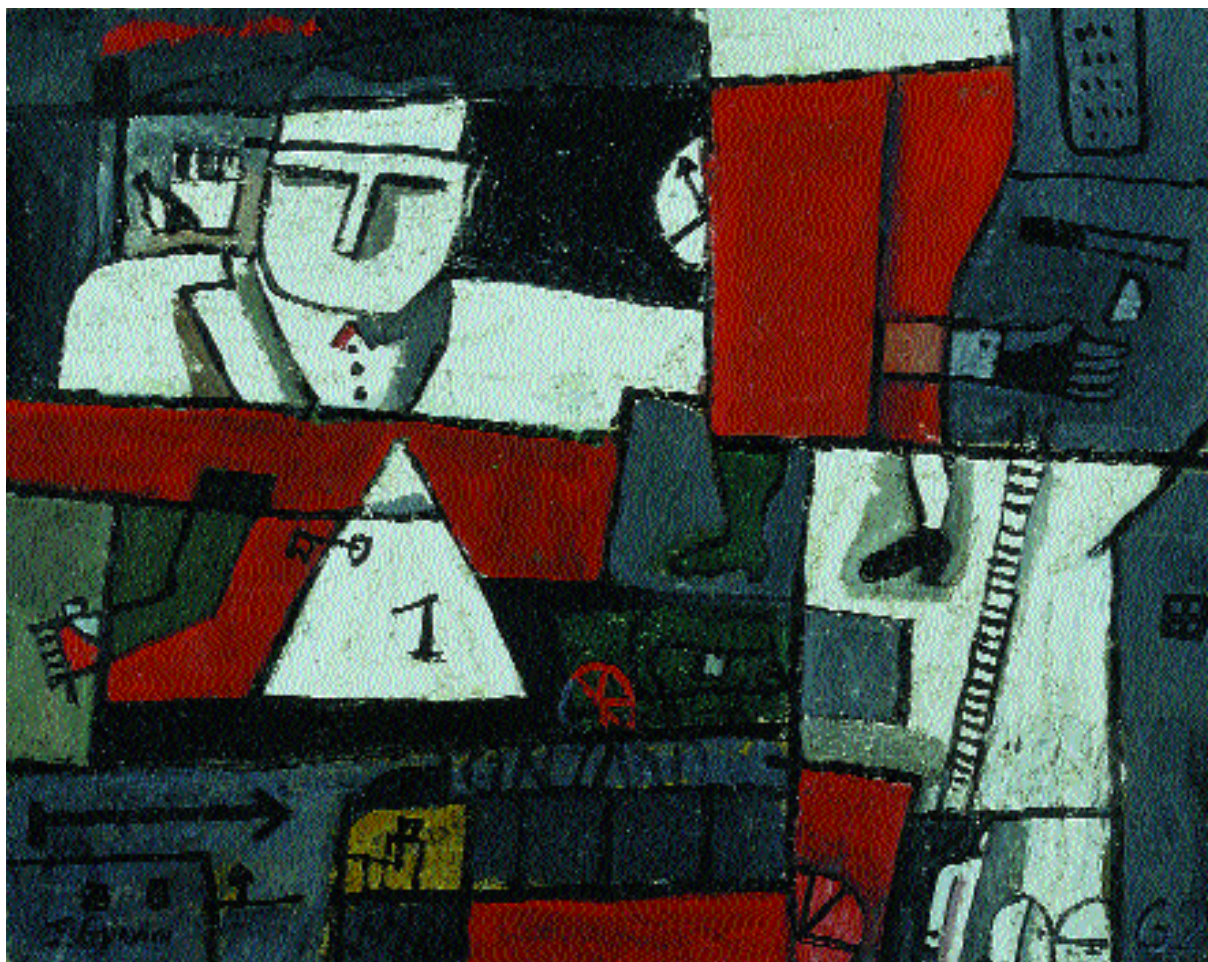
11,
COMPOSICIÓN CON MIRADA, óleo sobre cartón,
firmado y fechado 1962, 27 x 41,5 cm



14,
CONSTRUCTIVO EN BLANCO, óleo sobre cartón,
firmado y fechado 1963, 49,2 x 40,2 cm



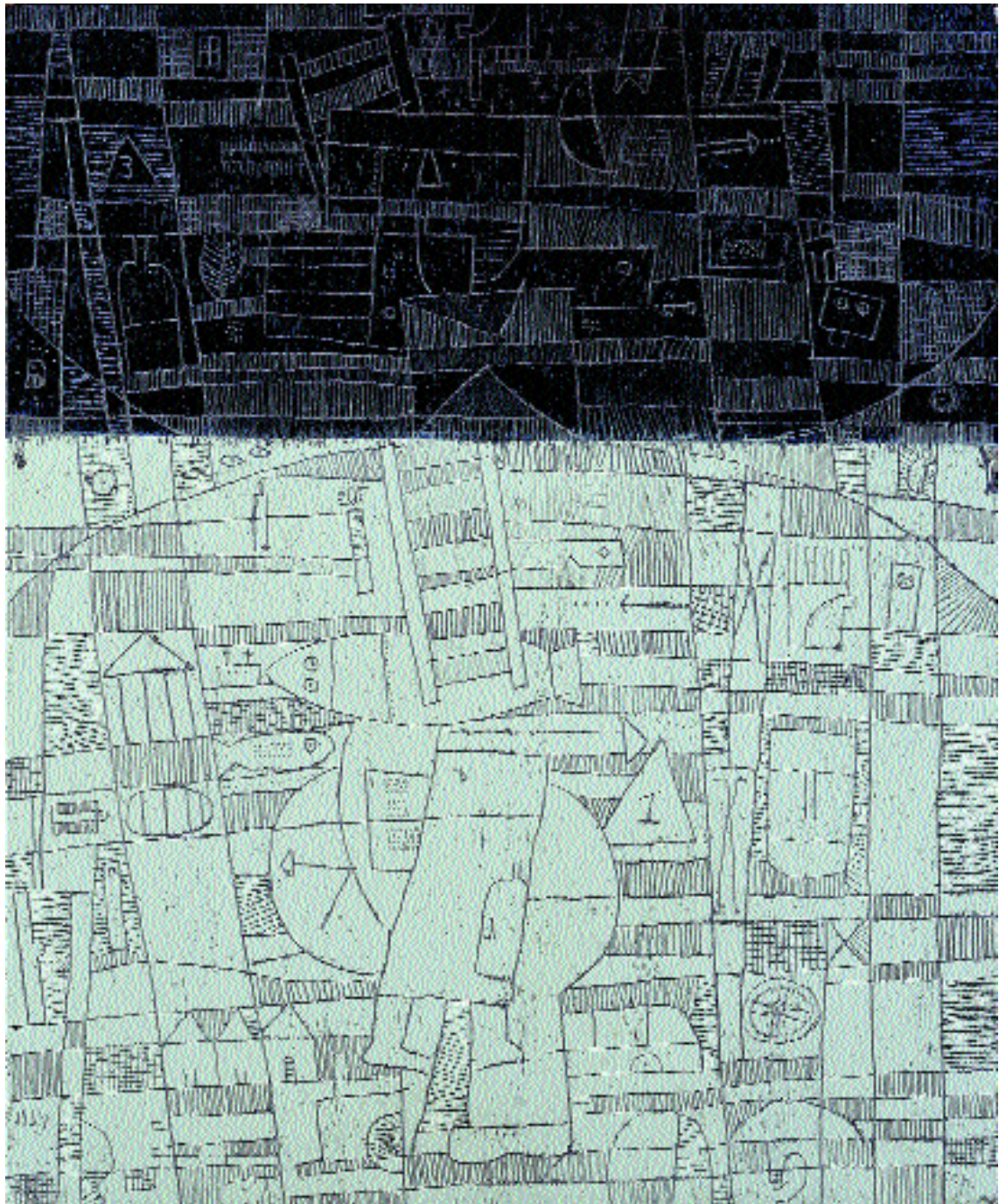
15,
CONSTRUCTIVO, óleo sobre cartón, firmado y fechado 1962, 53 x 84 cm



16,
CONSTRUCCIÓN EN BLANCO Y ROJO, óleo sobre cartón, firmado y fechado 1962, 40 x 50 cm



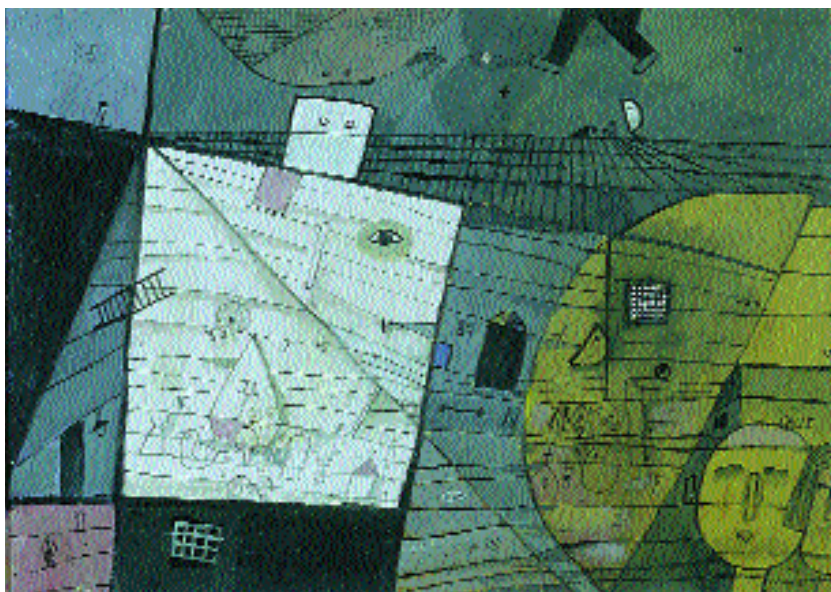
17,
COMPOSICIÓN CON PERSONAJES, óleo sobre cartón, 39 x 43,5 cm



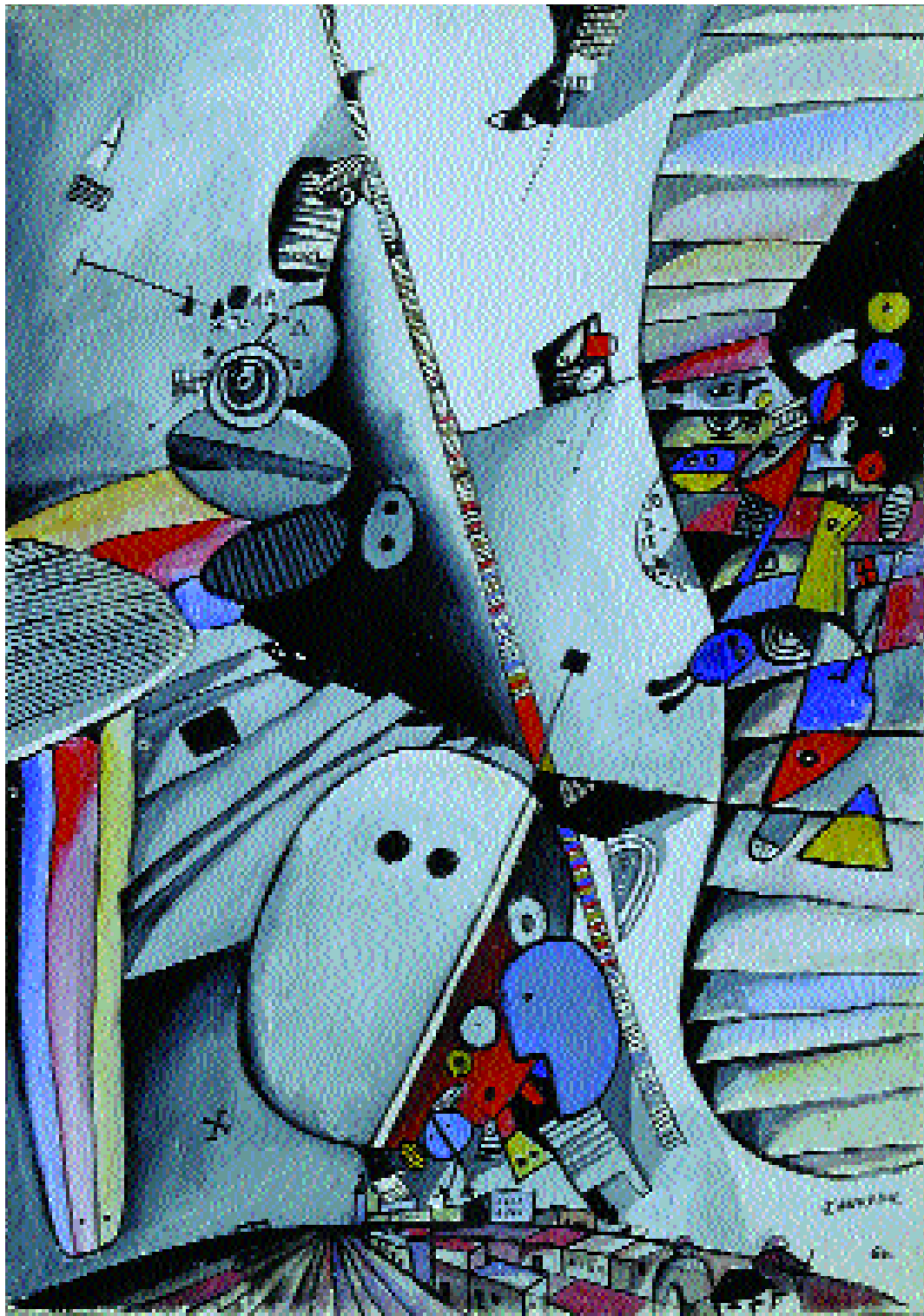
18,
CONSTRUCCIÓN: MADERA BLANCO Y NEGRO, incisión sobre madera pintada, firmado y fechado 1964, 35 x 28,5 cm



19,
BALLET SIGLO XX, tinta y acuarela sobre cartulina,
firmado y fechado 1966, 51 x 36 cm



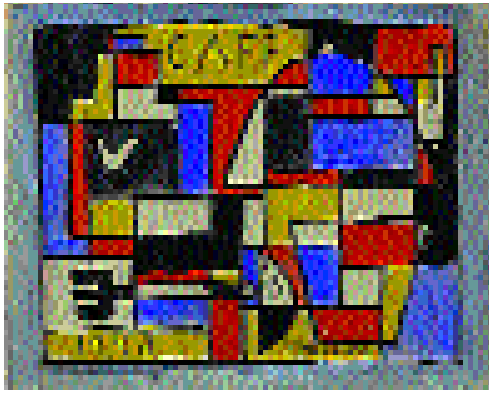
20,
COMPOSICIÓN ESPACIAL, t mpera sobre papel, firmado y fechado 1965, 34 x 47,5 cm



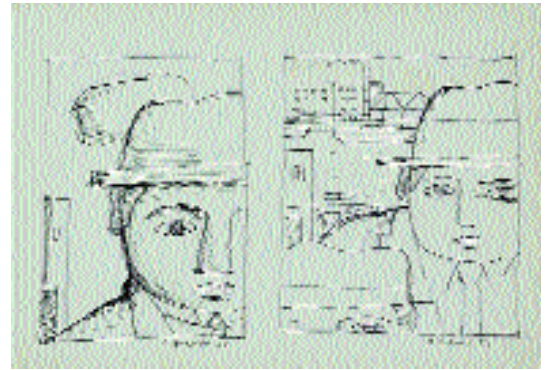
21,
PERSPECTIVA CON COLORES PUROS, acuarela sobre cartulina, firmado y fechado 1966, 51 x 36 cm



22,
HOMBRE UNIVERSAL, collage y gouache sobre papel, firmado y fechado 1966, 42 x 35 cm



25, CONSTRUCTIVO: CAFÉ, gouache, firmado y fechado 1948, 12,3 x 15,3 cm



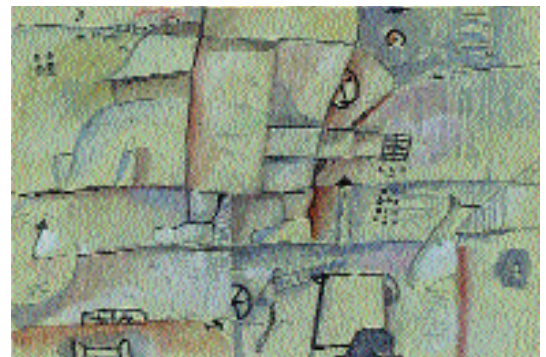
31, PERSONAJES CON SOMBREROS: MONTEVIDEO, tinta, firmado y fechado 1952, 15,5 x 22,5 cm



32, BODEGÓN Y VENTANA: MONTEVIDEO, acuarela firmado y fechado 1952, 25 x 17,5 cm



42, COMPOSICIÓN SIGLO XX, tinta china, lápiz y acuarela, firmado, 17,5 x 12,7 cm.



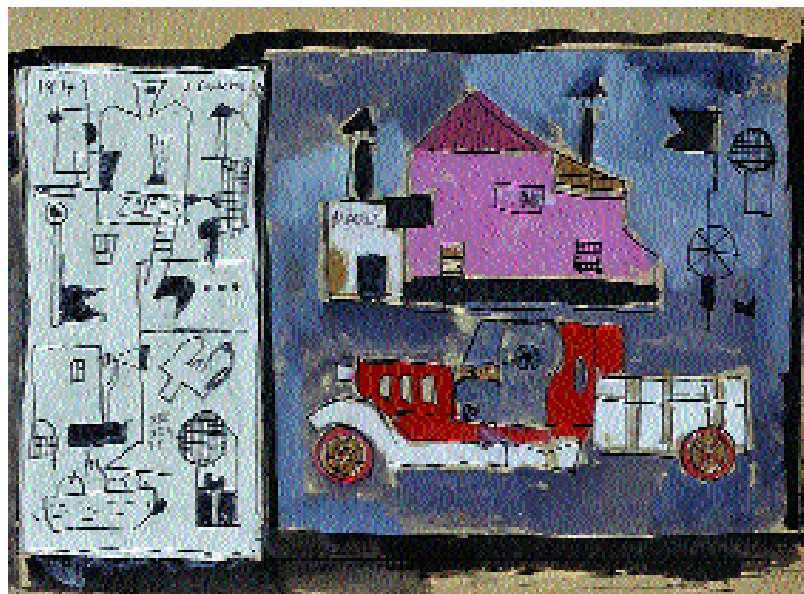
60, COMPOSICIÓN KIBUTZ II, tinta china, lápiz y acuarela sobre papel, 10 x 12,9 cm



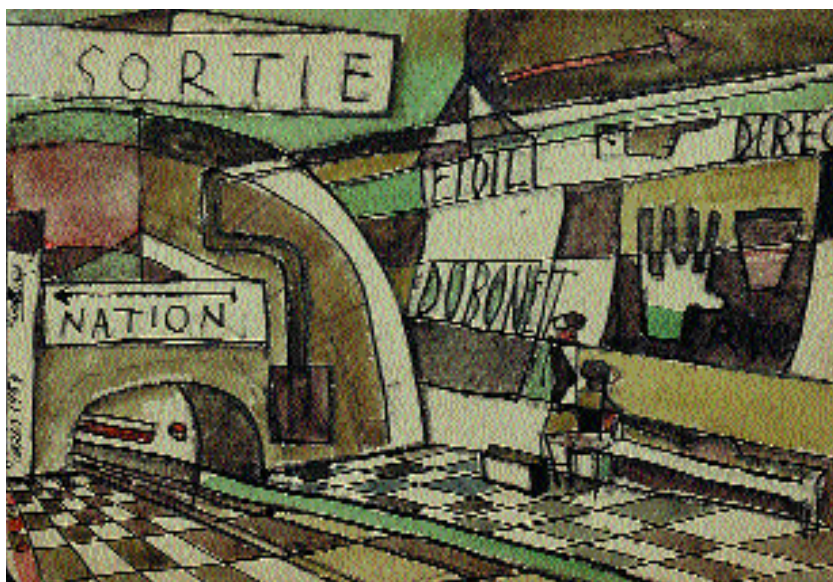
37, CARA CONSTRUIDA, tinta china y acuarela, firmado, 25 x 16,5 cm



33, COMPOSICIÓN CINZANO, tinta china y gouache, firmado, 17 x 26 cm



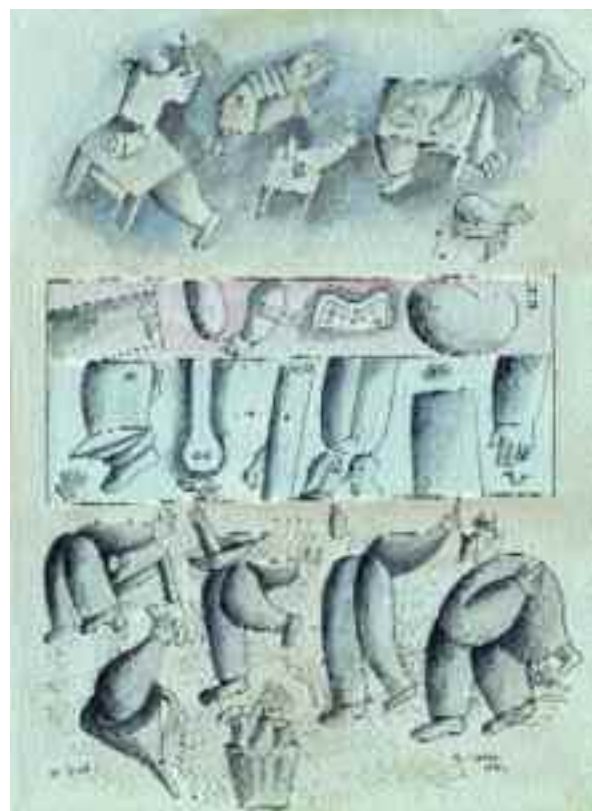
34, ESTUDIO DE ELEMENTOS, tinta china y gouache, firmado y fechado 1949, 19,5 x 27 cm



46, PARÍS: METRO, tinta y acuarela, firmado y fechado París 1954, 13 x 19 cm



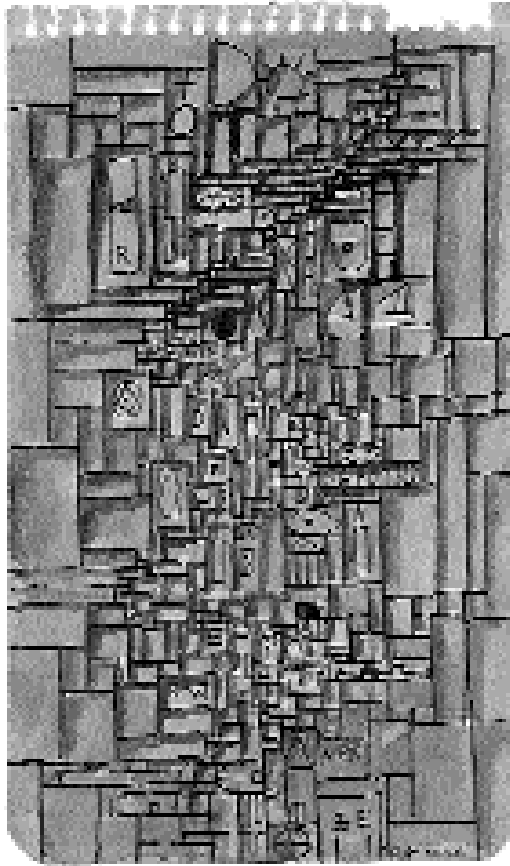
66, NUEVA YORK: PROYECTO PARA MONUMENTO ERÓTICO, lápiz y acuarela, firmado y fechado Nueva York 1971, 27,2 x 20,2 cm



63, ESTUDIO DE ELEMENTOS: NUEVA YORK, lápiz y acuarela, firmado y fechado Nueva York 1971, 27,6 x 20,1 cm

APÉNDICE

- Catálogo de obras
- Texto de José Moreno Galván
- Cronología



55, CONSTRUCCIÓN TUBULAR, tinta china y aguada firmado, 20,2 x 12 cm

CATÁLOGO DE OBRAS

- 1 Personajes en un café**
ÓLEO SOBRE CARTÓN, FIRMADO Y FECHADO: 1953, 51 X 60 cm
ILUSTRACIÓN P. 9
- 2 Naturaleza muerta con Removedor**
ÓLEO SOBRE CARTÓN, FIRMADO Y FECHADO: 1947, 51 X 60 cm
- 3 Barco**
ÓLEO SOBRE CARTÓN, FIRMADO Y FECHADO: 1953, 58 X 41 cm
ILUSTRACIÓN P. 10
- 4 Naturaleza muerta**
ÓLEO SOBRE CARTÓN, FIRMADO Y FECHADO: 1953, 42 X 53 cm
ILUSTRACIÓN P. 10
- 5 Jugadores de cartas**
ÓLEO SOBRE CARTÓN, FIRMADO Y FECHADO: MADRID 1954,
26,5 X 36,2 cm
ILUSTRACIÓN P. 11
- 6 Composición: el Diario**
ÓLEO SOBRE CARTÓN, FIRMADO, 23,7 X 29,8 cm
ILUSTRACIÓN P. 11
- 7 Pareja constructiva**
ÓLEO SOBRE CARTÓN, FIRMADO Y FECHADO: 1957, 18 X 24 cm
ILUSTRACIÓN P. 12
- 8 Composición con pájaro**
ÓLEO SOBRE CARTÓN, FIRMADO Y FECHADO: 1957, 18 X 24 cm
ILUSTRACIÓN P. 12
- 9 Poema cotidiano**
ÓLEO SOBRE CARTÓN, FIRMADO Y FECHADO: 1957, 40,5 X 51,2 cm
ILUSTRACIÓN P. 13
- 10 Construcción libre azul**
ÓLEO SOBRE CARTÓN, FIRMADO Y FECHADO: 1962, 35,5 X 35,5 cm
ILUSTRACIÓN P. 12
- 11 Composición con mirada**
ÓLEO SOBRE CARTÓN, FIRMADO Y FECHADO: 1962, 27 X 41,5 cm
ILUSTRACIÓN P. 14
- 12 Constructivo en gris**
ÓLEO SOBRE CARTÓN, FIRMADO Y FECHADO: 1962, 40 X 52 cm
- 13 Composición con máscara**
TÉCNICA MIXTA SOBRE CARTÓN, FIRMADO Y FECHADO: 1962,
29,8 X 23,2 cm
ILUSTRACIÓN EN CUBIERTA
- 14 Constructivo en blanco**
ÓLEO SOBRE CARTÓN, FIRMADO Y FECHADO: 1963, 49,2 X 40,2 cm
ILUSTRACIÓN P. 14
- 15 Constructivo**
ÓLEO SOBRE CARTÓN, FIRMADO Y FECHADO: 1962, 53 X 84 cm
EXPOSICIONES: Madrid, Sala de la Obra Social de Caja Madrid,
Escuela del Sur: Taller Torres-García y su legado, 1999.
Reproducido en color p. 53.
ILUSTRACIÓN P. 15
- 16 Construcción en blanco y rojo**
ÓLEO SOBRE CARTÓN, FIRMADO Y FECHADO: 1962, 40 X 50 cm
ILUSTRACIÓN P. 16
- 17 Composición con personajes**
ÓLEO SOBRE CARTÓN, 39 X 43,5 cm
ILUSTRACIÓN P. 17
- 18 Construcción: madera blanco y negro**
INCISIÓN SOBRE MADERA PINTADA, FIRMADO Y FECHADO: 1964,
35 X 28,5 cm
ILUSTRACIÓN P. 18
- 19 Ballet Siglo XX**
TINTA Y ACUARELA SOBRE CARTULINA, FIRMADO Y FECHADO: 1966,
51 X 36 cm
ILUSTRACIÓN P. 19
- 20 Composición espacial**
TÉMPERA SOBRE PAPEL, FIRMADO Y FECHADO: 1965, 34 X 47,5 cm
EXPOSICIONES: Madrid, Sala de la Obra Social de Caja Madrid,
Escuela del Sur: Taller Torres-García y su legado, 1999.
ILUSTRACIÓN P. 19
- 21 Perspectiva con colores puros**
ACUARELA SOBRE CARTULINA, FIRMADO Y FECHADO: 1966,
51 X 36 cm
ILUSTRACIÓN P. 20
- 22 Hombre universal**
COLLAGE Y GOUACHE SOBRE PAPEL, FIRMADO Y FECHADO: 1966,
42 X 35 cm
ILUSTRACIÓN P. 21
- 23 Composición en blanco**
TINTA, AGUADA Y ACUARELA SOBRE CARTULINA, FIRMADO Y
FECHADO: 1966, 34 X 57,5 cm
- 24 Composición espiral**
Gouache sobre cartulina, Firmado y fechado: 1967, 35 x 50 cm
EXPOSICIONES: París, Galerie Mireille Batut D'Haussy, *José Gurvich*
(1927-1974), Enero-febrero 1998, catálogo nº 24.
Reproducido en color p. 13.
- 25 Constructivo: Café**
GOUACHE SOBRE PAPEL, FIRMADO Y FECHADO: 1948,
12,3 X 15,3 cm
ILUSTRACIÓN P. 22
- 26 Constructivo**
TINTA SOBRE PAPEL, FIRMADO Y FECHADO: 1948, 12,3 X 15,3 cm
- 27 Pez constructivo**
TINTA CHINA Y ACUARELA SOBRE PAPEL, FIRMADO Y FECHADO:
1949, 5,2 X 16,2 cm
- 28 Proyecto de jarra**
LÁPIZ Y PASTEL SOBRE PAPEL, 19,8 X 15,5 cm
- 29 Naturaleza muerta**
GOUACHE SOBRE PAPEL, FIRMADO Y FECHADO: 1949, 16 X 21,6 cm
- 30 Bodegón**
TINTA CHINA Y ACUARELA SOBRE PAPEL, FIRMADO Y FECHADO:
1950, 9,8 X 11,5 cm
- 31 Personajes con sombreros: Montevideo**
TINTA SOBRE PAPEL, FIRMADO Y FECHADO: 1952, 15,5 X 22,5 cm
ILUSTRACIÓN P. 22
- 32 Bodegón y ventana: Montevideo**
ACUARELA SOBRE PAPEL, FIRMADO Y FECHADO: 1952, 25 X 17,5 cm
ILUSTRACIÓN P. 22

- 33 Composición cinzano**
TINTA CHINA Y GOUACHE SOBRE PAPEL, FIRMADO, 17 X 26 cm
ILUSTRACIÓN P. 23
- 34 Estudio de elementos**
TINTA CHINA Y GOUACHE SOBRE PAPEL, FIRMADO Y FECHADO: 1949,
19,5 X 27 cm
ILUSTRACIÓN P. 23
- 35 Torso**
TINTA Y ACUARELA SOBRE PAPEL, 13,5 X 16 cm
- 36 Puerto**
GOUACHE SOBRE PAPEL, 19,5 X 25 cm
- 37 Cara construida**
TINTA CHINA Y ACUARELA SOBRE PAPEL, FIRMADO, 25 X 16,5 cm
ILUSTRACIÓN P. 23
- 38 Hombre constructivo**
TINTA Y ACUARELA SOBRE PAPEL, FIRMADO Y FECHADO: 1950,
22 X 14,8 cm
- 39 Constructivo con máscara**
TINTA SOBRE PAPEL, 21 X 15,6 cm
- 40 La primavera**
TINTA Y ACUARELA SOBRE PAPEL, FIRMADO Y FECHADO: 1952,
32 X 23 cm
- 41 Composición urbana: Montevideo**
GOUACHE SOBRE PAPEL, 21,2 X 17 cm
- 42 Composición siglo XX**
TINTA CHINA, LÁPIZ Y ACUARELA SOBRE PAPEL, FIRMADO,
17,5 X 12,7 cm
ILUSTRACIÓN P. 22
- 43 Estudios para poema cotidiano**
TINTA Y AGUADA SOBRE CARTULINA, 15,5 X 28 cm
- 44 Construcción con barco**
TINTA, LÁPIZ Y ACUARELA SOBRE PAPEL, FIRMADO Y FECHADO:
1961, 13 X 10 cm
- 45 París. Bodegón con pipa**
ACUARELA Y CARBONCILLO SOBRE PAPEL, FIRMADO Y FECHADO:
PARÍS 1954, 16,5 X 21,5 cm
- 46 París: Metro**
TINTA Y ACUARELA SOBRE PAPEL, FIRMADO Y FECHADO: PARÍS 1954,
13 X 19 cm
ILUSTRACIÓN P. 24
- 47 Personajes de un café: Madrid**
TINTA CHINA, LÁPIZ Y ACUARELA SOBRE PAPEL, FIRMADO Y
FECHADO: MADRID 1956, 20,3 X 13 cm
- 48 Espiral**
TINTA Y ACUARELA SOBRE PAPEL, FIRMADO Y FECHADO: 1960, 10,8
X 10,6 cm
- 49 Personaje con sombrero I**
TINTA, LÁPIZ Y AGUADA SOBRE PAPEL, FIRMADO Y FECHADO: 1961,
12,5 X 11 cm
- 50 Personaje con sombrero II**
TINTA, LÁPIZ Y AGUADA SOBRE PAPEL, 12,5 X 11 cm
- 51 Proyecto de maderas**
TINTA CHINA, AGUADA Y GOUACHE SOBRE PAPEL, FIRMADO, 19,7 X
15,5 cm
- 52 Construcción con piernas**
TINTA CHINA Y LÁPIZ SOBRE PAPEL, FIRMADO Y FECHADO: 1961
- 53 Tubular I**
TINTA CHINA Y AGUADA SOBRE PAPEL, FIRMADO Y FECHADO: 1961,
20,5 X 9,7 cm
- 54 Tubular III**
TINTA CHINA Y AGUADA SOBRE PAPEL, FIRMADO Y FECHADO: 1961,
12 X 19,7 cm
- 55 Construcción tubular**
TINTA CHINA Y AGUADA SOBRE PAPEL, FIRMADO, 20,2 X 12 cm
ILUSTRACIÓN, P. 25
- 56 Formas Cotidianas**
GOUACHE, ACUARELA Y LÁPIZ SOBRE PAPEL, FIRMADO Y FECHADO:
1961, 11 X 13 cm
- 57 Formas cotidianas**
ACUARELA Y LÁPIZ SOBRE PAPEL, FIRMADO Y FECHADO: 1962
- 58 Formas**
ACUARELA Y AGUADA SOBRE PAPEL, FIRMADO Y FECHADO: 1963,
11,1 X 13,7 cm
- 59 Composición kibutz I**
TINTA CHINA, LÁPIZ Y ACUARELA SOBRE PAPEL, FIRMADO Y
FECHADO: 1964, 15,5 X 22,5 cm
- 60 Composición kibutz II**
TINTA CHINA, LÁPIZ Y ACUARELA SOBRE PAPEL, 10 X 12,9 cm
ILUSTRACIÓN P. 22
- 61 Escena de París**
TINTA ACUARELA SOBRE PAPEL, FIRMADO Y FECHADO: PARÍS 1969,
13 X 10,2 cm
- 62 Mercado de París**
TINTA CHINA Y ACUARELA SOBRE PAPEL, FIRMADO Y FECHADO: PARÍS
1969, 10 X 13,2 cm
- 63 Estudio de elementos: Nueva York**
LÁPIZ Y ACUARELA SOBRE PAPEL, FIRMADO Y FECHADO: NUEVA YORK
1971, 27,6 X 20,1 cm
ILUSTRACIÓN P. 24
- 64 Composición con elementos arquitectónicos:
Nueva York**
LÁPIZ Y ACUARELA SOBRE PAPEL, FIRMADO Y FECHADO: NUEVA YORK
1971, 27,2 X 20 cm
- 65 Personajes: Nueva York**
LÁPIZ Y ACUARELA SOBRE PAPEL, FIRMADO Y FECHADO: NUEVA YORK
1971, 27,2 X 20,7 cm
- 66 Nueva York: Proyecto para monumento
erótico**
LÁPIZ Y ACUARELA SOBRE PAPEL, FIRMADO Y FECHADO:
NUEVA YORK 1971, 27,2 X 20,2 cm
ILUSTRACIÓN P. 24
- 67 Nueva York: Proyecto para cerámica**
TINTA CHINA, AGUADA Y LÁPIZ SOBRE PAPEL, FIRMADO Y FECHADO:
1972, 27,2 X 20 cm

José María Moreno Galván

“GURVICH EN MADRID, 1978”

AHORA, al cabo de veinticinco años, vuelve a mi recuerdo mi amigo el pintor José Gurvich (el israelita Zusmanas Gurvicius, nacido el año 27 en Lituania y muerto de Nueva York el 74 —digo aclarando una identidad que él mantenía orgullosamente—). Lo conocí aquí en Madrid, en el interregno de sus viajes a Israel —su tierra de promisión—, pero, curiosamente mi conversación con él siempre giraba en torno al taller Torres-García, del Uruguay, en el que él se había formado como pintor y del que conservábamos ambos muy buenos amigos comunes (Gonzalo Fonseca, que entonces pasaba por aquí algunas veces; Héctor d’Acunna, que vivía aquí en Madrid, y otros). Era la época en que todavía Uruguay era el país de Ariel (un país auténticamente liberal, en el mejor sentido de esta palabra, hasta que lo destruyeron los “salvapatrias”). Luego supe que el buen Gurvich había muerto... La exposición de “Faunas” que nos trae ahora, fervorosamente, su viuda, y que presenta inteligentemente Luis González Robles, nos lo devuelve.

José Gurvich. Galería Faunas. Madrid

Como digo, Gurvich es uno de los herederos de las enseñanzas estéticas del gran Joaquín Torres-García. Esa es una enseñanza que él siguió a lo largo de toda su propia enseñanza magistral que ya, desgraciadamente, se puede seguir. Tenía del maestro —consecuencia, sin duda, de lo que aquél llamaba “universalismo constructivo”— ese sentido de la forma tan indeleblemente atada a la construcción que todo lo figurado en su obra tenía un sentido de abstracta cohesión interna, como los ladrillos en la arquitectura. Por eso, como su maestro, tenía ese sentido —antimiguelangelesco— en el que las cosas quedaban divididas en zonas figurativas y aglutinadas en zonas constructivas... Pero Gurvich poseyó, acaso procedente del mundo judío de sus ancestros que él mantenía muy firmemente, el sentido de las cosas animadas, como si todo conservase su cordón umbilical con el Génesis. A eso es a lo que, sin duda, se refiere González Robles cuando nos habla de su cualidad íntimamente religiosa. Sin duda la tiene, como la tenía El Bosco, al cual yo vi a Gur-

vich estudiar aquí, en el Museo del Prado, con ardor. Por eso es, acaso, por lo que Luis González Robles habla también de la dimensión surreal de su pintura...¿Surreal? Acaso no se podría hablar de ello si no fuese por esa vuelta “buchquiana” que Gurvich le hace dar, casi conscientemente, a su pintura.

Es curiosa esa dimensión “anímica” de la enseñanza benéfica de Torres-García —porque, sí, en la pintura de Gurvich hay que hablar francamente de la enseñanza de Torres— que se diría tan dada nítidamente a la construcción, y sólo a la construcción... Pero, acaso, ese universalismo que el maestro propina, tenía que ver con esa otra dimensión que le encontraron a la pintura algunos de sus alumnos, Gurvich por lo menos. Me acuerdo ahora de Gurvich, tan sonriente siempre, tan aparentemente lejano a ese mundo, con algún acento dramático, que algunas veces le apunta. En realidad, le apunta más un cierto ruralismo, como el de Chagall y, más concretamente, como el de El Bosco, que sin duda fueron los dos, maestros que más influyeron en él después de Torres. No cabe duda de que Gurvich cimentó su mundo figurativo sobre las enseñanzas de Torres-García (cimentó su mundo digo: es decir, puso los cimientos de su construcción y su sistema de construir)... pero, sobre él, y haciendo uso luego de toda su fantasía, añadió todo lo que le habían enseñado tanto El Bosco como Chagall. Claro está que Gurvich, por ser del tiempo que era, conocía muy bien todos los movimientos del siglo XX, como el cubismo y, dice bien González Robles, como el surrealismo. Pero ahí se ve la benéfica influencia de Torres. No se dejó invadir por ninguno de esos movimientos. Ni siquiera fue un Torres-García. Fue, como quería su maestro, un universalista constructivo.

Ojalá esta exposición sirva para ayudar a revelar a un pintor que bien lo merece. Porque lo fue. Un magnífico pintor, un magnífico amigo y un magnífico hombre.

* Artículo aparecido en *Triunfo*, 17 de junio de 1978.

CRONOLOGÍA

JOSE GURVICH (Zusmanas Gurvicius 1927-1974)



- 1927* Nació en Lituania, el día 5 de enero.
- 1933* Llegó a Uruguay.
- 1942* Inició estudios de pintura en la Escuela Nacional de Bellas Artes de Montevideo, bajo la dirección de José Cúneo.
- 1943* Estudió música y violín con el profesor Julber de la Orquesta Sinfónica de Montevideo.
- 1945* Conoció al maestro Joaquín Torres-García y bajo su impulso se integra al Taller que este mismo había formado. Desde entonces participa en todas las actividades del Taller Torres-García: exposiciones, publicaciones, murales, enseñanza, etc. hasta su clausura en 1962.
- 1946* Exposición en la ciudad de Melo, Uruguay.
- 1947* Exposición colectiva en el Museo Municipal “Juan Manuel Blanes” de Montevideo.
- 1948* Exposición Artes Plásticas en “El Galpón”, Montevideo.
- 1950* Exposición colectiva “Torres-García and His Workshop” en la Pan American Union en Washington D.C.
- 1953* Constituyó un grupo formado por pintores, escritores y periodistas que se llamó “Artes y Letras” que tenía por finalidad efectuar un viaje de estudios a Europa. Realizó escenografías para conjuntos teatrales (“Club de Teatro”, “Teatro del Pueblo”, etc.) y colaboró en la fundación del “Cine Club Montevideo”.
- 1954* Viajó a Europa, estudiando en los museos de España, Francia e Italia.
- 1955* Exposición de pinturas y terracotas en la Galería San Marco de Roma.
- 1956* Viajó a Israel donde vivió en el kibutz Ramot Menasche donde estaba su hermana. Allí trabajó como pastor y realizó un mural en el comedor del kibutz. Exposición en la Galería Katz de Tel-Aviv. Exposición colectiva “Jonge Schilders uit Uruguay” y en el “Stedelijk Museum” de Amsterdam.
- 1958* Exposición en la Galería Arte Bella de Montevideo.
- 1959* Exposición de dibujos en “Amigos del Arte” en Montevideo.
- 1960* Exposición colectiva en la Galería Americana de Montevideo.
Exposición colectiva “Arte y Espacio” en la Universidad de Santiago.
Exposición colectiva “The New School Presents: Taller Torres-García” en “The New School Art Center, New York.”

- 1961* Invitación del Banco de la República Oriental del Uruguay al “Premio Blanes de Pintura” en Montevideo.
- 1962* Invitación de la “General Electric” a participar en su Salón de Arte.
Ejecutó varios murales en edificios públicos y particulares de Montevideo y Punta del Este.
- 1964* Viajó a Europa e Israel.
- 1965* Exposición en la Galería Katz de Tel-Aviv.
- 1966* Exposición colectiva “Nuevo Arte del Uruguay” en la Uruguayan-American School en Montevideo.
- 1967* Exposición en la Comisión Nacional de Bellas Artes con 200 pinturas, dibujos y esculturas en cerámica.
Exposición colectiva “One Hundred Years of Uruguayan Paintings” en la Corcoran Gallery de Washington D.C.
- 1968* Exposición en la Embajada de los Estados Unidos en Montevideo.
Exposición colectiva organizada por la Comisión Nacional de Artes Plásticas de Uruguay.
- 1969* Exposición-Homenaje a Joaquín Torres-García en el Banco La Caja Obrera en Montevideo.
Viajó a Europa e Israel.
- 1970* Exposición colectiva en el Museo Nacional de Bellas Artes de Buenos Aires.
Exposición en la Galería Katz de Tel-Aviv.
Exposición en el Museo del Neguev en Bersheba, Israel.
Llegó a Nueva York y se integró al grupo de artistas del Taller Torres-García como Fonseca, Alpuy, Horacio Torres y otros artistas latinoamericanos.
- 1971* Exposición colectiva “Select Works from Latin America” en la Greenwich Library. Exposición colectiva en la Couturier Galerie en Stamford, Connecticut.
- 1972* Exposición colectiva en la Feria de la Opinión Latinoamericana en San Clemente Church, Nueva York.
Exposición colectiva en Iramar Gallery de la Columbia University, Nueva York.
Exposición en la Lerner-Misrachi Gallery, Nueva York.
Bienal de Coltejer en Medellín, Colombia.
- 1973* Fue invitado a una muestra retrospectiva en el Museo Judío de Nueva York.
Exposición colectiva Masters of Today and Tomorrow en Temple Israel de Great Neck, Nueva York.
- 1974* Exposición colectiva “Sculptures by Painters” en el Humanist Center, Nueva York. Falleció el 24 de junio a la edad de 47 años de una oclusión coronaria en la ciudad de Nueva York.

ÍNDICE

1. UNA AVENTURA LLAMADA GURVICH	
<i>Marcos-Ricardo Barnatán</i>	5
2. ILUSTRACIONES	9
3. APÉNDICE	
3.1. CATÁLOGO DE OBRAS	26
3.2. TEXTO JOSÉ MORENO GALVÁN	28
3.3. CRONOLOGÍA	30

SE ACABÓ DE IMPRIMIR ESTE CATÁLOGO DE

JOSÉ GURVICH

1927-1974

EL DÍA 17 DE ENERO DE 2000
FESTIVIDAD DE SAN ANTONIO ABAD

Guillermo de Osma GALERÍA

CLAUDIO COELLO, 4, 1º IZD. TEL.: 91 435 59 36 MADRID

18 de enero al 26 de febrero de 2000

SALA DALMAU

CONSELL DE CENT, 349 TEL.: 93 215 45 92 BARCELONA

21 de marzo al 20 de abril de 2000