

Le Corbusier

o b r a p l á s t i c a



Le Corbusier

óleos,
collages y
obra sobre papel


Guillermo de Osma
GALERÍA

CLAUDIO COELLO, 4 • 28001 MADRID
Tel. +34 91 435 59 36 • Fax +34 91 431 31 75
www.guillermodeosma.com • gdeosma@ciberia.es

del 6 de abril al 26 de mayo de 2006

Agradecimientos

Eric Mouchet
Alejandro Villalba
Michel Zlotowski

© **de este catálogo**: Guillermo de Osma Galería

© **de los textos**: sus autores

© **de las fotografías**: Joaquín Cortés y Jean-Louis Losi • © **traducciones**: Natalia Fisac y Paloma Marco

Coordinación: José Ignacio Abeijón y Miriam Sainz de la Maza

Diseño catálogo: Miriam Sainz de la Maza

Le Corbusier siempre insistió en llamarse a sí mismo artista plástico ante todo. Algunos vieron esto como una afectación, una paradoja premeditada, pero para otros era una de las muchas contradicciones que él alimentaba. Porque debemos aceptar que hay contradicciones en este extraño genio. A un nivel más profundo que el de las contradicciones, podemos sentir en Le Corbusier la presencia de una serie de secretos que construyen una estructura orgánica igualmente secreta. No hay duda de que este gran arquitecto fue fundamentalmente un artista plástico, y lo demostró, siendo todavía un joven, con su invención -con Ozenfant- de la pintura “purista”, un sistema que lo reduce todo al mismo tipo de formas sencillas como aquellas con las que echaría por tierra los conceptos tradicionales de la arquitectura. Al observar su pintura encontramos de nuevo las mismas figuras básicas, aunque aquí toman formas diferentes y adoptan distintas combinaciones.

Le Corbusier pintó toda su vida, y fue esto lo que le proporcionó el ejercicio mental que es fundamental en su trabajo. A través de la pintura y del dibujo -el estado embrionario de la pintura- “aprendemos a observar cómo las cosas toman vida”; aprendemos a observar cómo “se desarrollan, crecen, experimentan varias metamorfosis, florecen, llegan a su esplendor y mueren”. Y él llega a la conclusión de que “todos los objetos son esencialmente biológicos”. Así que el ejercicio mental del que hemos hablado es una auténtica búsqueda vital, una búsqueda hacia fuera desde dentro, una batalla que es “interna y desconocida para el mundo exterior”.

Si queremos entender la arquitectura de Le Corbusier debemos considerar la fuerza de esta convicción, que es evidente en toda su obra plástica. “El mismo impulso interno, tan repleto de genuina poesía, es el punto de partida de su arquitectura, y es esto lo que se abre camino hacia fuera, transformándose en edificios y hogares, ciudades y vida social.

Pero por genial que sea la obra de Le Corbusier, su auténtica grandeza no puede explicarse completamente a menos que tengamos en mente su preocupación por el arte plástico, su vocación de artista plástico, y la oculta sensibilidad de pintor que le permitió aprovechar cada oportunidad para captar matices de movimiento y color ●

jeancassou

París, marzo de 1969

[Hispanista, antiguo director de Les Nouvelles Litteraires y del Museo de Arte Moderno de París]



La obra pictórica de Le Corbusier

ericmouchet

Le Corbusier, que se llamaba en realidad Charles-Edouard Jeanneret (1887 – 1965) goza en la actualidad de una fama inmensa. Pero lo cierto es que fue un creador complejo y multiforme. Fue arquitecto, pero también urbanista, teórico y escritor. También fue un excelente pintor y artista plástico. De hecho, Le Corbusier fue por encima de todo un artista, si creemos en esa aseercción que aparece, bajo diferentes versiones, en sus escritos de madurez: *Es en el ejercicio de las artes plásticas (fenómeno de creación pura) donde he encontrado la savia intelectual de mi urbanismo y de mi arquitectura.*¹

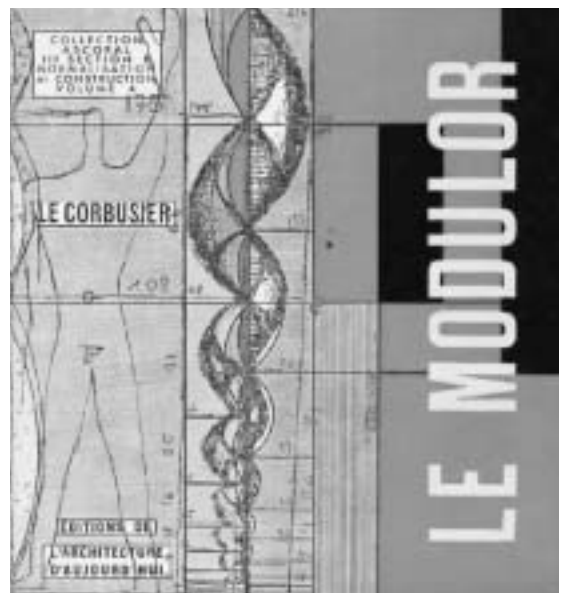
Si bien los vínculos que reivindica entre su trabajo de artista plástico y el ejercicio del urbanismo y de la arquitectura, cambian de forma y de naturaleza según los períodos de su carrera -y son a veces difíciles de analizar-, lo cierto es que son fundamentales para la comprensión de su proceso creativo y por ende de su obra arquitectónica.

De forma paralela a su actividad como urbanista y arquitecto, Le Corbusier también dedicó, de forma casi secreta y desde principios de los años veinte, varias horas al día a la pintura y al dibujo.

Fue autor de unos 400 cuadros, y también un dibujante prolífico, que llegó a realizar miles de obras sobre papel (conservadas casi en su totalidad en la Fundación Le Corbusier). Investigador infatigable, se valió de todas las técnicas del dibujo, desde el ancestral punzón de plata sobre papel almidonado, pasando por el rotulador de los años sesenta, hasta el pastel lavado, que le gustaba mucho. El collage tiene un papel fundamental en su trabajo. Se dedicó a esta actividad de forma sistemática a partir de 1935. Gracias a ésta técnica, sobre todo a través del ejercicio sobre el vacío y el lleno que suscita este tipo de trabajo, su expresión pictórica evolucionó considerablemente.

Al modo de un estudio de arquitectura, Le Corbusier organiza después de la guerra su producción plástica rodeado de colaboradores-artesanos que producen, bajo su control estricto, tapices basados en sus cartones, y también esculturas talladas directamente y basadas en sus esbozos. Cuando se pone manos a la obra, no duda, para aprovechar sus conocimientos y sus equipos, en pasar un tiempo en casa de algunos de sus colaboradores, como es el caso del esmaltador Jean Martin de Louynes, en cuya casa pinta él mismo, entre 1952 y 1965, varias decenas de placas “de esmalte”, todas diferentes.

De forma paralela a esta intensa actividad plástica, las diversas técnicas de la estampación, reminiscencia de su paso por la escuela de artes aplicadas y en especial del cincelado de cajas de relojes en la Escuela de Arte de La Chaux-de-Fonds, entre 1900 y 1904, suscitaron la curiosidad de Le Corbusier a lo largo de toda su vida, pero sobre todo en sus últimos veinte años. Es entonces cuando crea la famosa litografía *Modulor*, y el *Poème de l'angle droit*, su obra de bibliófilo más prestigiosa, que aparece en 1955. Publicado por Tériade, y litografiado por Mourlot, el *Poème* constituye, por su contenido y su extensa difusión, un esfuerzo considerable de explicación del alma y de la obra del maestro.



Evolución

Charles-Edouard Jeanneret, que no toma el seudónimo de “Le Corbusier” hasta los años veinte, nace en La Chaux-de-Fonds, en el Jura suizo, el 6 de octubre de 1887. Su padre era esmaltador de cuadrantes de relojes y su madre profesora de piano. En este período de formación en la Escuela de Arte de esta ciudad, se concentra, en primer lugar, en el estudio del grabado para la industria relojera.

Al iniciar su carrera de arquitecto y de profesor, en La Chaux-de-Fonds, de 1912 a 1917, su actividad de dibujante ya no se limita a tomar notas. También pinta acuarelas de temática intimista o mitológica, de ins-



Amédée Ozenfant, Albert Jeanneret y Le Corbusier. 1919

piración fauvista o cubista, que ilustran de forma muy clara su deseo de involucrarse a fondo en el debate pictórico de su época. Se marcha definitivamente en 1917 para instalarse por fin en París.

Ese mismo año conoce a Amédée Ozenfant, que le enseña a pintar al óleo². De esta forma, el artista que dormita en Jeanneret recobra confianza. El año 1918 es el de la afirmación de su vocación pictórica y, a pesar de que Le Corbusier no tiene mucho tiempo para dedicarse a su arte, a partir de entonces se las arregla para pintar con regularidad.

Es entonces cuando redacta con su nuevo mentor el polémico manifiesto *Après le cubisme*, que marca el nacimiento del purismo. Después, en 1918, 1919 y 1923, Jean-

neret y Ozenfant realizan tres exposiciones de pintura purista³. La creación, junto con Paul Dermée, de la revista *L'esprit nouveau*, en 1919, consolida su posición en el seno de una época fértil en nuevas teorías sociales y pictóricas. También contribuye a difundir los conceptos puristas por toda Europa y el Nuevo Mundo.

La ruptura con Ozenfant se produce en 1925, y *L'esprit nouveau* cierra después de publicar 28 números, pero Jeanneret continúa investigando los principios puristas en su pintura en una evolución con tres fases principales⁴, hasta que en 1928, al repertorio formal limitado a objetos comunes e idealmente industriales (vasos, botellas), y a objetos que simbolizan el cubismo (guitarra, violín) incorpora una figura femenina hierática y escultural. El dibujo *Profil puriste* [V. Cat. núm. 3], de 1928, ilustra esta transición. Es muy posible que Le Corbusier conociera a Léger, amistad a la que sólo pondrá fin la desaparición de éste último.

Diversos intercambios y regalos de obras dan testimonio de este afecto y del conocimiento que tienen de sus trabajos pictóricos, las influencias recíprocas son inevitables y numerosas. En los años veinte y treinta, Le Corbusier y Léger se ven a menudo, ya sea en el crucero de trabajo del 4º CIAM (Congreso Internacional de Arquitectura Moderna) por el Mediterráneo, y también durante las vacaciones de verano con sus



Fernand Léger con Le Corbusier. Vézelay, 1938

parejas, sobre todo en Vézelay, en casa del arquitecto Jean Badovic, donde ambos trabajan en la realización de murales a partir de 1935. En esta misma época se dedican a estudiar estos “objetos”, según el concepto escogido por Léger para dar título a su famosa exposición en La Galería Vignon en abril de 1934 y que Le Corbusier denominará *objets à réaction poétique* (objetos de reacción poética)⁵. “Son objetos que se pueden encontrar en la Naturaleza: guijarros, piedras a los que el mar ha dado forma y pulido, trozos de corteza, raíces, un hueso descolorido...”⁶.

Después de la incorporación, al final del período purista, de algunas figuras aisladas y estáticas, Le Corbusier se dedica, a finales

de los años veinte, y a principio de los treinta, a llenar sus cuadernos de dibujo de esbozos extremadamente dinámicos de mujeres en la playa o en casa, que, a partir de ese momento, irán asociadas a las temáticas anteriores y formaran el sustrato de una serie de investigaciones plásticas.

Sin embargo, en los años treinta, Le Corbusier realiza sus primeros grandes viajes, dedicados a la difusión de sus ideas urbanísticas⁷. De forma paralela a su interés por los *objetos de reacción poética* y a algunos temas rústicos, sus trabajos más importantes de esa época, en el ámbito pictórico, aplican la técnica de la *unión de los contornos* (“le mariage des contours”) a la temática de la mujer.

La diversidad que ofrece la obra pictórica de Le Corbusier según las épocas, y también su enorme riqueza, residen en efecto en esa alquimia compuesta por la arquitectura, un tema repetido (la naturaleza muerta, la figura femenina...), los diversos experimentos formales sucesivos que suscita el motivo, las técnicas plásticas utilizadas y una “confianza en el futuro” que se materializa gracias a la experiencia adquirida gracias a la incesante búsqueda de una nueva expresión.

La noción de *le mariage des contours*, que aparece a menudo en estudios sobre la pintura de Le Corbusier, surge en un texto de Ozenfant y Jeanneret aparecido en el número 27 de *L'esprit nouveau*:

La composición purista nace de la composición cubista; pero sabemos que en el cubismo, el objeto de origen se modifica, a veces de forma extrema, para poder insertarlo en el cuadro. Por su parte, el purismo concede gran importancia a que los objetos conserven las reglas de su constitución. No otorga el poder de reformarlos más allá de cierto límite; escoge por lo tanto sus puntos de partida de forma que se acomoden entre ellos de forma normal sin dar pie a una deformación que modificaría su tipología; así se explican, por ejemplo, esas uniones de objetos gracias a un mismo contorno común.

Si Le Corbusier aplica este principio durante su período purista, al escoger *sus puntos de partida para que se acomoden entre ellos de forma normal, sin deformación alguna*, una forma nueva y más avanzada de *unión de contornos* llegará a constituir la esencia misma de sus investigaciones ya al final de los años veinte (y durante varias décadas), en cuanto que las formas humanas y naturales (o modeladas por la naturaleza) de los *objetos de reacción poética* enriquecen su repertorio de imágenes.

Al igual que el concepto de *unión de los contornos*, que toma forma más o menos de 1931 a 1934, nuevos principios de composición constituyen a partir de entonces la esencia del trabajo pictórico corbusiano: una suerte de totemización que ya apuntaba en algunas naturalezas muertas puristas, sobre todo a partir de 1926, vuelve a ocupar a Le Corbusier a partir de 1937 en la representación de figuras, combinada con un renovado interés por la naturaleza muerta en 1939 y 1940.

Durante la guerra, Le Corbusier se refugia en Vézelay, después en Ozon, en los Pirineos, y de nuevo en Morvan en 1942. Observa la naturaleza y el mundo rural que se extiende ante sus ojos y que le suministran nuevos materiales de creaciones tan figurativas como, a veces, completamente oníricas, cuando “*los elementos de una visión se asemejan. La clave está en un tronco de árbol muerto y un guijarro (...). Los bueyes de labranza pasan todo el día por delante de mi ventana. A fuerza de pintarlo y volverlo a pintar, el buey –de guijarro y de raíz– se convirtió en toro*”⁸.

El resultado es el paso de la forma como signo, al esbozo para escultura, que se produce hacia 1940. Esta etapa pictórica se materializará a partir de 1945, gracias a la colaboración de Joseph Savina, ebanista bretón,



Unidad de habitación. Marsella. 1946-52



al que Le Corbusier encarga la realización en tres dimensiones de sus proyectos, que suelen titularse *Ozon* o *Ubu*. Pero esta época también corresponde al desarrollo de un nuevo eje de investigación, dedicado principalmente a la emancipación de zonas de color con relación a los trazos del dibujo, a la utilización del color por planos, que tiene similitudes con la investigación policromática realizada para la *Unité d'habitation* de Marsella.

1948 es un gran año para la investigación pictórica corbusiana. El extenso trabajo realizado para el *Poème de l'angle droit* da pie al mural del pabellón suizo de la Ciudad universitaria, una asombrosa síntesis mística que bebe en la mitología mediterránea y también en Mallarmé, y se apoya en un apasionante trabajo de estudio al *collage* de papeles recortados.

Después de la guerra, la actividad pictórica de Le Corbusier se intensifica, se diversifica y se internacionaliza. Además de Marsella en 1952, llegará también la capilla de Ronchamp en 1956, y el inicio de su trabajo en la nueva capital del Punjab, Chandigarh, grandes novedades con las que Le Corbusier maravilla a sus seguidores. En 1952, mientras trabaja en el *Poème de l'angle mort*, revoluciona su mundo pictórico al renunciar de repente a los experimentos sistemáticos sobre la forma y el signo y al crear un nuevo universo de imágenes, tituladas *Taureau*, cuya paternidad, siguiendo un proceso casi surrealista, atribuye a un descubrimiento fortuito cuando, durante un viaje, tuvo ocasión de ver por casualidad una fotografía de una de sus naturalezas muertas puristas de 1920, en una rotación de 90 grados.

De forma paralela a un trabajo recurrente sobre sus temas históricos, que se ven sometidos a una síntesis aún más acentuada sobre todo en el *Poème de l'angle droit*, Le Corbusier elabora 18 *Taureaux* sucesivos, de 1952 a 1963. Estas grandes obras tan sofisticadas constituyen una renovación increíble en la carrera de un pintor de 65 años. Construidas basándose en el *Modulor*, estos cuadros repletos de poesía, de misterio y de geometría son sin lugar a dudas el fruto de su reciente descubrimiento de la India (1951) y de su cultura mediterránea. El año 1952 es en efecto el de la construcción por parte de Le Corbusier de un “*Cabanon*” en Roquebrune-Cap Martin, un remanso de paz y de trabajo al que vuelve todos los veranos para pasar un mes.



Notre-Dame-du-Haut. Ronchamp, 1951-56

Sin embargo, limitar este período a los cuadros titulados *Taureaux* no correspondería a la verdad, ya que esta serie contribuye a aportar una dimensión abstracta, hasta entonces inusitada, a temas tan recurrentes en la obra de Le Corbusier como la mano; además, da origen a nuevos desarrollos sobre todo en el ámbito de los tapices y de la edición ●

¹ Le Corbusier entre: Jean Petit; *Le Corbusier lui-même*; Ginebra, Rousseau, 1970; pág. 100.

² El encuentro entre Jeanneret y Ozenfant sucede según los diferentes autores entre abril de 1917 y enero de 1918.

³ Respectivamente en la galería Thomas (inventada por Ozenfant para la ocasión) del 15 al 28 de diciembre de 1918, en la galería Druet del 24 de enero al 4 de febrero de 1921, y en *L'Effort Moderne* de Léonce Rosenberg, del 28 de febrero al 28 de marzo de 1918.

⁴ Descritas en la tesis doctoral de Danièle Pauly: *Les dessins de Le Corbusier (C.E. Jeanneret) 1918-1928*; Estrasburgo, Université des sciences humaines, UER de sciences historiques, septiembre 1985.

⁵ Parece que una selección de *objets à réaction poétique* se presentó en el Pabellón de *L'Esprit Nouveau* en la Exposición de Artes Decorativas de París en 1925, bastante antes de su aparición en su pintura en 1928.

⁶ S. Giedion, en el catálogo de la exposición *Le Corbusier* (Kunsthau, Zurich, 1938) traducido en *Le Corbusier, peintures*; París, Galerie Balaÿ et Carré, 1938.

⁷ 1929: Brasil, Argentina, Uruguay y Paraguay; 1931: Argelia; 1935: Estados Unidos; 1936: Brasil.

⁸ Le Corbusier; *Poème de l'angle droit*; París, Tériade, 1955; págs. 75 y 76.



Nature morte puriste, 1922. Lápiz sobre papel de calco; 12 x 13.8 [Cat. núm. 1]



Nature morte, 1932. Lápiz y pastel lavé sobre papel; 20.5 x 30.5 cm [Cat. núm. 4]



Femme dans l'embrasure d'une porte, 1933.
Lápiz y pastel sobre papel; 30 x 21 cm [Cat. núm. 5]



Danseuse, 1926.
Lápiz y acuarela sobre papel; 30.5 x 22.5 cm [Cat. núm. 2]



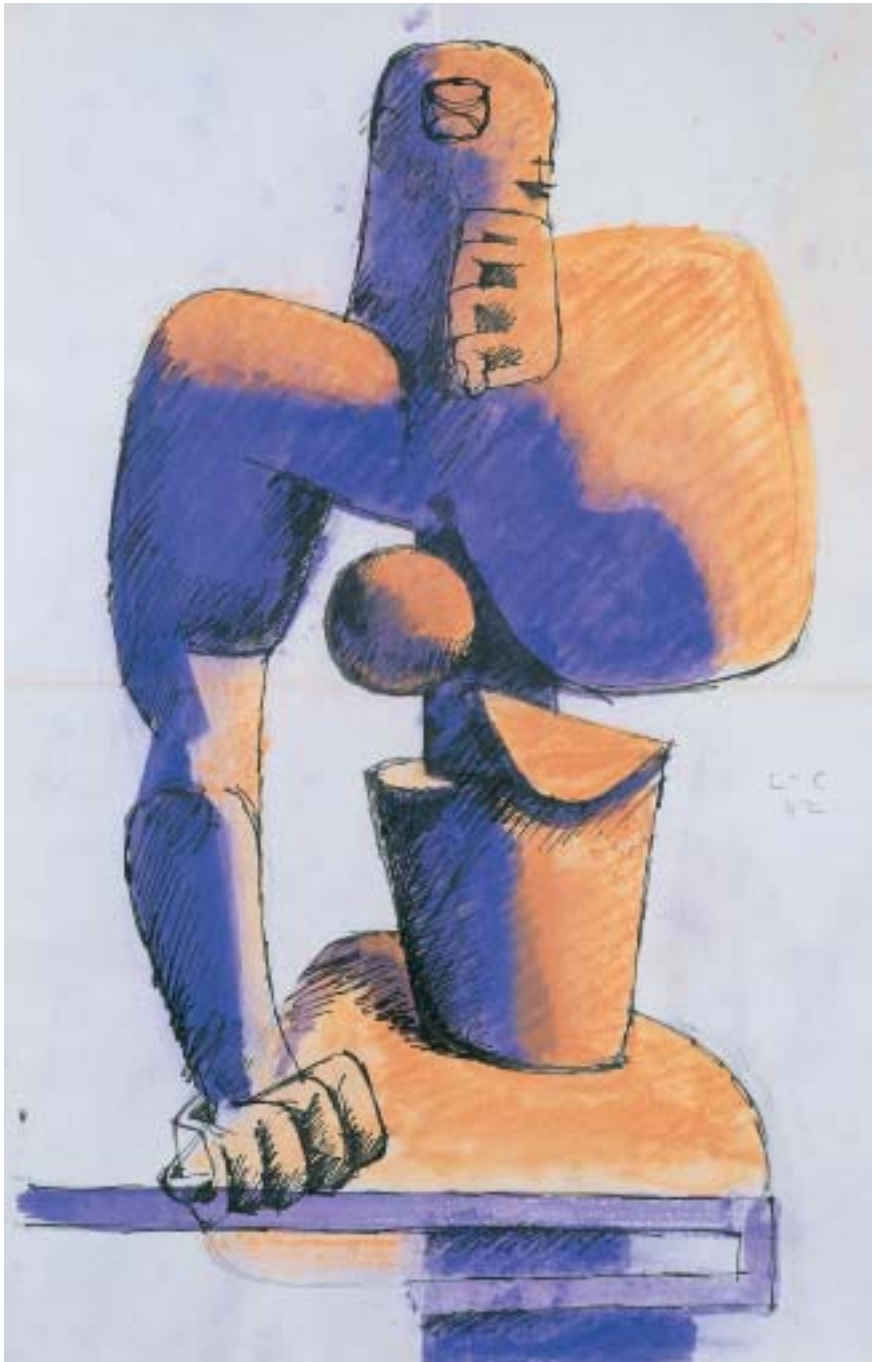
Deux femmes, 1934. Lápiz, pastel y tinta sobre papel pegado a cartón; 21 x 30.8 cm [Cat. núm. 6]



Femmes appuyées à la rambarde et engrenage, 1936. Tinta y *pastel lavé* sobre papel; 20.8 x 30.7 cm [Cat. núm. 7]



Objet, 1940. Ceras, tinta china y acuarela sobre papel; 50 x 33 cm [Cat. núm. 10]



Athlète, 1942. Lápiz, tinta china y *pastel lavé* sobre papel; 40.9 x 26.7 cm [Cat. núm. 14]



Couple enlacé, c. 1942. Lápiz, tinta china y pastel lavé sobre papel; 41 x 26.8 cm [Cat. núm. 15]



Nature morte puriste, 1923-40. Tinta y acuarela sobre papel; 49 x 64 cm [Cat. núm. 12]



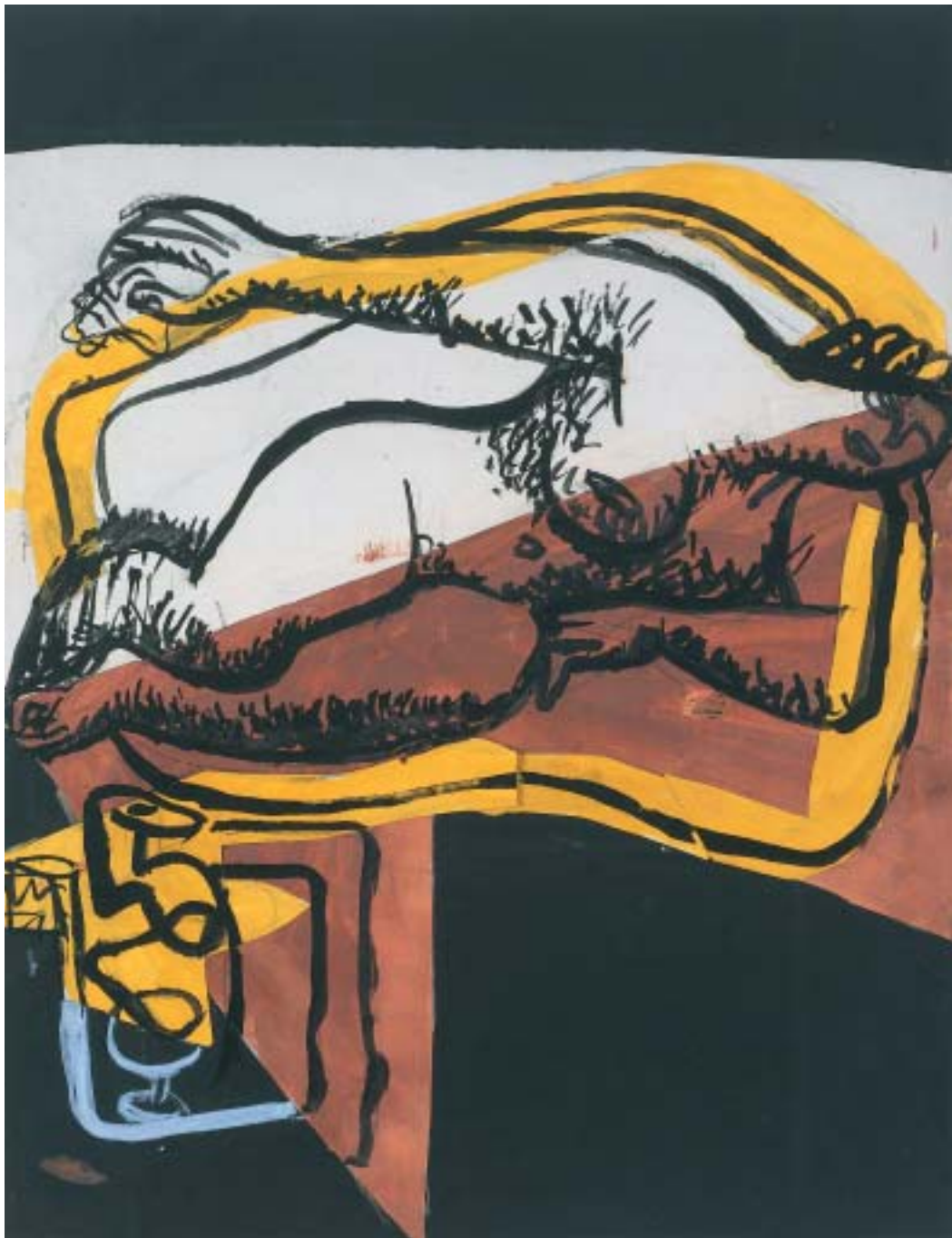
Femme à la fenêtre de Georges, 1940-43. Óleo sobre tabla; 33.5 x 24 cm [Cat. núm. 16]



Icône et licorne ailée, 1950. Lápiz y pastel sobre papel; 20.8 x 30.8 cm [Cat. núm. 20]



Personnages, 1948. Óleo sobre tabla; 34 x 45.3 cm [Cat. núm. 18]



Nu féminin allongé, 1950. Gouache y collage; 48 x 37 cm [Cat. núm. 21]



Athlète, 1952. Tinta china, gouache y collage sobre papel; 50.5 x 35.5 cm [Cat. núm. 22]



Etude pour sculpture (Eau, Ciel et Terre), 1953. Tinta y pastel sobre papel; 21 x 27 cm [Cat. núm.23]



Guitariste, 1953. Pastel sobre papel; 21 x 34 cm [Cat. núm. 24]



Étude pour Taureau XII, 1955. *Pastel lavé*, carboncillo y lápiz sobre papel; 34 x 43 cm [Cat. núm. 26]



Taureau XII, 1956. Pastel y carboncillo sobre papel; 46.7 x 54.6 cm [Cat. núm. 27]



Nature morte aux deux bouteilles, 1964. Tinta, rotulador, gouache y collage sobre papel; 84.5 x 81 cm [Cat. núm. 28]

Dibujos Pasteles Papiers collés Cuaderno de viaje

Se aprende a ver cómo nacen las cosas. Las vemos desarrollarse, crecer, metamorfosearse, florecer, alcanzar su plenitud, morir, etc. Y la semilla ya está ahí.

Se abraza de forma definitiva el principio “de dentro hacia fuera” (opuesto a la apariencia). Todo lo vivo tiene naturaleza *biológica*. La biología de un plano o de una copa es tan necesaria, tan evidente como la de un ser de la naturaleza. Esta introducción de la palabra *biología* ilumina toda la investigación de la construcción moderna.

Trabajar, cultivar el cuerpo y el alma, circular, son acontecimientos que corren de forma paralela al sistema sanguíneo, nervioso, respiratorio.

De dentro afuera. Todo reside en la intención, en el germen. No se ve nada, no se aprecia nada, no se ama nada, salvo que partiendo de lo bueno, de lo bello, se penetra desde el exterior en el corazón de la cosa misma mediante el análisis, la búsqueda, la exploración. Sólo después de recorrer un camino múltiple se alcanza el corazón de la cosa ●

lecorbusier
1960



Catálogo de Obras



Femme nue couchée à la draperie [Cat. núm. 29]

1. Nature morte puriste

Lápiz sobre papel de calco
Firmado y fechado 1922
12 x 13.8 cm

Bibliografía:

París, Galerie Zlotowski; *Le Corbusier.1887-1965*; octubre 2004 – enero 2005; cat. núm. 1, pág. 6 (reproducido en color)
reproducido en pág. 9

2. Danseuse

Lápiz y acuarela sobre papel
Firmado
30.5 x 22.5 cm
Realizado en 1926

Bibliografía:

París, Galerie Zlotowski; *Le Corbusier (1887-1965). 40 ans de peinture*; septiembre – diciembre 2001; cat. núm 10, pág. 19 (reproducido en color)
París, Galerie Zlotowski; *Le Corbusier.1887-1965*; octubre 2004 – enero 2005; cat. núm. 18, pág. 24 (reproducido en color)
reproducido en pág. 10

3. Profil et nature morte puriste devant un paysage

Lápiz y lápices de colores sobre papel
Firmado y fechado 28
27 x 21.5 cm

Bibliografía:

París, Galerie Zlotowski; *Le Corbusier (1887-1965). 40 ans de peinture*; septiembre – diciembre 2001; cat. núm 5, pág. 14 (reproducido en color)
París, Galerie Zlotowski; *Le Corbusier.1887-1965*; octubre 2004 – enero 2005; cat. núm. 12, pág. 18 (reproducido en color)



4. Nature morte

Lápiz y *pastel lavé* sobre papel
Firmado y fechado 32
20.5 x 30.5 cm

Bibliografía:

París, Galerie Zlotowski; *Le Corbusier.1887-1965*; octubre 2004 – enero 2005; cat. núm. 14, pág. 18 (reproducido en color)
reproducido en pág. 9

5. Femme dans l'embrasure d'une porte

Lápiz y pastel sobre papel
Firmado y fechado 33
30 x 21 cm

Bibliografía:

París, Galerie Zlotowski; *Le Corbusier.1887-1965*; octubre 2004 – enero 2005; cat. núm. 25, pág. 30 (reproducido en color)
reproducido en pág. 10

6. Deux femmes

Lápiz, pastel y tinta sobre papel pegado a cartón
Firmado y fechado 1934
21 x 30.8 cm
reproducido en pág. 11

7. Femmes appuyées à la rambarde et engrenage

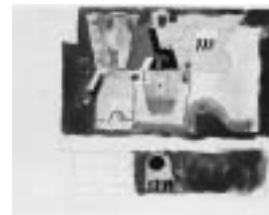
Tinta y *pastel lavé* sobre papel
Firmado y fechado 36
20.8 x 30.7 cm

Nota:

Al dorso, número de inventario de la Fundación Le Corbusier FLC 1187
reproducido en pág. 12

8. Nature morte puriste

Lápiz, acuarela sobre papel
21 x 27 cm
Realizado en 1938



9. Nature morte totémique

Lápiz y lápices de colores sobre papel
Firmado
27 x 21 cm
Realizado en 1939

Bibliografía:

París, Galerie Zlotowski; *Le Corbusier (1887-1965). 40 ans de peinture*; septiembre – diciembre 2001; cat. núm 5 bis, pág. 15 (reproducido en color)
París, Galerie Zlotowski; *Le Corbusier.1887-1965*; octubre 2004 – enero 2005; cat. núm. 9, pág. 14 (reproducido en color)



10. Objet

Ceras, tinta china y acuarela sobre papel
Firmado y fechado 40 e inscrito *Bon pour tapisserie 1964*
50 x 33 cm

Bibliografía:

París, Galerie Zlotowski; *Le Corbusier (1887-1965). 40 ans de peinture*; septiembre – diciembre 2001; cat. núm 23, pág. 35 (reproducido en color)
reproducido en pág. 13

11. Composition abstraite

Tinta, aguada y acuarela sobre papel pegado a cartón
Firmado, fechado *Ozon, Oct. 40* y dedicado *pour James Plaut amicalment Paris 20 juillet 47*
21 x 27 cm
reproducido en cubierta

12. Nature morte puriste

Tinta y acuarela sobre papel
Firmado y fechado 1923-40
49 x 64 cm

Bibliografía:

París, Galerie Zlotowski; *Le Corbusier.1887-1965*; octubre 2004 – enero 2005; cat. núm. 3, pág. 8 (reproducido en color)
reproducido en pág. 16

13. Couple

Lápiz, *pastel lavé* y tinta sobre papel
Firmado y fechado 41
26.8 x 20.8 cm



14. Athlète

Lápiz, tinta china y *pastel lavé* sobre papel
Firmado y fechado 42
40.9 x 26.7 cm
reproducido en pág. 14

15. Couple enlacé

Lápiz, tinta china y *pastel lavé* sobre papel
Firmado y dedicado p. *Helena Strassova avec mon amitié Le Corbusier juin 57*
41 x 26.8 cm
Realizado hacia 1942
reproducido en pág. 15

16. Femme à la fenêtre de Georges

Óleo sobre tabla
Firmado y fechado 40-43; titulado y fechado al dorso
33.5 x 24 cm
Bibliografía:
París, Galerie Zlotowski; *Le Corbusier.1887-1965*; octubre 2004 – enero 2005; cat. núm. 41, pág. 45 (reproducido en color)
reproducido en pág. 17

17. Icône baroque

Pastel lavé y tinta china sobre papel
27 x 20 cm
Realizado hacia 1945
Bibliografía:
París, Galerie Zlotowski; *Le Corbusier.1887-1965*; octubre 2004 – enero 2005; cat. núm. 26, pág. 31 (reproducido en color)



18. Personnages

Óleo sobre tabla
Firmado y fechado 48
34 x 45.3 cm
reproducido en pág. 19



19. Icône et licorne ailée

Lápiz, tinta y pastel sobre papel
Firmado y fechado *Sept 50*
19.8 x 30.8 cm

20. Icône et licorne ailée

Lápiz y pastel sobre papel
Firmado y fechado *Bogotá Sept. 50*
20.8 x 30.8 cm
Nota:
Al dorso, número de inventario de la Fundación Le Corbusier *FLC 94*
reproducido en pág. 18

21. Nu féminin allongé

Gouache y collage
48 x 37 cm
Realizado hacia 1950
reproducido en pág. 20

22. Athlète

Tinta, gouache y collage sobre papel
Firmado y fechado 52
50.5 x 35.5 cm
reproducido en pág. 21

23. Étude pour sculpture (Eau, Ciel et Terre)

Tinta y pastel sobre papel
Fechado *5 dec 53*
21 x 27 cm
Bibliografía:
París, Galerie Zlotowski; *Le Corbusier.1887-1965*; octubre 2004 – enero 2005; cat. núm. 51, pág. 54 (reproducido en color)
reproducido en pág. 22

24. Guitariste

Pastel sobre papel
Fechado *25 août 53*
21 x 34 cm
Bibliografía:
París, Galerie Zlotowski; *Le Corbusier.1887-1965*; octubre 2004 – enero 2005; cat. núm. 39, pág. 43 (reproducido en color)
reproducido en pág. 22

25. Deux femmes étendues

Óleo sobre plancha de metal
10 x 50 cm
Realizado hacia 1955
Bibliografía:
París, Galerie Zlotowski; *Le Corbusier.1887-1965*; octubre 2004 – enero 2005; cat. núm. 24, pág. 28-29 (reproducido en color)



26. Étude pour Taureau XII

Pastel, carboncillo y lápiz sobre papel
Fechado *Chandigarh 17 nov 55*
34 x 43 cm
Bibliografía:
París, Galerie Zlotowski; *Le Corbusier.1887-1965*; octubre 2004 – enero 2005; cat. núm. 55, pág. 58 (reproducido en color)
reproducido en pág. 23

27. Taureau XII

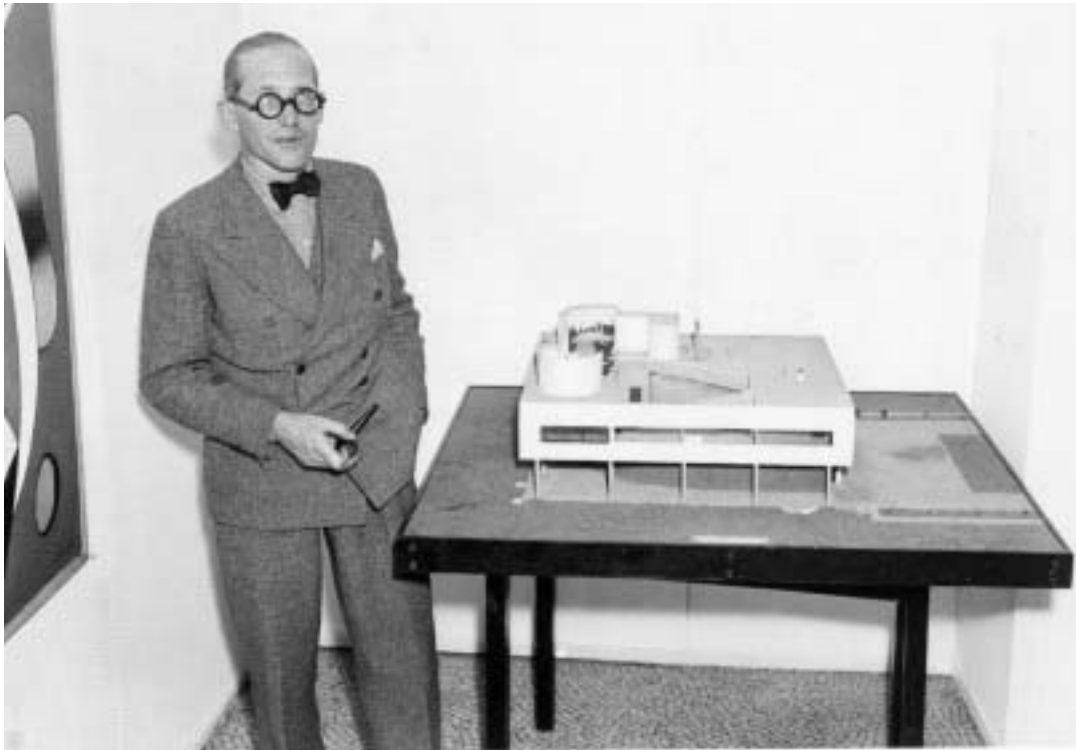
Pastel lavé y carboncillo sobre papel
46.7 x 54.6 cm
Realizado en febrero de 1956
Bibliografía:
París, Galerie Zlotowski; *Le Corbusier.1887-1965*; octubre 2004 – enero 2005; cat. núm. 59, pág. 61 (reproducido en color)
reproducido en pág. 23

28. Nature morte aux deux bouteilles

Tinta, rotulador, gouache y collage sobre papel
Firmado y fechado *64 mars*; inscrito *pour tapisserie 16/6/64* y *attention Baudouin*
84.5 x 81 cm
reproducido en pág. 24

29. Femme nue couchée à la draperie

Tinta china sobre papel
Firmado
21 x 29.6 cm
Reproducido en pág. 27



Le Corbusier ante su maqueta de la *Villa Savoy* [1928-31]. Museum of Modern Art, Nueva York. 1935

Biografía

- 1887** Charles-Edouard Jeanneret, conocido como Le Corbusier, nace en La-Chaux-de-Fonds (Suiza) el 6 de octubre de 1887 en el seno de una familia de esmaltadores que trabajaba para la industria relojera
- 1900** Estudia grabado en la Escuela de Arte de su ciudad natal. Alumno del pintor L'Esplanttenier, quien le anima para que inicie estudios de **Arquitectura**
- 1907-08** Tras terminar la carrera inicia una serie de viajes que le llevan a Italia, Viena y París, donde trabaja durante catorce meses en el estudio de **Auguste Perret**
- 1910-11** Viaja a Alemania, donde frecuenta el estudio de **Peter Behrens** en Berlín. Visita entonces la exposición *Deutscher Werkbund* en Munich
- 1911** Viaja a los Balcanes, Turquía, Asia Menor, Grecia e Italia
- 1917** Se traslada París. Vive en el número 20 de la Rue Jacob, que será su residencia en los próximos 17 años
- 1918** Conoce a **Ozenfant**, quien le anima a desarrollar su vocación. Juntos crean el *purismo* como reacción frente al cubismo, y publican el manifiesto titulado *Après le Cubisme*. Expone en la Galerie Thomas de París
- 1919** Funda con Ozenfant la revista *L'Esprit Nouveau*, que se publicará hasta 1925
- 1920** Exposición en la galería Druet de París junto a Ozenfant
- 1922** Participa en el *Salon des Indépendants*. Abre su estudio de arquitectura con su primo Pierre Jeanneret
- 1923** Exposición en la galería Leonce Rosenberg de París
- 1923-24** Realiza el proyecto para las casas de Ozenfant, La Roche, A. Jeanneret y Lipchitz
- 1927** Invitado por el arquitecto español Fernando García Mercadal imparte dos conferencias en la Residencia de Estudiantes de Madrid. Asisten entre otros Rafael Bergamín, José Moreno Villa y Josep Lluís Sert, quien le anima a que dé en Barcelona una conferencia. Allí Le Corbusier se interesa por la obra de Gaudí
- Comienza a firmar los cuadros como **Le Corbusier**, nombre de su abuelo. La aparición de figuras humanas en su pintura coincide con el cierre de su etapa *purista*
- 1928** Inauguración del Primer Congreso Internacional de Arquitectura Moderna (CIAM) en La Sarraz, donde coincide de nuevo con García Mercadal
- 1929** Viaja a Latinoamérica
- 1931** La figura femenina se convierte en el sujeto principal de su pintura
- 1935** Experimenta con el arte, técnicas artísticas y sus aplicaciones industriales y arquitectónicas: realiza sus primeros collages, bocetos para tapices y pinta su primer mural en la casa del arquitecto Jean Badovici en Vézelay
- 1936** Trabaja para el Ministerio de Educación y Salud Pública de Brasil en Río de Janeiro, y hace varios proyectos para el Musée National d'Art Moderna en París.
- 1938** Exposición retrospectiva de su obra plástica realizada entre 1910 y 1937 en la Kunsthau de Zurich
- 1940-49** Vive en Vézelay y en Ozon (Pirineos franceses). Realiza investigaciones sobre la representación plástica de las esculturas, sobre todo a partir de 1945, cuando comienza a realizar esculturas con el escultor Joseph Savina
- 1951** Comienza su última gran serie titulada *Taureaux*
- 1953** Exposición en el Musée National d'Art Moderna de París
- 1954** Exposición en el Kunsthalle de Berna
- 1955** Publica el libro de litografías *Le poème de l'angle droit*. Consagración de la capilla de Ronchamp
- 1957** Exposición en la Kunsthau de Zurich
- 1958** Conoce a Heidi Weber, que le inicia en el grabado
- 1962-63** Exposición en el Musée National d'Art Moderna de París
- 1965** Fallece el 27 de agosto en Roquebrune-Cap-Martin, en el sur de Francia ●

Índice

Jean Cassou

Le Corbusier

3

Eric Mouchet

La Obra pictórica de Le Corbusier

5

ilustraciones

9

Le Corbusier

**Dibujos Pasteles Papiers collés
Cuaderno de viaje**

25

catálogo de obras

27

biografía

31

SE ACABÓ DE IMPRIMIR ESTE CATÁLOGO
EL DÍA 4 DE ABRIL
FESTIVIDAD DE SAN VICENTE FERRER
EN LOS TALLERES DE ARTEGRAF, S.A.
MADRID



Guillermo de Osma
GALERÍA

CLAUDIO COELLO, 4 • 28001 MADRID
TEL. +91 435 59 36 • gdeosma@ciberia.es