



13 DE FEBRERO AL 3 DE ABRIL DE 1993



Guillermo de Osma GALERÍA



ÓSCAR ALEJANDRO AGUSTÍN SCHULZ SOLARI **XUL SOLAR**

[1887 • 1963]

HOMBRE VERSADO EN TODAS LAS DISCIPLINAS, CURIOSO DE TODOS LOS ARCANOS, PADRE DE ESCRITURAS, DE LENGUAJES, DE UTOPIÁS, de mitologías, huésped de infiernos y de cielos, autor panajedrecista y astrólogo, perfecto en la indulgente ironía y en la generosa amistad. Xul Solar es uno de los acontecimientos más singulares de nuestra época. Hay mentes que profesan la probidad, otras, la indiscriminada abundancia; la invención caudalosa de Xul Solar no excluye el honesto rigor. Sus pinturas son documentos del mundo ultraterreno, del mundo metafísico en que los dioses toman las formas de la imaginación que los sueña. La apasionada arquitectura, los colores felices, los muchos pormenores circunstanciales, los laberintos, los homúnculos y los ángeles inolvidablemente definen este arte delicado y monumental.

El gusto de nuestro tiempo vacila entre el mero agrado lineal, la transcripción emotiva y el realismo con brocha gorda; Xul Solar renueva, a su modo ambicioso que quiere ser modesto, la mística pintura de los que no ven con los ojos físicos en el ámbito sagrado de Blake, Swedenborg, de yoguis y de bardos.

Jorge Luis Borges



2. APOYO MORAL DOI..., 1922. [Cat. 7]

XUL SOLAR

Jacques Lassaigue

El conocimiento de lo que sucede a través del mundo resulta hoy suficiente (y la curiosidad de todos está bastante alimentada) como para que haya llegado la hora de recordar la historia de los encuentros que se han pro-

ducido entre nuestras culturas en todos los continentes. Es así como puede realizarse un balance de lo que ha resaltado y de lo que ahora constituyen capítulos nuevos en la creación artística contemporánea.

No hay nada que resulte más exaltante que descubrir en diferentes y a veces lejanos centros fuerzas que se conjugan, se apoyan, se prolongan; se establecen parentescos, se justifican y se consolidan tentativas; las victorias de cada uno se convierten en las de todos. Las distancias, el tiempo son vencidos. Es verdaderamente el patrimonio de la humanidad presente, viviente que se consolida y se extiende. Es así como una exposición reciente de nuestro museo mostraba la evolución histórica del Constructivismo desde las ideas proféticas de los artistas rusos de comienzos de siglo, que se han aclarado y profundizado tomando forma algunos años más tarde en Alemania, Holanda y Suiza, para recibir nuevas aplicaciones fecundas y animadas en los días actuales, gracias al aporte de artistas llegados del nuevo mundo y particularmente de América del Sur.

Será quizás uno de los elementos más notables de la historia del arte moderno esta participación cada vez mayor y hasta esencial, que toman los artistas de América latina en el movimiento de creación plástica moderna. Quizás esos países nuevos, constantemente irrigados por los aportes de nuestro viejo mundo, están mejor ubicados que los países europeos, que tantos aportes han dado ya a la cultura universal, para llegara hasta el fin de nuevas propuestas, sin prejuicios y sin temores, para edificar puentes por encima de las fronteras, para realizar por sí mismos encuentros, resurgimientos, realizaciones.

En las más recientes exposiciones realizadas sobre el Cubismo (en París, Roma, Tokio) se había podido mostrar el rol desempeñado en ese movimiento por los artistas de Europa del Este y los de América del Sur, especialmente el argentino Pettoruti, Diego Rivera que fue seguidamente el fundador del muralismo mexicano y de quien habrá que reconocer algún día toda su

importancia, y por supuesto, el gran Torres García al cual hemos podido consagrar el año pasado una exposición de gran importancia, que será mostrada próximamente en Madrid. Torres García que ha llevado a América del Sur lo mejor del arte constructivo europeo y que supo definir una abstracción total integrando la

herencia y las estructuras del arte americano autóctono (el de las civilizaciones precolombinas de América del Sur).

De este modo la actuación de los artistas de este continente es ejemplar. Generalmente unidos a Europa por apenas una o dos generaciones, pero enraizados en nuevas naciones en pleno vigor, cuando retoman el contacto con Europa, lo hacen con una fuerza excepcional, una fresca voluntad de profundizar y explotar ideas nuevas, tomar parte determinante en lo

que se va a originar. Es así como el número de artistas originarios de América del Sur que viven en Europa (como asimismo en New York) es considerable y el rol que desempeñan es a menudo esencial, tanto más que mantienen estrechos lazos con su país de origen, adonde siempre regresan, y que su acción se desarrolla tanto aquí como allí. Evoquemos solamente esta Bienal de Venecia de la postguerra en la que el debate se produce únicamente entre dos artistas de América del Sur, Le Parc y Soto, cada una de sus obras tan distintas, siendo tan fecunda y rica tanto la una como la otra.

Este proceso de evolución que se puede notar en las nuevas vías de la abstracción, en el realismo monumental, lo encontramos también en el campo del expresionismo y del surrealismo. Se sabe las fuentes vivificantes que los surrealistas europeos encontraron en México, el rol que Matta desempeña en las formas actuales, militantes del movimiento (he aquí otra gran exposición que quisiéramos ver realizar). Sería importante investigar por



3. **Cara II**, h. 1922. [Cat 6]

qué vías se ha difundido en el continente americano alrededor de 1930 el mensaje surrealista con todo lo que llevaba en sí como liberación del inconsciente y de convicciones esotéricas. Dos nombres de artistas argentinos merecen ser retenidos, los de Batlle Planas que fue el amigo de juventud de Salvador Dalí y de Federico García Lorca, el de Xul Solar por quien el lazo fue establecido con el expresionismo alemán.

Es a él que hemos decidido dedicar una exposición que podría ser la primera de una serie de exploraciones en el campo de la sensibilidad moderna y en el cual se encarnan creaciones plásticas importantes. Xul Solar fue el amigo de Jorge Luis Borges y una vez más el paralelo se impone entre la obra de un artista y la de un escritor.

La obra de Xul Solar dentro de la dimensión estrecha de sus formatos se abre al mundo infinito de lo imaginario, de la cara invisible de las cosas, del más allá del presente; descubre las arquitecturas construidas o naturales del "país lejano". En ese mundo interior, por lo tanto tan cercano al corazón, no reina ningún desorden, ningún azar. Lo imprevisible se convierte en evidencia. Todo obedece a las leyes secretas que rigen los planetas como a la menor partícula del universo. Las figuras se resumen a su osamenta, al movimiento que las arrastra, a las fuerzas que simbolizan. Su juego se desenvuelve como una danza sagrada.

J. L. (1977)

PRESENTACIÓN

Mario Gradowczyk

No resulta sencillo proponer la primera exposición individual en España de un artista tan misterioso, agudo y candoroso como Alejandro Xul Solar, pintor de un mundo mágico, que se extiende desde esotéricas visiones hasta sugestivos divertimentos, utilizando exclusivamente, —como William Blake—, acuarela y témpera en obras sobre papel de pequeño formato.

Nacido en Buenos Aires en 1887, viaja a Europa en 1912 y allí permanece en 1924, cuando regresa a Buenos Aires, e integra, junto con Jorge Luis Borges, Oliveiro Girondo, y Evar Mendez entre otros, el grupo formado alrededor de la revista "Martín Fierro", portavoz de la vanguardia argentina.

El conjunto de trabajos seleccionados para esta muestra comienza con Otra Ofrenda Cuori, pintada hacia 1916, obra donde se entremezclan las características simbolistas y expresionistas de su primer periodo.

Como exponente de su periodo expresionista-plasticista, que transcurre entre 1918 y 1923, se destacan Tu Fado Ke Me Elegiste Como Amada Rosea I Como Idolo Oro I Mui Azul en Altar Vivo de tus Homenajes I te Bendigo y Filia Solar, donde ya utiliza su "neocriollo", lenguaje inventado por él.

Xul pinta a sus personajes con una modalidad esquemática, expresionista, mientras que la dinámica del conjunto de franjas, planos, círculos, que se integran al motivo central, está más cerca de las estructuras abstractas pintadas por los suprematistas y constructivistas rusos. Los textos en sus obras, refuerzan la fuerza comunicativa de las imágenes: Xul crea "poemas visuales".

A partir de 1923-24 y hasta finales de la década de la materia se aligera y se torna más transparente, aterciopelada a veces, incandescente, es su periodo de "ensueños". Las formas continúan siendo planas y en ocasiones utiliza la perspectiva —como

en Pagoda—, con ésa atmósfera que le confiere esa “suerte de radiante ventura” que señala Borges, quien también expresa: “yo lo sentí, a Xul, siempre como un maestro, aunque me sentí indigno de muchas enseñanzas suyas”.

Las pinturas de Xul realizadas entre 1918 y 1925 están firmemente entroncadas dentro de la vanguardia europea, y es aplicable la definición de Tristan Tzara: “el verdadero dadaísta es aquel que nunca fue Dada”. Como Kandinsky, Kupka, Malevich y Mondrian, Xul se alimentó con las ideas místicas y ocultistas de maestros como Blavatsky, Besant y Steiner. Una mención especial es su proximidad a la obra de Paul Klee. Mientras que la obra de Klee es la quinta esencia de un arte refinado, intimista, delicado, la pintura de Xul es, en cambio, frontal, directa, más bárbara y expresiva, con una irrenunciable evocación de su condición latinoamericana; su energía se propaga por impulsos, como ondas de choque.



Después de su serie de fantasmagóricas visiones pintadas con ocre, negros y blancos, retoma el color en sus paisajes místicos. Zig Zags con Kioskos (1948) es un bello ejemplo, imagen que logra superponiendo líneas curvas o rectas, las que definen rítmicos campos visuales que el artista colorea.

Su preocupación por la arquitectura se advierte en Pagoda y Místicos, cuya curiosa estructuración de columnas que sostienen meditantes proyecta una visión anticipada de las “desconstrucciones” arquitectónicas de la década del '80.

Xul fue un comunicador espiritual, y mejorar el comportamiento y la condición humana constituyó la esencia de su arte.

Su serie de “Grafías”, uno de cuyos primeros intentos es Grafía Antica (1938), es quizás su más ambicioso proyecto, visualizar plásticamente propuestas o lemas útiles volcados en “neocriollo”: un nuevo intento de utilizar su arte para mejorar el mundo, y que continuó hasta su muerte en 1963.

La tentación de relacionar las Grafías con la obra de pintores “letristas” —y me refiero a Isidore Isouy, Lemaitre, entre otros—, es inmediata.

Un representativo grupo de Grafías ejemplifica ese periodo. Figuras geométricas planas o esfumadas, formas vegetales y antropomórficas, estructuras, flotan como formas microcósmicas sobre el plano pictórico, que es el plano universal. Por su estructura, las Grafías tiene puntos de contacto con los constructivos libres de Torres García.

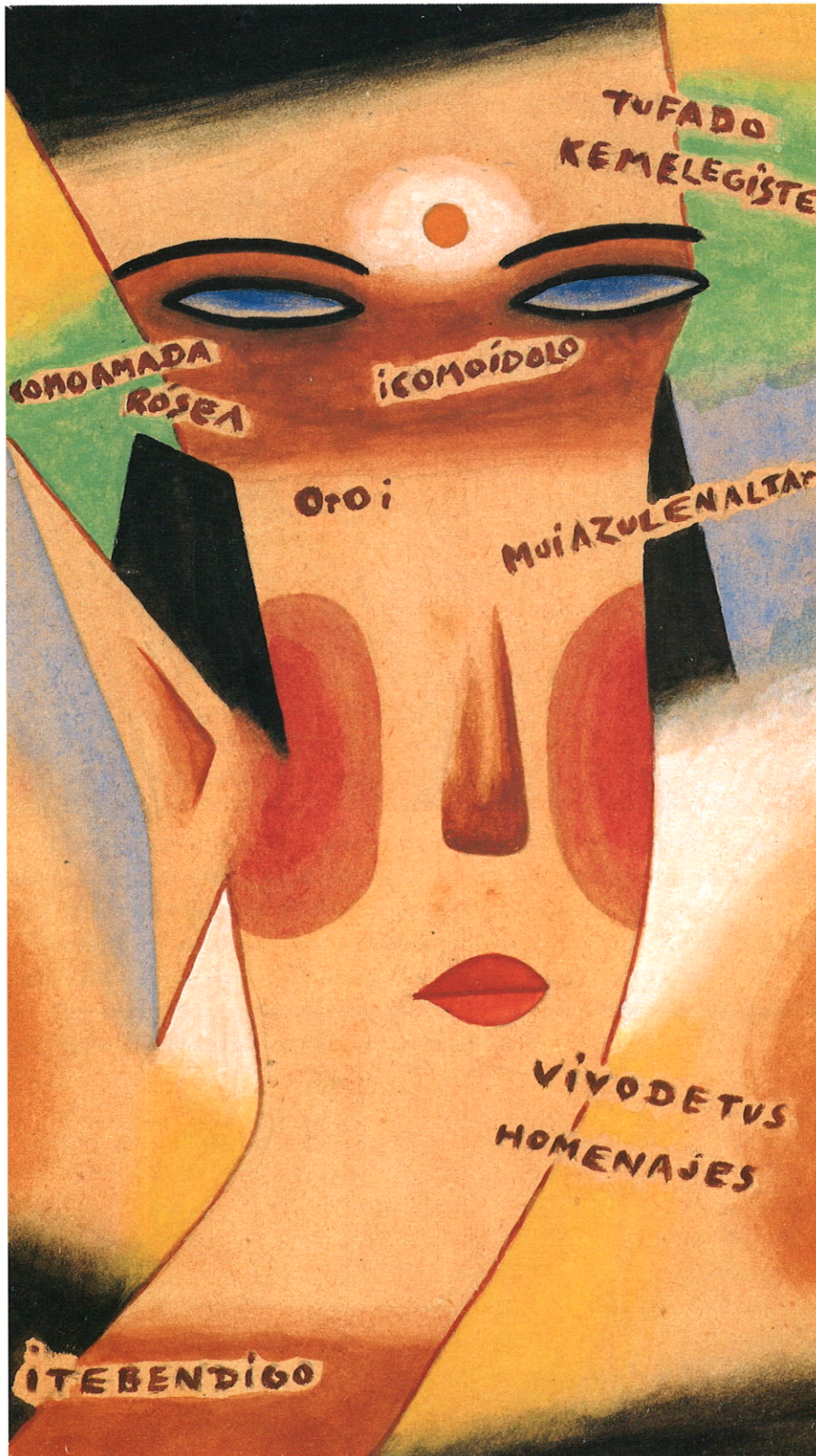
Es posible, en muchos casos, “leer” los mensajes, como en Xamine Todo Retene Lo Bo (“Examina todo, retiene lo bueno”) tomado de un texto de San Pablo, y pintado en tres estilos diferentes.

Difrutemos de ésta propuesta pictórica, que Xul Solar, ese hombre bondadoso, ingenuo, visionario, místico, de actitud retraída y humor dadaísta, nos envía desde el no tan lejano Sur.

M. G.



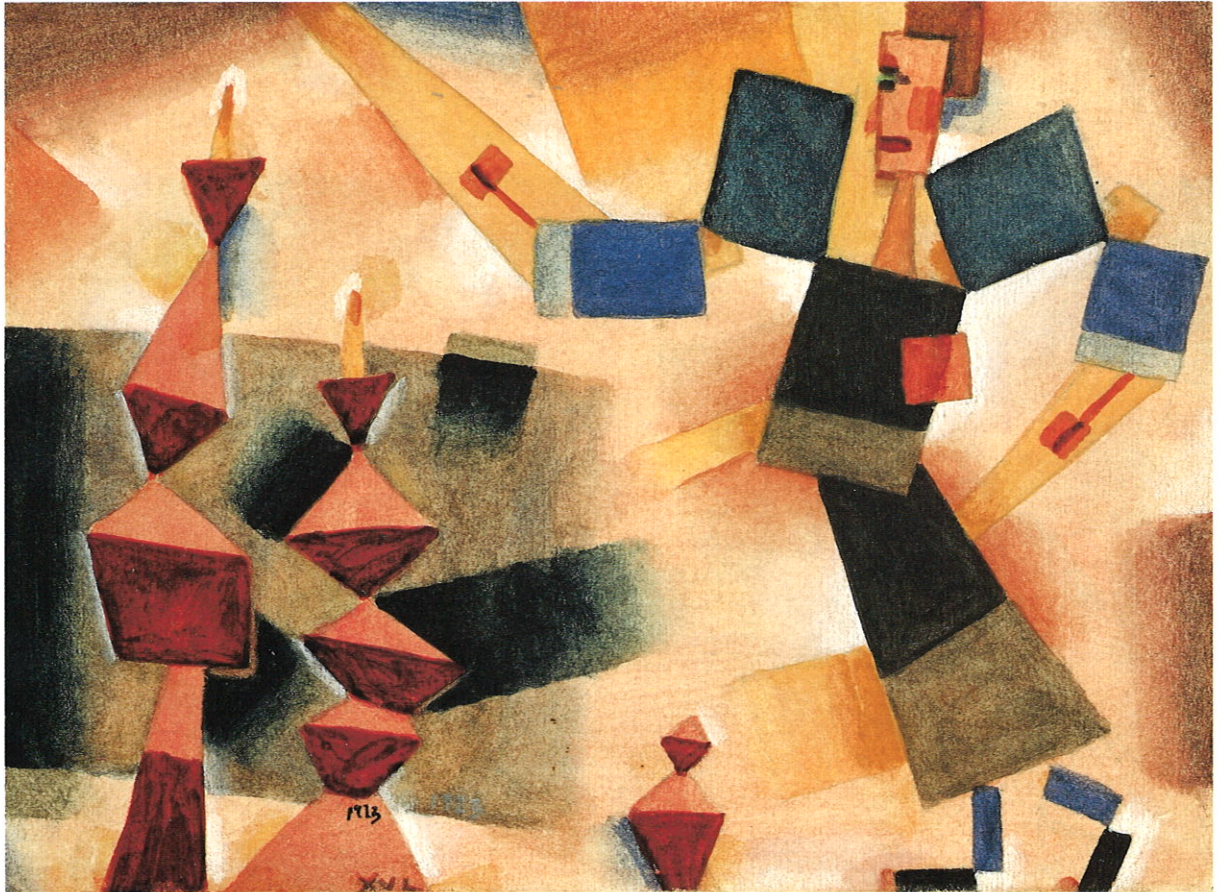
4. **Drago T**, 1920. [Cat. 5]



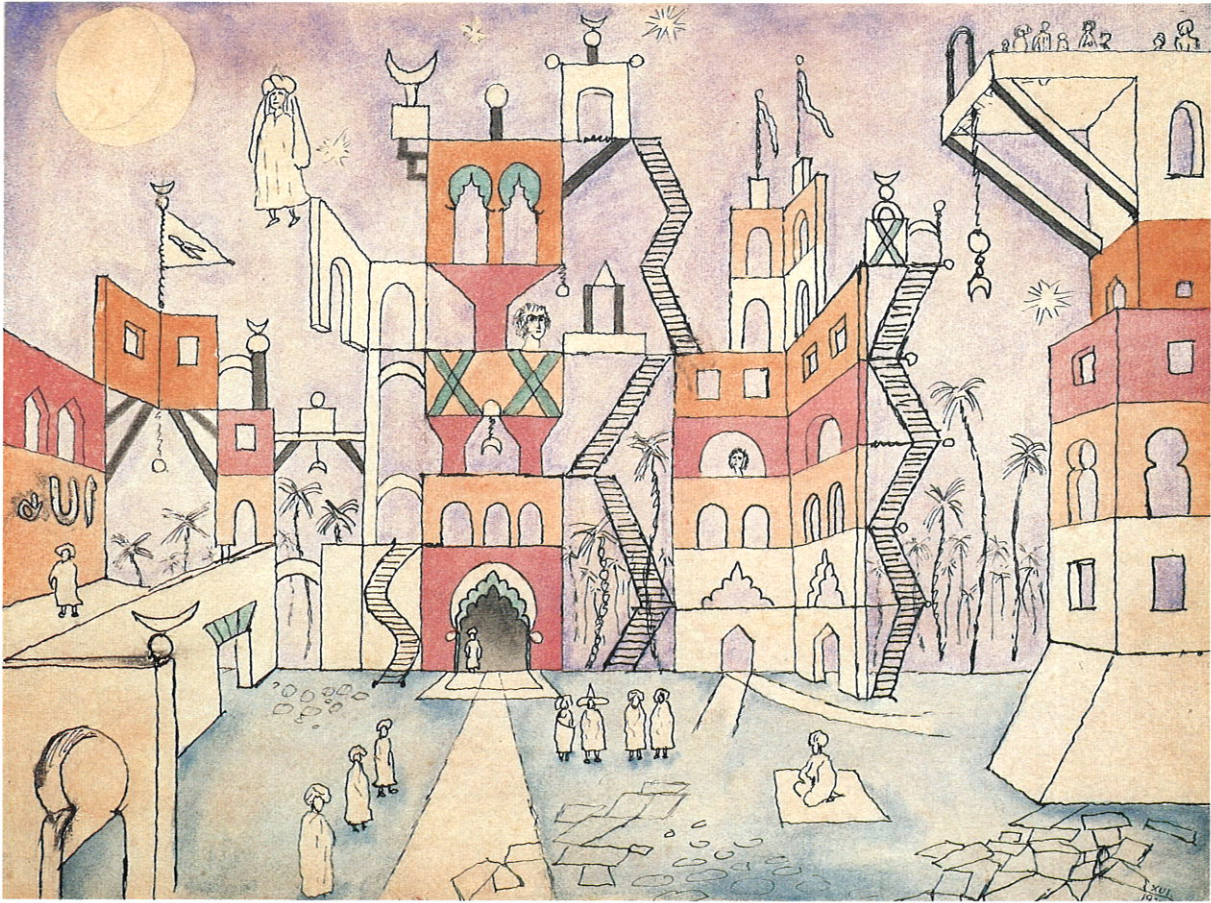
5. Tu Fado Ke Me Elegiste, 1920. [Cat. 4]



6. **Filia Solar**, 1922. [Cat. 9]



7. **Una Figura**, 1923. [Cat 10]



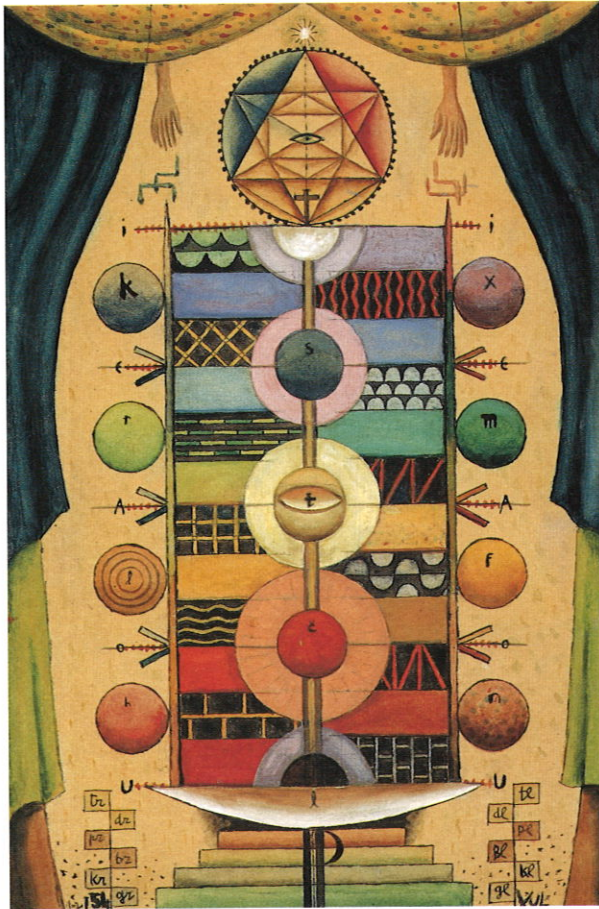
8. **Pagoda**, 1925. [Cat. 11]



9. **Grafia**, 1938. [Cat. 12]



10. **Zig Zags con Kioskos**, 1948. [Cat. 13]



11. Pan Tre, 1959. [Cat. 16]



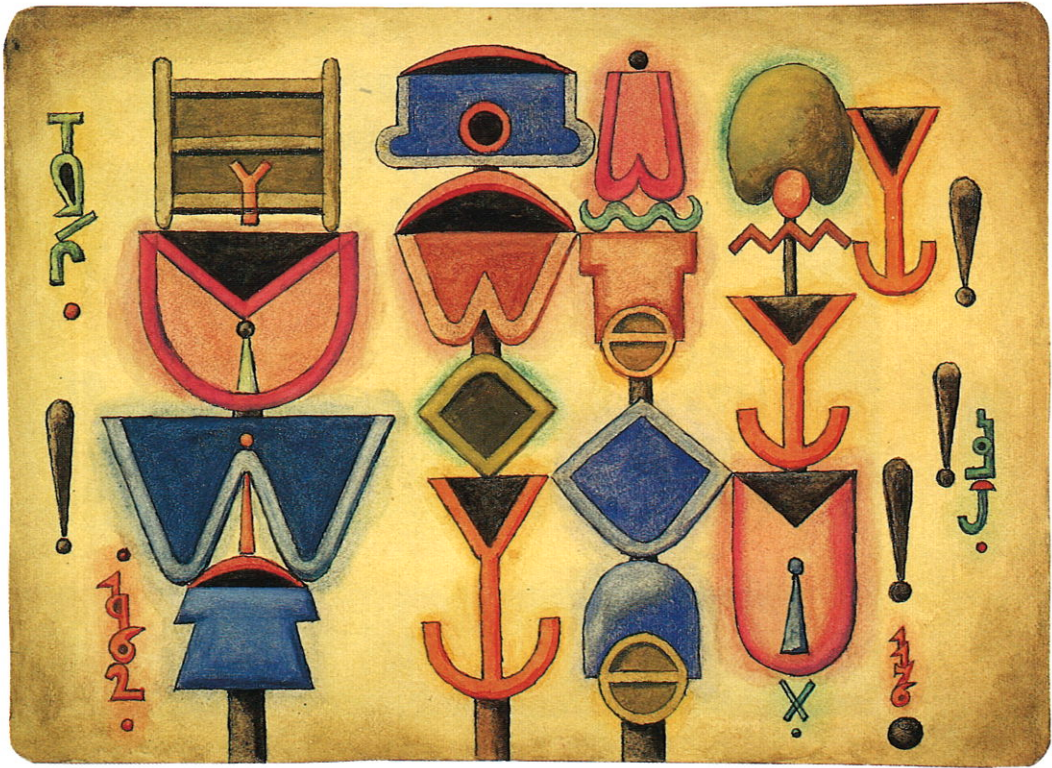
12. Xamine todo retene lo bo sa Pablo say, 1962. [Cat. 21]



13. **Xamine todo retene lo bon**, 1961. [Cat. 20]



14. **Grafía**, 1959. [Cat. 16]



15. **May bon wil for yu**, 1962. [Cat. 22]

CRONOLOGÍA

- 1887** Oscar Alejandro Agustín Schulz Solarí (*Xul Solar*) nace el 14 de diciembre a las 11.20 horas en San Fernando, Provincia de Buenos Aires. Su padre, Emilio Schulz Riga, alemán, y su madre, Agustina Solarí, italiana.
- 1905-11** Intenta diversos trabajos. Ingresó en la Facultad de Ingeniería para realizar estudios de arquitectura en 1906.
- 1912-14** Parte el 5 de abril hacia Honk Kong en el buque "England Carrier", pero debe desembarcar en Londres. Viaja a París, Turín y Londres. Se establece con su madre y su tía Catalina en Zoagli, Italia. Regresa a Italia desde París debido a la guerra.
- 1915-20** Nueva visita a París. Viaja a Florencia. Encuentro con el pintor cubista argentino Pettoruti. Comienza a firmar como Xul Solar. Visita Milán y Londres. Primera exposición en la Galería de Arte de Milán junto al escultor Arturo Martini.
- 1921-23** Estancias prolongadas en Munich.
- 1924-25** Muestra sus obras en el Museo Galliera de París. Regresa a Buenos Aires. Participa en el Grupo Martín Fierro con Evar Méndez, Oliverio Gironde y otros. Envía trabajos al Primer Salón Libre en la Galería Witcomb y Salón de los Independientes.
- 1926** Muestra en Amigos del Arte con Norah Borges y Pettoruti. Ilustra los libros de Jorge Luis Borges *El tamaño de mi esperanza*, y *El idioma de los argentinos*.
- 1927** Expone en el Salón Florida con Norah Borges, del Prete y Basaldúa.
- 1929** Exposición individual en Amigos del Arte.
- 1932** Participa en la exposición *50 años de La Plata*, en su Museo Provincial de Bellas Artes, que le adquiere la acuarela *Palacio en Bría*.
- 1940** Nueva muestra en Amigos del Arte con Norah Borges.
- 1946** *Contra el matrimonio* con Micaela Cadenas (Lita). Ilustra *Un modelo para la muerte de B. Suárez Lynch* (seudónimo de A., Bioy Casares y J. L. Borges).
- 1949** Exposición individual en la Galería Samos. Prologa el catálogo *Jorge Luis Borges*.
- 1952-60** Participan en la Exposición: *Pintura y escultura argentina de este siglo*, Museo Nacional de Bellas Artes (1952). Exposición individual en la Galería Van Riel: *Sala V*, con prólogo: *Explica por Xul Solar*. Participa en: *150 Años de Arte Argentino*, Buenos Aires, 1960.
- 1963** Fallece el 9 de Abril en su casa sobre el río Luján, Tigre, Provincia de Buenos Aires.

PRINCIPALES

EXPOSICIONES

PÓSTUMAS

- 1963** Museo Nacional de Bellas Artes, Buenos Aires.
- 1966** III Bienal de Córdoba. Museo Caraffa, Córdoba.
- 1967** Museo Provincial de Bellas Artes, Santa Fé.
- 1968** Museo Provincial de Bellas Artes. La Plata.
- 1970-79**
-89 Galería Rubbers, Buenos Aires.
- 1977** Musée d'Art Moderne de la Ville, París.
- 1978** FIAC 78, París, Grand Palais.
- 1987-88** *Art of the Fantastic Latin-America 1920-1987*. Indianapolis, Indianapolis Museum of Art; New York, The Queens Museum; Miami, Center for the Fine Arts.
- 1988** Galería Kramer, Buenos Aires.
- 1989-90** *Art in Latin America, the Modern Era: 1820-1980*; Londres, the Hayward Gallery; Estocolmo, National Museum; Madrid, Palacio de Velázquez.
- 1990** Museo de Arte Americano de Maldonado, Uruguay.
- 1991** Galería Rachel Adler, Nueva York.
- 1992-93** *Artistas Latinoamericanos del siglo XX*, organizada por el MoMA; Sevilla; París, Museo Nacional de Arte Moderno; Colonia, Kunstballe; Nueva York, Museo de Arte Moderno. (*Xul Solar* está representado con 14 obras).
- 1993** Galería Guillermo de Osma, Madrid.

CATÁLOGO

OBRAS

EXPUESTAS

- Otra ofrenda Cuori**, 1915
Acuarela s/papel encolado a cartón • Firmado
21 x 12 cm (Imagen) • 28,3 x 15 cm (montaje)
- Tapiz**, h. 1918
Témpera y lápiz s/papel montado sobre cartón
11,9 x 11,9 cm (Imagen) • 19,1 x 16 cm (montaje)
- Cara**, h. 1919. [Ilustr. 1]
Acuarela y lápiz s/papel montado sobre cartón
9,7 x 9,7 cm (Imagen) • 16,3 x 13,4 cm (Montaje)
- Tu Fado Ke Me Elegiste**, 1920. [Ilustr. 5]
Acuarela, témpera y lápiz s/papel montado sobre cartón
19 x 12 cm (Imagen) • 30,6 x 18 cm (Montaje)
Procedencia:
Fundación Pan Klub, Buenos Aires
Exposiciones:
Buenos Aires, Galería Rubbers,
Xul Solar: Témperas y acuarelas, Mayo - Junio 1985, Número: 3
- Drago T**, 1920. [Ilustr. 4]
Témpera s/papel montado sobre cartón • Firmado con inicial y fechado
14 x 20,8 cm (Imagen) • 17,2 x 23,7 cm (Montaje)
- Cara II**, h. 1922. [Ilustr. 3]
Acuarela y lápiz s/papel montado sobre cartón
9,9 x 9,9 cm (Imagen) • 16 x 13,3 cm (Montaje)
- Apoyo moral Doi**, 1922. [Ilustr. 2]
Acuarela y lápiz s/papel montado sobre cartón • Firmado con inicial
y fechado
10 23,5 cm (Imagen) • 17,5 x 30,2 cm (Montaje)
- Axende encurvas mi flama hasta el sol**, 1922
Acuarela s/papel montado sobre cartón • Firmado con inicial y fechado
21 x 12 cm (Imagen) • 31,8 x 18,1 cm (Montaje)
- Filia Solar** (*Hija del Sol*), 1922. [Ilustr. 6]
Acuarela s/papel montado sobre cartón • Firmado con inicial y fechado
10 x 23 cm (Imagen) • 17,1 x 30,1 cm (Montaje)
Procedencia:
Galería Rubbers, Buenos Aires • Colección Privada, Buenos Aires
Exposiciones:
Buenos Aires, Galería Rubbers, *Xul Solar*, Mayo, 1976, Número 6
Maldonado (Uruguay), Museo de Arte Americano, *Alejandro Xul Solar*,
Enero-Febrero 1990, Número 5 (Ilustrado en color)
Nueva York, Rachel Adler Gallery, *Alejandro Xul Solar*, Mayo-Junio 1991,
Número 9
- Una figura**, 1923. [Ilustr. 7]
Acuarela s/papel montado sobre cartón • Firmado y fechado
13,9 x 18,8 cm (Imagen) • 17,3 x 21,8 cm (Montaje)
Procedencia:
Galería Rubbers, Buenos Aires • Colección Privada, Buenos Aires
Exposiciones:
Maldonado (Uruguay), Museo de Arte Americano,
Alejandro Xul Solar, Enero-Febrero 1990, Número 7
Nueva York, Rachel Adler Gallery, *Alejandro Xul Solar*,
Mayo-Junio 1991, Número 12
- Pagoda**, 1925. [Ilustr. 8]
Acuarela, tinta y lápiz s/papel • Firmado y fechado
28 x 39 cm
- Graffa**, 1938. [Ilustr. 9]
Témpera y lápiz color s/papel montado sobre cartón • Firmado
y fechado
16,6 x 21,6 cm (Imagen) • 23 x 30,4 cm (Montaje)
- Zig Zags con Kioskos**, 1948. [Ilustr. 10]
Acuarela s/papel montado sobre cartón • Firmado y fechado
32 x 46 cm
Procedencia:
Colección del artista • Fundación Pan Klub, Buenos Aires
Exposiciones:
Chicago, Chicago Art Fair, *Latin American Presence in the 20th Century:*
Four Generations, Mayo 1991
- Místicos**, 1950
Témpera s/papel montado sobre cartón • Firmado y fechado
45,5 x 30,5 cm (Imagen) • 30,5 x 21,3 cm (Montaje)
- Pan Tre**, (*Arbol Universal*), 1954. [Ilustr. 11]
Acuarela, témpera, lápiz y tinta s/papel montado sobre cartón
Firmado y fechado
49,6 x 33 cm
- Graffa**, 1959. [Ilustr. 14]
Témpera s/papel • Firmado
29,2 x 38,7 cm
- From hondo mundo**, 1960
Firmado y fechado.
16,4 x 22,3 cm (Imagen) • 23 x 30,2 cm (Montaje)
- Budismo say**, 1960
Témpera y lápiz s/papel montado sobre cartón • Firmado con inicial
y fechado
16,5 x 22,8 cm (Imagen) • 22,6 x 30,5 cm (Montaje)
- Xamine todo retene lo bon**, (San Pablo Say), 1961
Témpera y lápiz s/papel montado sobre cartón • Firmado con inicial
y fechado
16,7 x 22,1 cm (Imagen) • 22,4 x 27,5 cm (Montaje)
- Xamine todo retene lo bon**, 1961. [Ilustr. 13]
Témpera y lápiz s/papel montado sobre cartón • Firmado con inicial
y fechado
16 x 22,7 cm (Imagen) • 22,3 x 27,8 cm (Montaje)
- Xamine todo retene lo bo sa Pablo say**, 1962. [Ilustr. 12]
Témpera s/papel montado sobre cartón • Fechado
17,1 x 22,2 cm (Imagen) • 22,5 x 27 cm (Montaje)
- May bon will for yu**, 1962. [Ilustr. 15]
Témpera s/papel montado sobre cartón. • Firmado con inicial
y fechado
27,2 x 38 cm (Imagen) • 31 x 41 cm (Montaje)
- To kada una segun mi mede**, 1962
Témpera s/papel • Firmado con inicial y fechado
22,4 x 30,3 cm



Guillermo de Osma GALERÍA

CALLE CLAUDIO COELLO, 4, PRIMERO IZQUIERDA • MADRID • HORARIO: DE 11 A 2, Y DE 5 A 8.30 • SÁBADOS, DE 11 A 2