

**abs
traac
ción**

abstracción

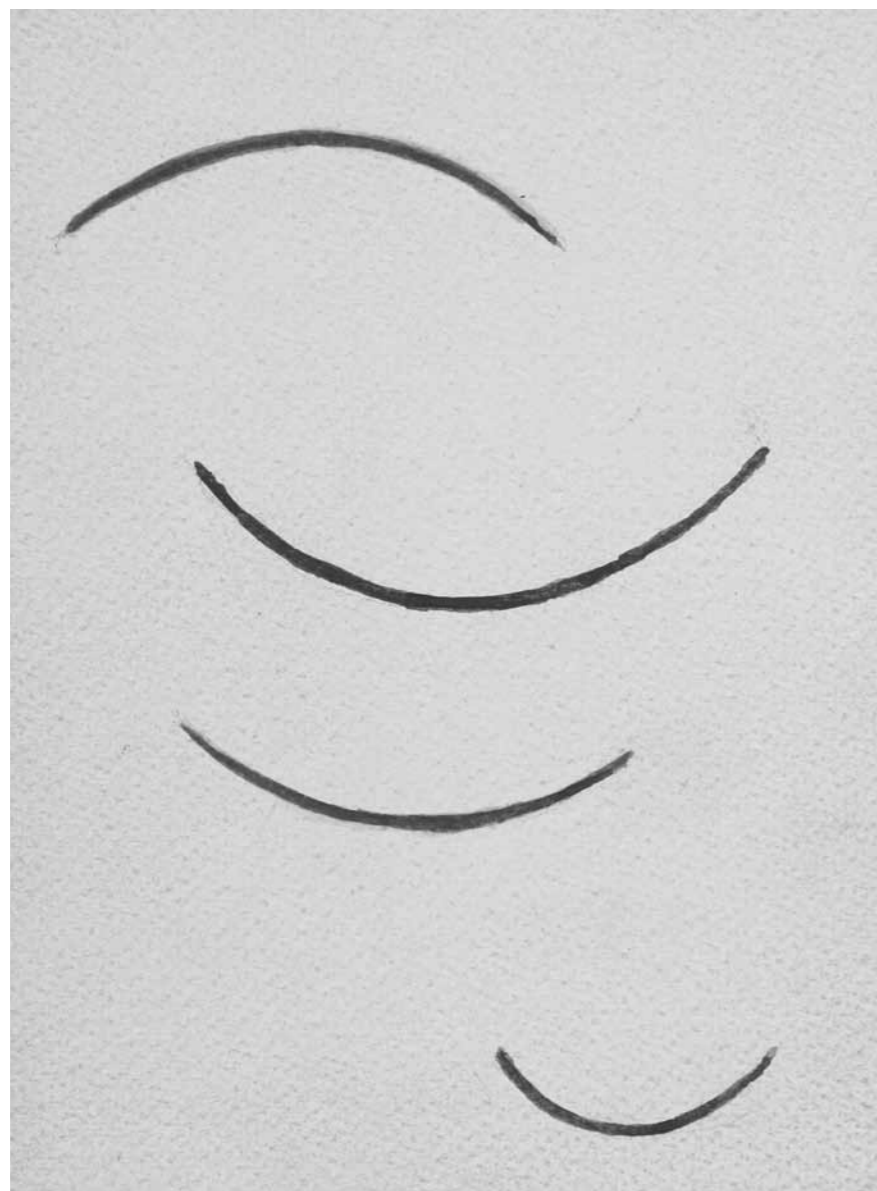
galería guillermo de osma | madrid
17 de febrero - 27 de marzo de 2015

agradecimientos
carreras mugica
hernando perez
michel zlotowski

galería guillermo de osma
claudio coello, 4 | 28001 madrid
tel +34 91 435 59 36 | fax +34 91 431 31 75
www.guillermodeosma.com | info@guillermodeosma.com

© del catálogo__ guillermo de osma galería
© fotografía__ joaquín cortés | andrés vargas
© del texto__ francisco carpio
coordinación__ José ignacio abejión | miriam sainz de la maza
diseño__ miriam sainz de la maza
impresión__ advantia comunicación gráfica
depósito legal__ M-28994-2014

**abs
trac
ción**
de jean arp
a richard serra



15. [georges vantongerloo](#)_function-curves brown-greenish. 1938__15 x 11 cm

*El hombre crea la exteriorización de su pensamiento por medio de la palabra.
¿Por qué no habría de poder crear en pintura y en escultura con
independencia de las formas y de los colores que lo rodean?*

Frantisek Kupka

MÍMESIS INTERIOR. LA ABSTRACCIÓN EN EL SIGLO XX

SERÍA UNA SUERTE DE TAUTOLOGÍA de los lugares comunes del Planeta Arte seguir considerando la primera acuarela abstracta de Kandinsky, fechada con muchas reservas en 1910..., como la obra inicial del arte abstracto. No vamos a incurrir, por supuesto, en ello. La historia del arte, que es la historia plástica de la humanidad, ha conocido desde sus propios orígenes una compañera de viaje no referencial, la abstracción. El origen de la tendencia a la abstracción se remonta al arte prehistórico y se ha mantenido en toda la historia del arte, mezclándose o alternando con la tendencia a la imitación.

Será, eso sí, a principios del siglo XX, cuando esta autonomía de la forma y el color, con respecto a la referencialidad de lo figurativo, que supone la abstracción, empieza a manifestarse, ya cada vez de una manera más poderosa, evidente y generalizada en casi todos los movimientos de vanguardia: fauvismo, cubismo, futurismo, Dadá...

Según señala en su conocida obra de 1908 *Abstraktion und Einfühlung* (Abstracción y naturaleza) Wilhelm Worringer, uno de los autores que más indagó acerca de este fenómeno, *hay amplios terrenos de la historia del arte a los que no es aplicable la estética moderna, basada en el concepto de Einfühlung. Esta estética tiene su punto arquimédico en un polo solamente de la sensibilidad artística del hombre. Sólo al converger con las líneas que parten del polo opuesto, integrará un sistema estético comprensivo. Como este polo opuesto consideramos una estética que en lugar de arrancar del afán de proyección sentimental, parta del afán de abstracción. Mientras que el afán de Einfühlung como supuesto de la vivencia estética encuentra su satisfacción en la belleza de lo orgánico, el afán de abstracción halla la belleza en lo inorgánico y negador de la vida, en lo cristalino o, expresándolo en forma general, en toda sujeción a ley y necesidad abstractas...*

En su opinión, el arte es una manifestación de la relación del hombre con el mundo exterior. Una relación que, de una manera u otra, lleva a un período de crisis que conduce al hombre a prestar más atención a su propia interioridad que al mundo exterior

Dentro de esta voluntad no referencial de plasmar una nueva vía de "mímesis interior", que adquiere vida propia a partir de esas primeras vanguardias, se observan dos grandes vías de expresión formal y, a la vez, conceptual. En uno de los platillos de una balanza de difícil –pero perpetuo– equilibrio se asientan los preceptos rigurosos, tectónicos, fríos si se quiere, de Madame Geometría. Ahí habita el reino de la ortogonalidad, del vigor del rigor, de la línea recta, del color plano; un territorio trazado con las circulares zancadas del compás y el anguloso esqueleto de la escuadra y el cartabón.

En el otro extremo de esa escala se levanta el país de lo orgánico, de la curva, de las construcciones (ir)regulares del informalismo. Un paisaje en eterna evolución, con sus lomas y cimas redondeadas, con sus sinuosos y zigzagueantes ríos-líneas, con los cambiantes signos y caracteres de la mancha, como si fueran la huella de un dios tornadizo, o el alfabeto de una lengua anti-ortogonal.

Son estas las dos maneras fundamentales que tiene la expresión plástica de enfrentarse al arte desde la abstracción.



Ahora, una vez más, la galería Guillermo de Osma nos propone una exposición de rigor y reflexión, mostrando estas dos grandes avenidas formales e ideales de la creación artística. Fiel a su mirada de investigación y estudio de las principales corrientes que han dado forma y fondo al arte del siglo XX, presenta **Abstracción. De Jean Arp a Richard Serra**, un recorrido amplio y diverso por la obra de algunas de las figuras más referenciales de un arte no referencial... la abstracción. Un total de más de cuarenta artistas que dibujan algunos de los principales hallazgos y conquistas de esta universal –y en realidad eterna– forma de expresión. Una muestra hecha desde el estudio y la investigación, compleja y completa, con una excelente puesta en escena que, como tantas otras propuestas anteriores, le acerca más a los presupuestos de una institución museística que a los de un espacio galerístico.

Al amparo de Madame Geometría

Un amplio grupo de artistas de la muestra es el que se sitúa bajo el amparo estructural y estructurado de Madame Geometría. Dentro de ese tectónico territorio habitan los pintores, ese selecto grupo de fieles acólitos que han creído en la posibilidad de representar, vivir y entender el mundo a través de los lienzos, los colores, la luz, los gestos y las texturas. Una empresa tan quimérica como atractiva.

Participantes de esa religión-oficio de luces y de tinieblas que es y ha sido siempre la pintura, como **Sonia Delaunay**, con unos papeles de un cromatismo delicado y al mismo tiempo lleno de certeza, contruidos con el cinético motor de un movimiento circular, tan característicos de las estrategias *orfistas* que compartió con su marido Robert; **Albert Gleizes** que presenta *Composition*, un lienzo de 1921 fiel a sus preceptos de un elegante y clasicista cubismo sintético; **Josef Albers**, autor de un óleo de medido y pensado cromatismo, certeramente equilibrado; **Sophie Tauber Arp**, con dos pinturas de decidido linaje circular, en las que el empleo de la diagonal ofrece un optimista e indudable dinamismo formal, o **Georges Vantongerloo**, quien parece aceptar ese ritualizado reto de crear un trayecto compositivo a base de curvas en un pequeño, pero delicioso, gouache de 1938.

Ciudadanos de un reino geométrico, de una medida de la tierra (y también de su medido reflejo en el cielo del lienzo...). **Friedrich Vordemberge-Gildewart**, arquitecto, diseñador y pintor alemán, miembro del grupo neoplasticista holandés *De Stijl*, con un par de lienzos que muestran a un artista interesado por el equilibrio y la luminosidad, siempre fiel a los preceptos de la geometría y la no figuración. De **Oskar Fischinger**, pintor, músico y realizador de un cine abstracto de vanguardia, donde combinó la geometría con la música, se muestran dos gouaches ciertamente interesantes sobre papel pertenecientes a *Square*, un film de animación realizado en 1934, mucho antes de la aparición de la infografía y los vídeos musicales. Dentro de la abstracción geometrizarante en Latinoamérica se presentan obras de **Esteban Lisa**, que aunque nacido en España, desarrolló en Argentina un lenguaje pictórico singular y fascinante, casi en secreto, cargado de una densa y filosófica espiritualidad. Todavía, sin duda, un pintor a descubrir.

Otros artífices de esa sintaxis abstracta, llena de rigor y geométrica ortogonalidad, serán el arquitecto, pintor, escultor, diseñador y publicista suizo **Max Bill**, antiguo alumno de la Bauhaus y primer rector de la Escuela de Ulm, con un lienzo que por su formato en rombo me recuerda los dinamismos diagonales del mejor Van Doesburg; **Victor Vasarely**, con dos piezas que reflejan acertadamente su idilio con los mecanismos ópticos y cinéticos de la percepción visual, que le convertirían en uno de los principales referentes del simétrico linaje del op art; **Frank Stella**, una de las principales figuras de la pintura geométrica norteamericana y precursor también del minimalismo, con unos collages de atractiva estructuración cromática; o el “menos es más” colorista de un importante artífice de la economía de medios expresivos como es **Sol Lewitt**. Y los venezolanos **Cruz-Díez** y **Jesús Rafael Soto**, que tampoco podían faltar a esta cita de la geometría. Sus obras, resultan seminales y capitales para entender la visión aportada por unas estrategias expresivas vinculadas al movimiento y a los mudables efectos perceptivos del arte óptico.

Dentro del panorama nacional, tenemos también buenos ejemplos, como **Elena Asins**, una figura singularísima, siempre al margen del mercado, pero no por ello nada marginal, pionera del arte por ordenador y poseedora de una mirada racional, estructurada y analítica pero no por ello menos ensoñadora; la delicada y sutil visión abstracta de un pintor como **Luis Fernández** –nunca suficientemente ponderado–, a caballo entre una figuración limpia y facetada y una fronteriza no-referencialidad; el rigor geométrico de **Francisco Sobrino**, tratando de conciliar en un mismo ámbito expresivo las poderosas personalidades de la luz, el movimiento y el espacio; o también un óleo de nuestro **Equipo 57**, máximo exponente de un personal modelo de arte abstracto geométrico en España, signado por un politizado e implicado compromiso social.

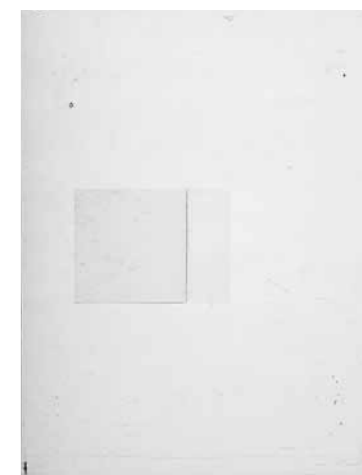
Todos ellos son nombres propios y reconocidos a la hora de presentar una genealogía de la pintura abstracta y geométrica en el siglo XX. Pero aparte –o junto a– todos los que son y están tenemos aquí y ahora también la oportunidad de contemplar otros nombres, quizás menos conocidos en nuestro país, pero no por eso menos significativos. Como es el caso de **Gregorio Vardanega**, representado por una pintura de 1954, uno de los miembros fundadores de la Asociación Arte Nuevo y del grupo Artistas no Figurativos Argentinos (ANFA), que crea una personal sintaxis plástica basada en la luz, el sonido y el movimiento; un paisaje igualmente transitado por el también artista argentino **Luis Tomasello**, como podemos comprobar en esta obra de 1977; o por los brasileños **Hercules Barsotti**, perteneciente al Grupo Neoconcreto de Río de Janeiro y que investiga el dinamismo formal y cromático en muchas de sus composiciones de generatriz poligonal, e **Ivan Serpa**, uno de los artistas seminales de ese mismo movimiento neoconcreto, bien representado por un óleo sobre lienzo de 1970 de delicadas cadencias cromáticas dentro de una innegable huella de la naturaleza.



Theo Van Doesburg, K. Schwitters y Vordemberge-Gildewart. Taller de Hans Nitzschke. Hanover, 1925



Miembros del grupo GRAV



Asins. Cat. no. 57



Michaux. Cat. no. 36



Michaux. Cat. no. 33



Viaje al informal país de lo orgánico

El fantástico mundo, o por decirlo simétricamente, el mundo fantástico de **Paul Klee**, con su personalísima traducción a formas geométricas – siempre alentando la sutil presencia de una singular referencialidad– de un planeta de formas y criaturas cargadas de lirismo e inventiva, no podía dejar de estar presente aquí con una pequeña gran pieza de 1931. No menos personal, e igualmente dando voz y voto a un universo propio, conjugado con la a de acumular y la r de renombrar, se nos muestra la capacidad inventiva de **Kurt Schwitters**, convirtiendo el mundo en un peculiar collage, como si se tratara de una cata estratigráfica de la propia humanidad. También asociado al dadaísmo, y más tarde al surrealismo, y siempre en busca de la libertad y el placer creativos, la figura artística de **Man Ray**, aunque fundamentalmente asociada a la fotografía y al mundo de los objetos, alcanza asimismo felices hallazgos en la pintura. *Pinto lo que no puede ser fotografiado, y fotografío las cosas que no quiero pintar...*, Emmanuel Radnitzky *dixit*. Lirismo (doblemente poético, por sus propias formas plásticas y por su corazón de poeta), magia, imaginación y su rima amiga, la ensoñación, mirada lúdica, un niño convertido en niño mayor (sólo de años, no de sueños): **Joan Miró**.

Y ya que hablamos de poetas, ante ustedes un espléndido espécimen de esta imprescindible raza –desde hace ya tanto en peligro de extinción–. Confieso que profeso hacia **Henri Michaux**, poeta, pintor, creador de mundos (in)creíbles, explorador de los pliegues sensibles del hombre, una admiración casi religiosa, como si fuera acólito de un culto secreto, pero compartido por otros felices elegidos. Seis dibujos en tinta sobre papel, fechados entre 1950-51, nos revelan la voz pintada de un poeta de la forma y de la palabra. Curiosa es la obra de 1959 del alemán **Otto Piene**, una de sus *Rauchbilder* (imágenes de humo) en la se sirve de este elemento para crear una composición sutil e intensa a un tiempo, tiznando con hollín el rostro del papel. O los collages de **Mira Schendel** sobre papel de arroz, en los que esta artista, nacida en Suiza pero renacida artísticamente en Brasil, teje formas geométricas que nos impelen a sentirlas con las yemas de nuestros dedos y también con las de nuestras pupilas.

El informalismo, la huella abstracta de la materia, la rugosa geometría de las texturas, el poder del signo y la torsión *laocoontiana* del gesto expresivo, el organicismo de las formas desatadas y la creación de atmósferas de oxígeno pictórico, están igualmente bien representados por las obras de algunos de los mejores pintores españoles de la segunda mitad del siglo XX.

Así, la personal capacidad lírica de **Fernando Zóbel** por generar espacios sutiles y vaporosos, aunque ahora se nos muestre aquí una interesante pieza de 1959, más nerviosamente gráfica que puramente atmosférica. Un autorretrato de **Antonio Saura** de 1960, en el que el óleo se convierte más en la herramienta de un cirujano que en el arma de luz de un pintor, desgarrando, suturando, abriendo, retorciendo la sufriente carne gris y blanquinegra del lienzo. Como –literalmente– desgarradora es también la

pintura de **Manuel Millares**, cazando homúnculos con las saetas de un grito pintado, pescando peces abisales con las rugosas redes de la arpillera.

Si hablamos de la orografía del cuadro, de su conversión en sujeto del objeto pintado, de la superficie como muro donde estrellarse para penetrar en otros espacios, de la fuerza sintáctica del signo y de la letra, de uno de los más grandes pintores matéricos e informalistas del pasado siglo, sin duda, hablamos de **Antoni Tàpies**. ¿Y dónde situar las metálicas mallas de **Manuel Rivera**? ¿En el país –aparentemente– bidimensional de lo que llamamos pintura, o bien en el planeta 3D del espacio? Tal vez es lo de menos; lo verdaderamente importante es dejar mecerse a nuestros ojos, como si fueran barcas de la mirada, por las olas de alambre de sus composiciones.

Rebelión contra el plano

Un paso hacia adelante –o más bien deberíamos decir hacia arriba– es el que dan aquellos artistas que exploran y visitan la tridimensional geografía del espacio, a través de una serie de obras que oscilan entre el relieve y la pura escultura. Así, en **Jean Arp** pareciera que la forma se rebelase, de una manera casi natural, contra la tiranía del plano. Nos atrapa, sobre todo en su primera etapa dadaísta, ese pintor-escultor-poeta de formas tan puramente orgánicas que se antojan en eterna evolución. Como si fueran nubes de madera o cactus de yeso pintado. Un territorio no muy diferente, en el que lo bidimensional reclama para sí calidades y cualidades espaciales, sobre todo por el peculiar empleo de un material como el plexiglás, anima igualmente esta notable pieza de **Moholy-Nagy**. De una manera similar, la artista italiana **Dadamaino** (Eduarda Emilia Maino) profundiza –literalmente– en las posibilidades espaciales del lienzo, en una obra donde vibra claramente el magisterio espacialista de Fontana. Los característicos relieves en aluminio, con los que investiga las potencias lumínicas, texturales y cinéticas que este material puede ofrecer, están bien representados por este trabajo de **Heinz Mack**, fundador junto a Piene del grupo Zero, a finales de los 50.

Ya plenamente instalada en la orografía de las tres dimensiones, podemos contemplar la singular dicción de la técnica del collage en el belga **Paul Joostens**, también singular –y plural– como artista, quien encuentra con sus maderas ensambladas una notable temperatura constructiva y una voluntad de ascensión casi arquitectónica. El hierro y el acero en las manos –y en la mente– de **Anthony Caro** adoptan un lenguaje propio y fértil, un idioma volumétrico en el que los materiales industriales y de desecho nos hablan con la metálica voz de una nueva belleza. El acero es también la materia elegida por **Richard Serra** para dar forma y fondo a sus sueños escultóricos. Esta pieza de 1975 es un buen ejemplo de su capacidad de crear transitables espacios para la reflexión y la contemplación. El rigor y el vigor de la escultura no están reñidos con la vocación lúdica, colorista e infantil –aquí vertido como adjetivo plenamente elogioso– de **Alexander Calder**. Sus móviles, que son como el guiño cromático de un dios travieso y juguetero, acaban moviendo nuestros ojos pero también nuestros espíritus.

franciscocarpio



Miembros del grupo El Paso



Hansen. Cat. no. 27





1. [sonia delaunay_disque](#). 1915_20 x 14.5 cm



2. [sonia delaunay_album](#). 1916__ 32.5 x 25 cm



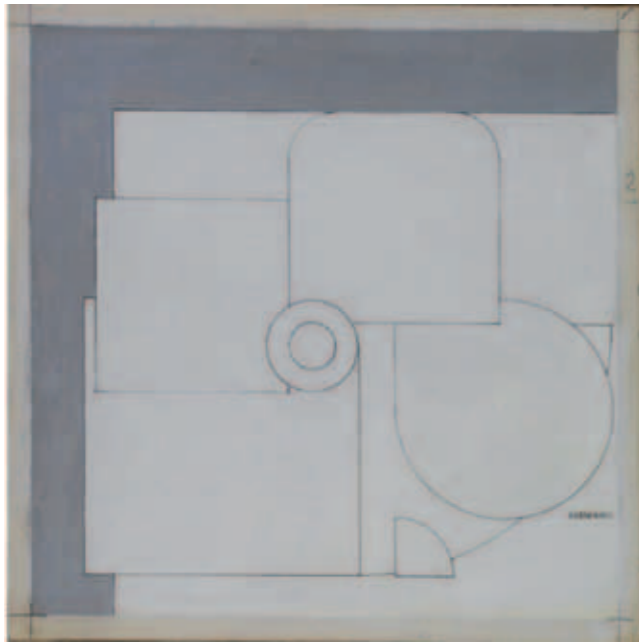
3. [albert gleizes_composition](#). 1921__27 x 21.5 cm



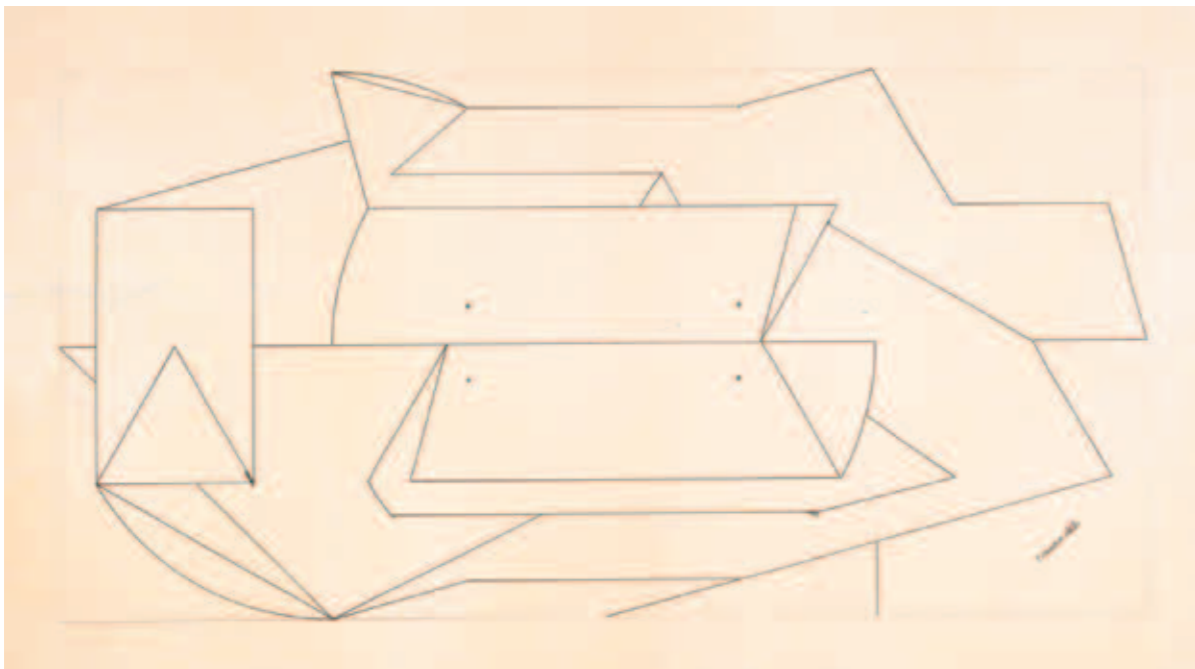
4. paul joostens__construcción. 1922__36.5 x 25.5 x 17 cm



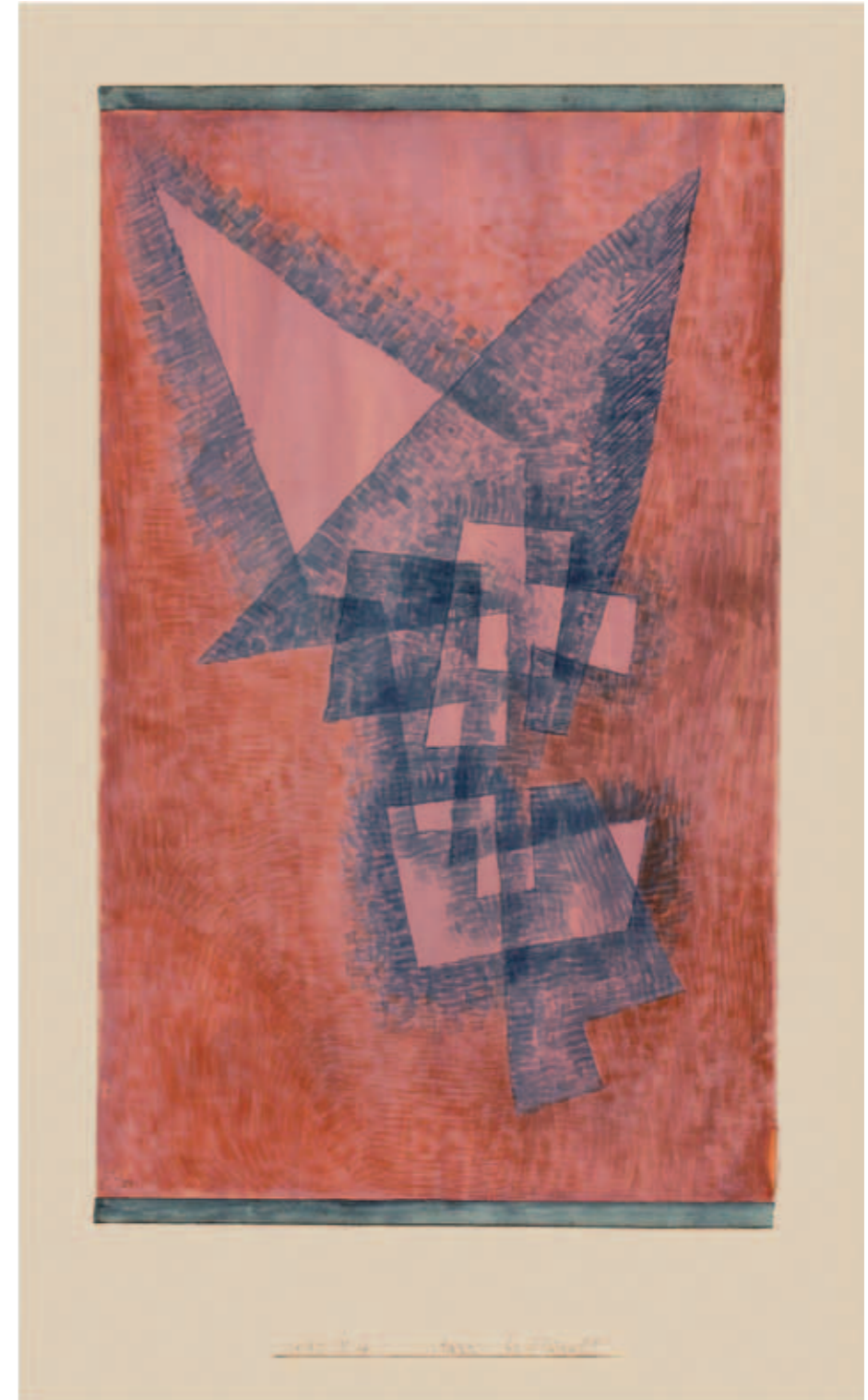
5. jean arp__la fourchette. c. 1927-28__35 x 29.5 cm



7. [luis fernández](#)_composition. ca. 1933__27 x 27 cm



6. [luis fernández](#)_dessin. exemple no. 3. ca. 1928-30__30 x 53 cm



8. [paul klee](#)_starr-beflügelt. 1931__35 x 21 cm



11. [josef albers](#)__related a. 1937__60 x 44 cm



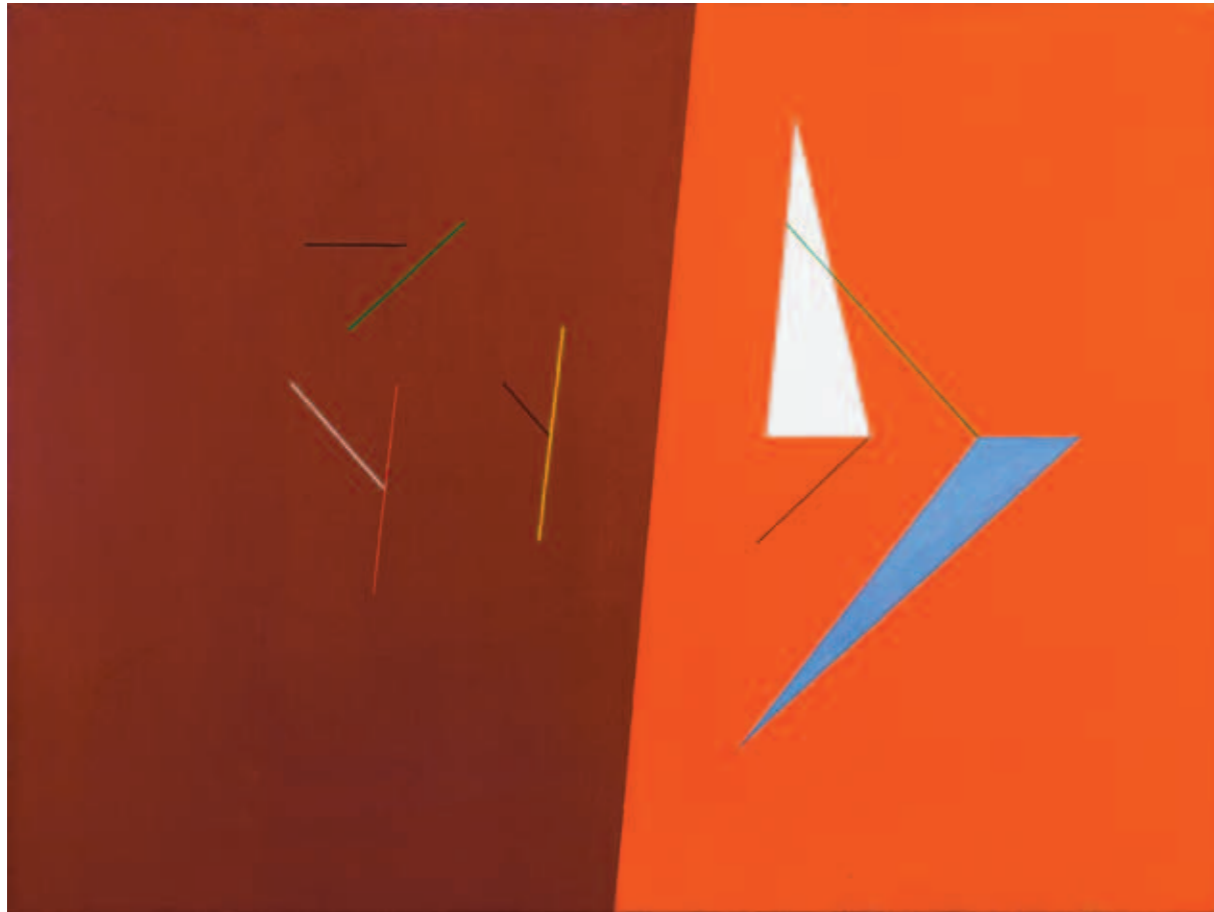
12. [laszlo moholy nagy](#)__space modulator with yellow aura. 1945__plexiglás: 91 x 61 cm/ montaje: 123.5 x 91 cm



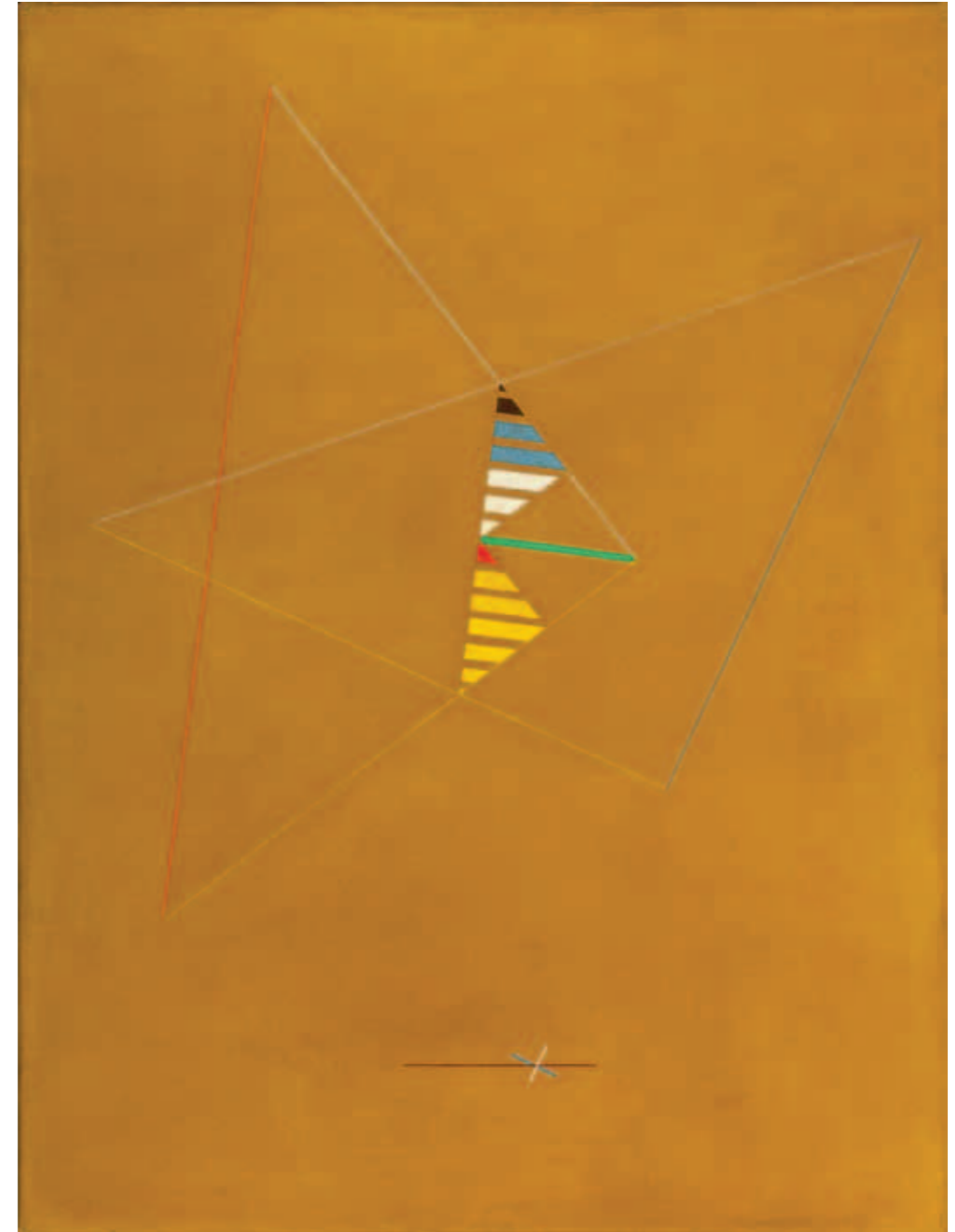
13. [sophie taeuber arp](#)_composition dans un cercle blanc sur fond bleu. 1936__ 27 x 35 cm



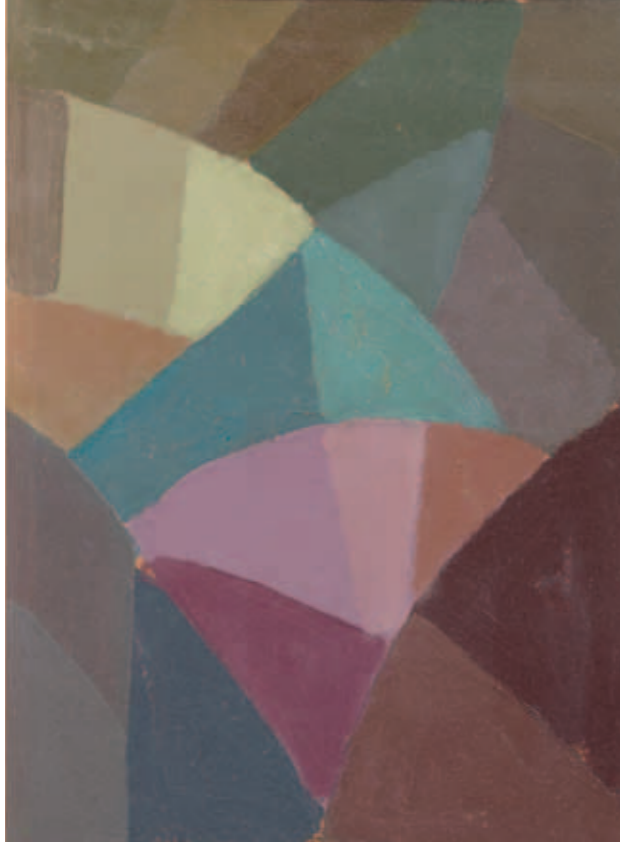
14. [sophie taeuber arp](#)_construction dynamique, pénétration de spirales et diagonales. 1942__ 43 x 32 cm



16. [friedrich vordemberge-gildewart__composition 145](#). 1944__60 x 80 cm



17. [friedrich vordemberge-gildewart__composition 125](#). 1941__80.5 x 60.5 cm



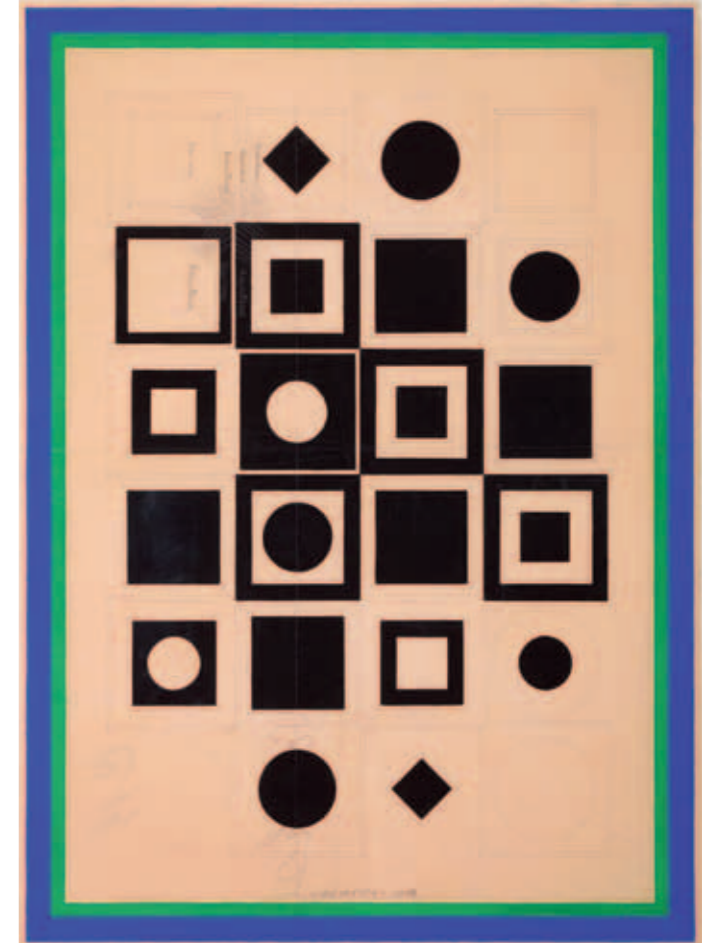
18. [esteban lisa](#)__composición. 1935-40__30 x 23 cm



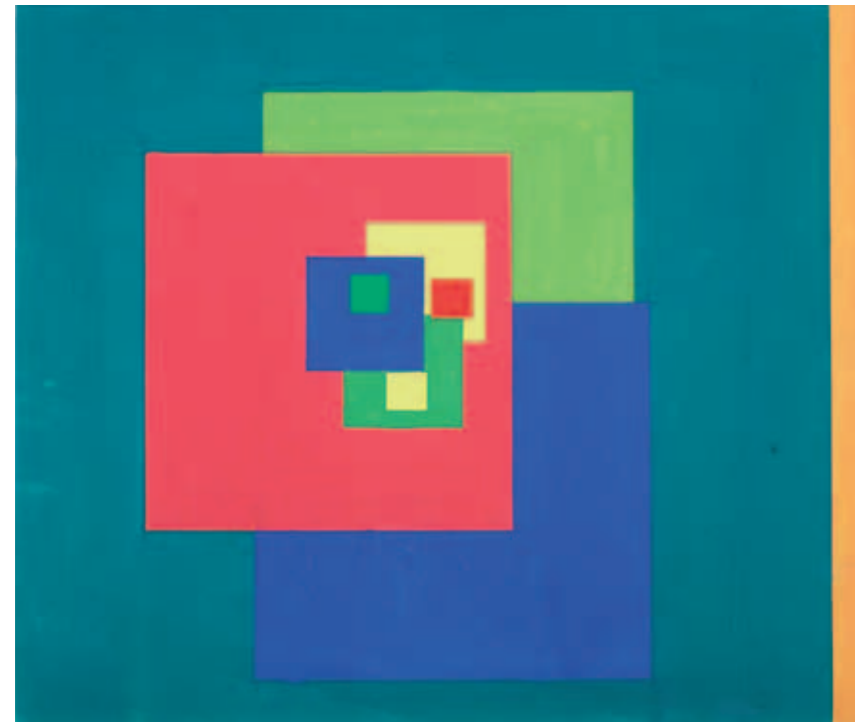
19. [esteban lisa](#)__composición. 1942__30 x 23 cm



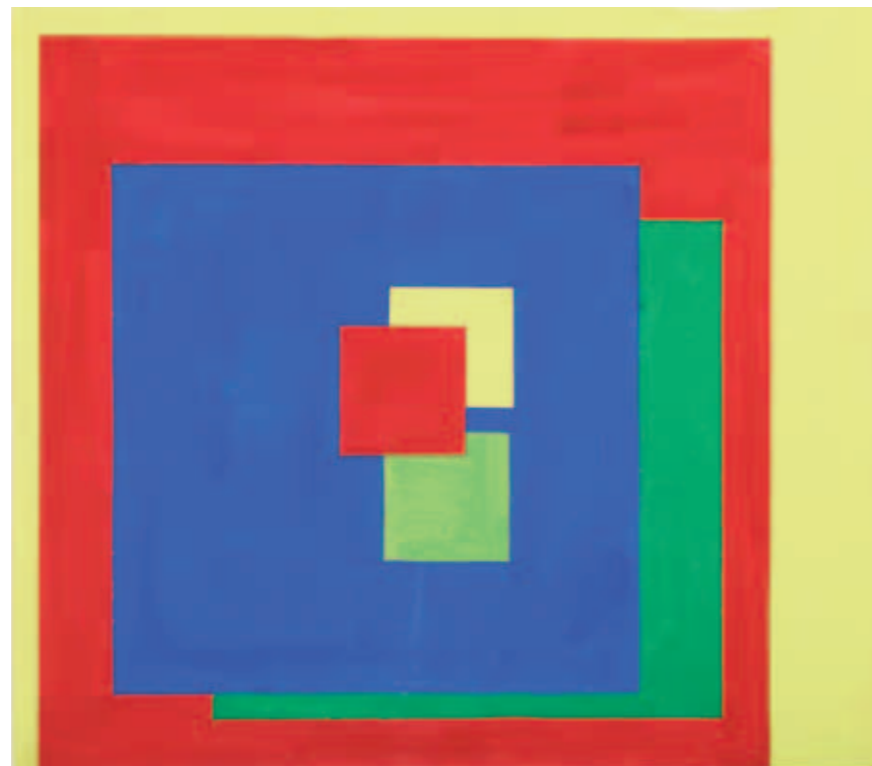
20. [victor vasarely](#)__composition. 1950__25 x 20 cm



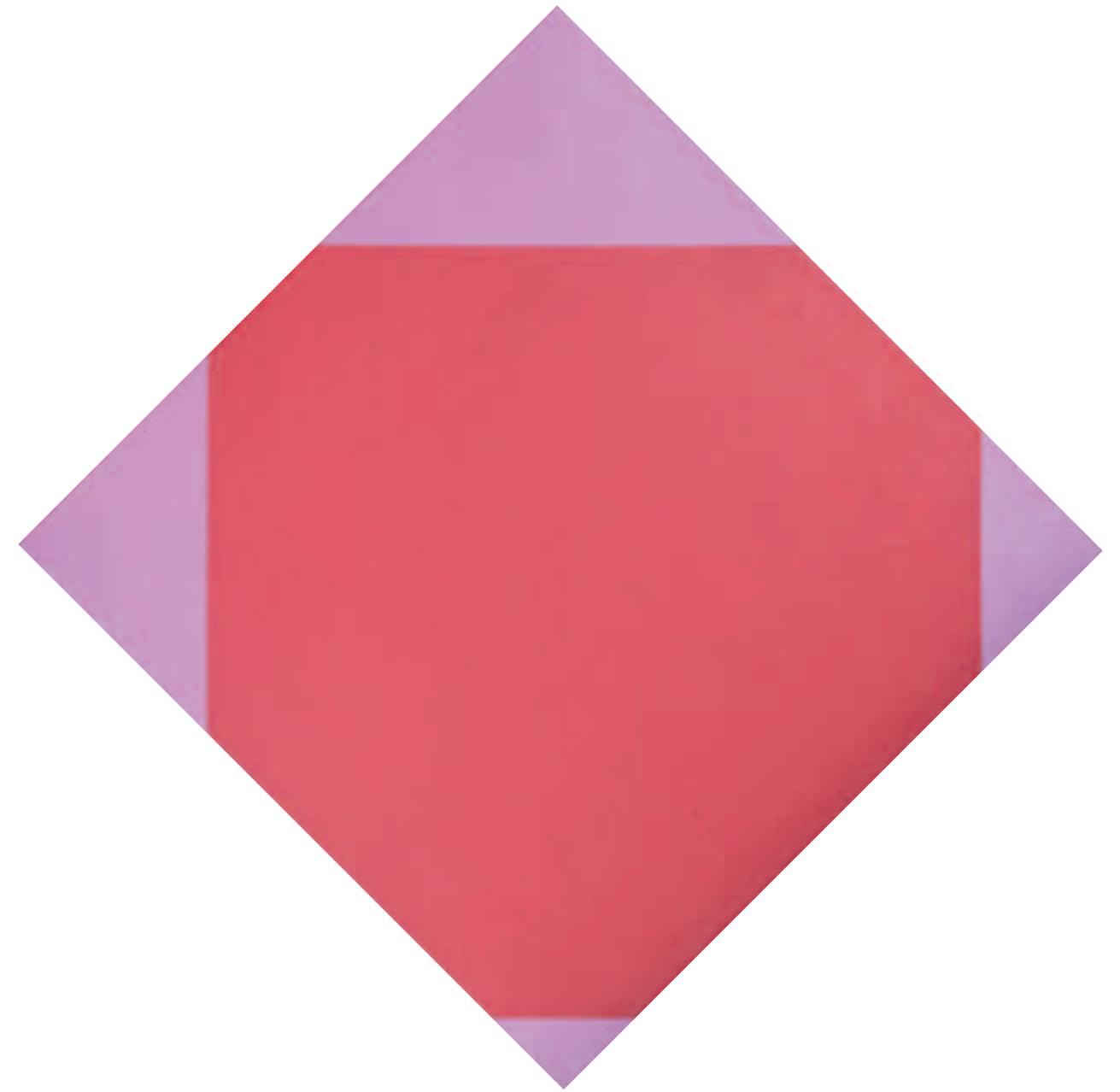
21. [victor vasarely](#)__composition. 1956__55 x 46 cm



23. oskar fischinger_square
1934__29.5 x 30.5 cm



22. oskar fischinger_square.
1934__29.5 x 30.5 cm



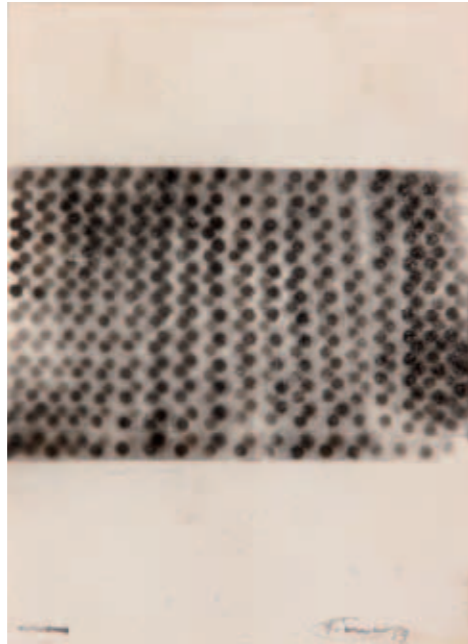
24. max bill_quadrat mit veränderten lila. 1960-67__57 x 57 cm



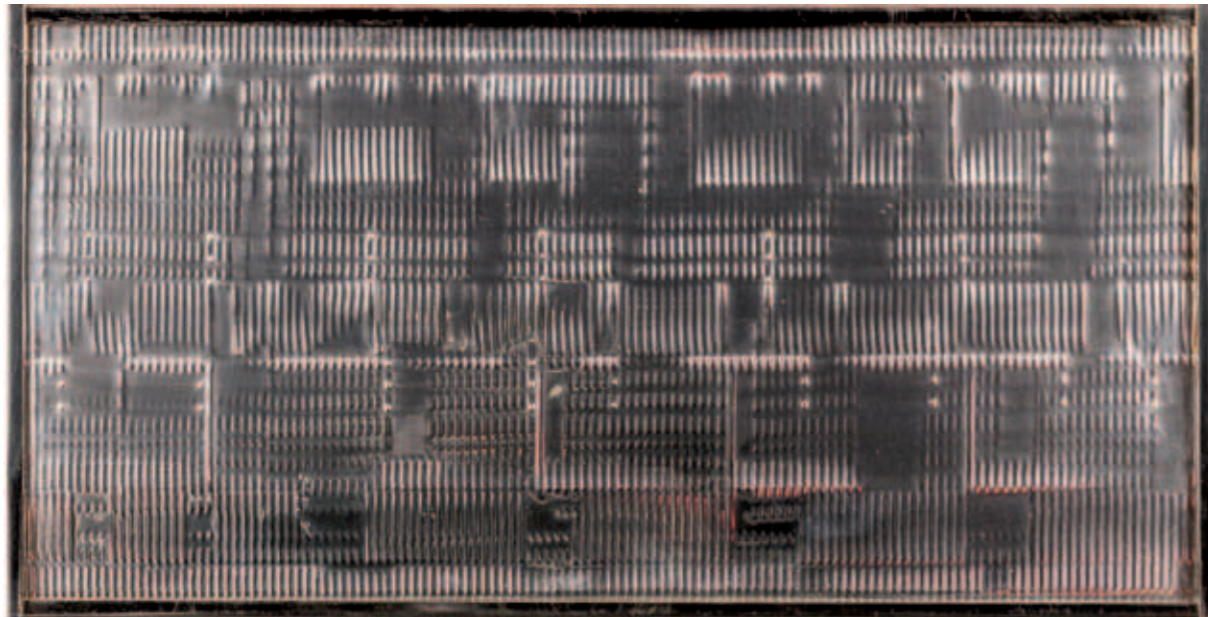
25. man ray__peinture naturelle. 1959__46 x 38 cm



26. jean arp__poupée sur fond jaune. 1964__59 x 24 cm



30. otto piene__rauchzeichnung. 1959__14.5 x 10.5 cm



31. heinz mack__untitled. 1971__20.5 x 41.5 x 4.5 cm



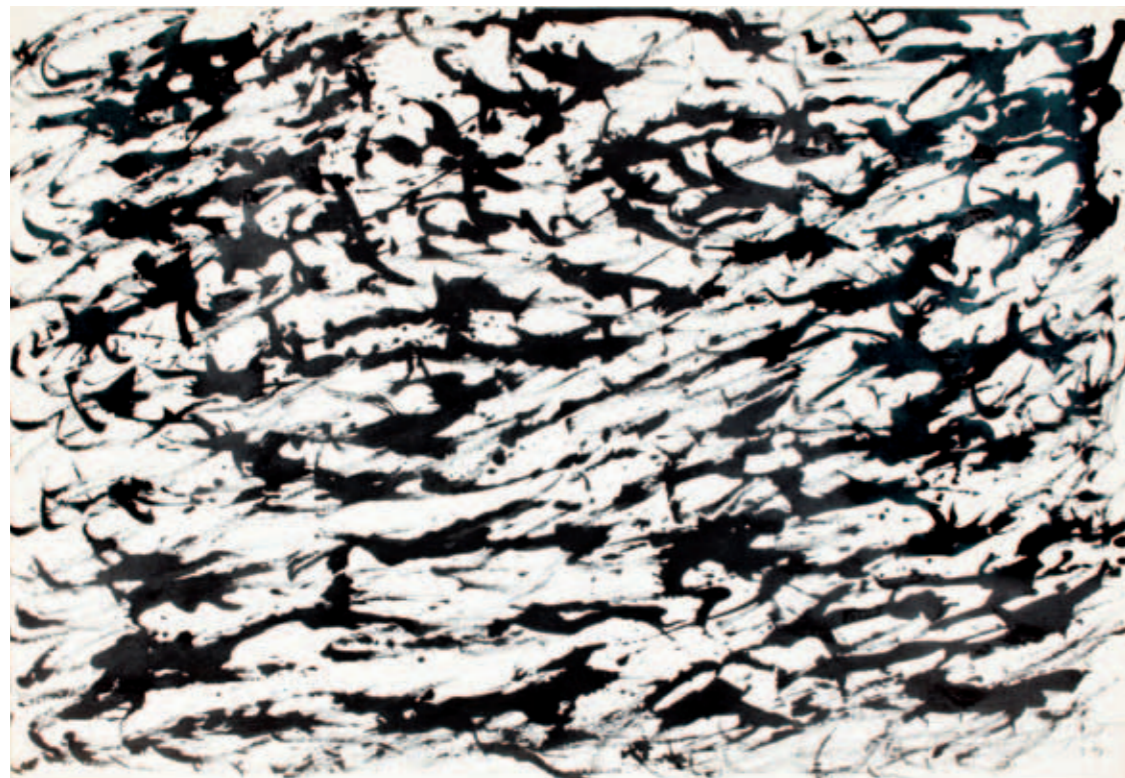
32. dadamaino__volume. 1958__70 x 50 cm



34. [henri michaux](#)_mouvements xlv
1950-51__32 x 24 cm



35. [henri michaux](#)_mouvements xlv
1950-51__32 x 24 cm



37. [henri michaux](#)_composition. 1960__75 x 108 cm



38. [fernando zóbel](#)_composición. 1959__68 x 97 cm



39. manuel rivera _composición viii. 1956-57_ 100 x 72.5 cm



40. eduardo chillida _collage. 1959_ 23 x 42 cm



41. [antonio saura](#)_autorretrato 87. 1960__60 x 73 cm



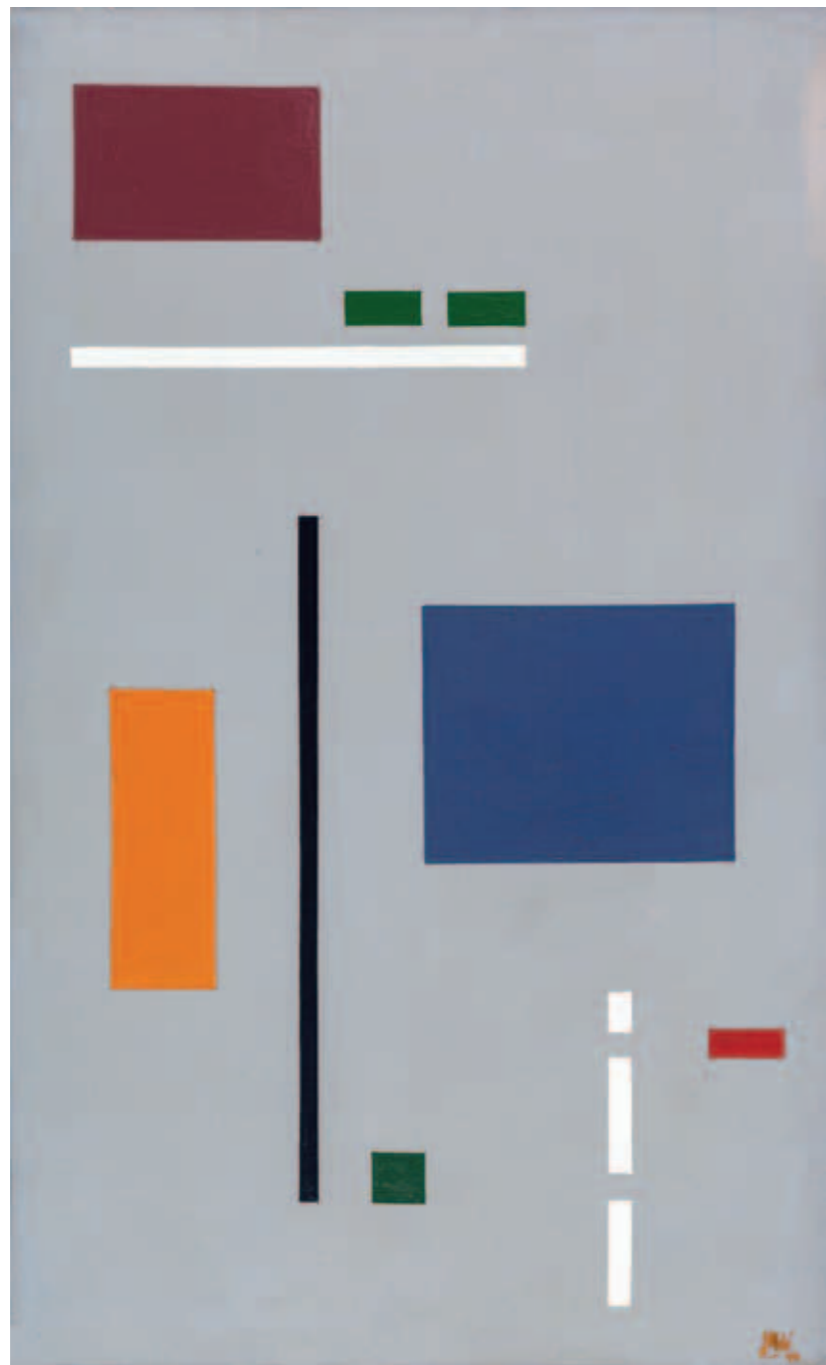
42. [antoni tàpies](#)_relieve gris con arcos. 1959__60 x 73.5 cm



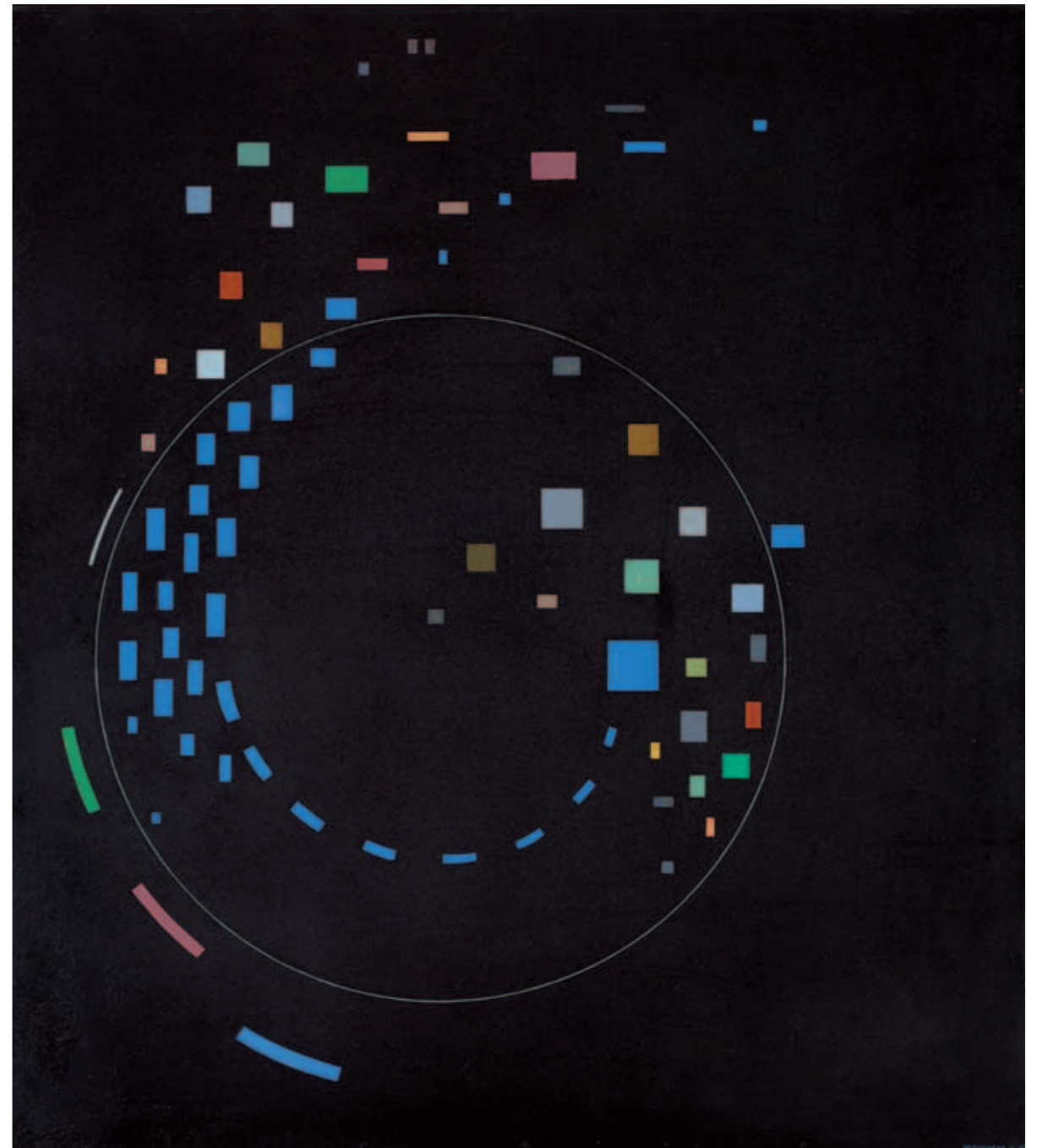
43. manuel millares__pez abisal. 1968__81 x 100 cm



44. eduardo chillida__lurra g - 69. 1985__21 x 33 x 27 cm



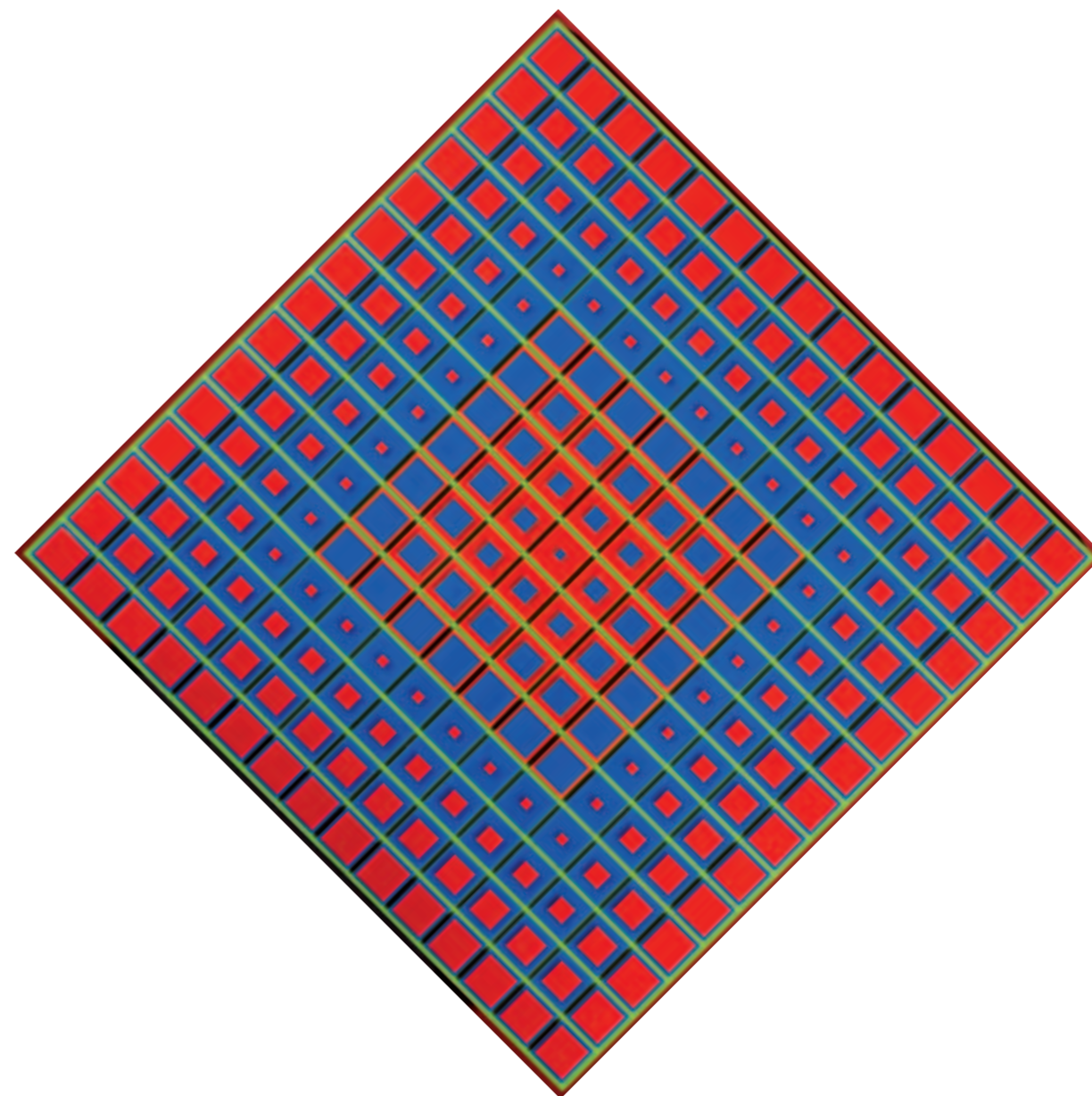
45. [juan melé](#)_pintura # 7. 1946__75 x 45 cm



46. [gregorio vardanega](#)_constelación fantasía cromática. 1954__80 x 70.5 cm



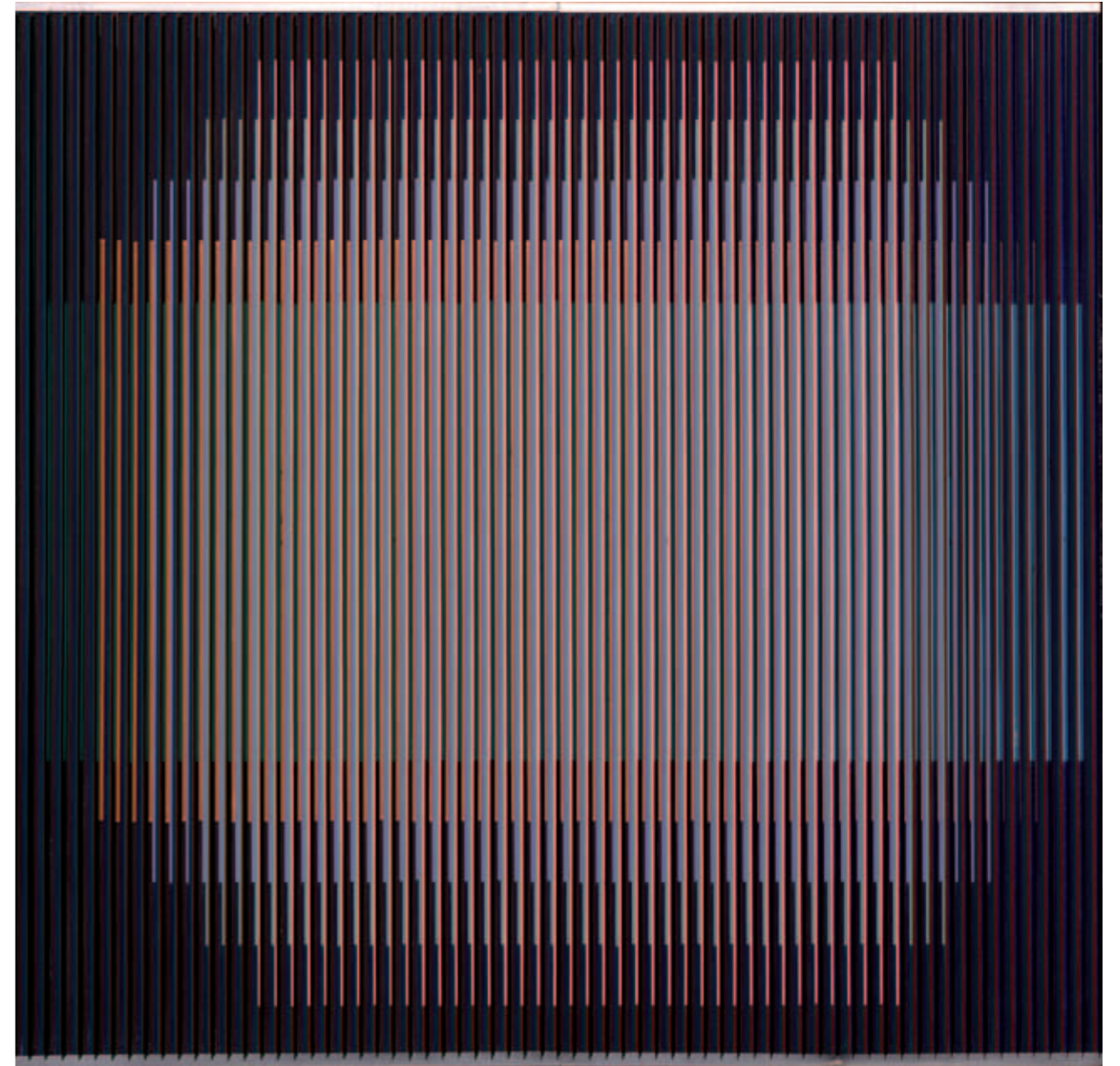
47. equipo 57__composición. 1958__54 x 65 cm



49. francisco sobrino__k-vrb2. 1962-72__113 x 113 cm



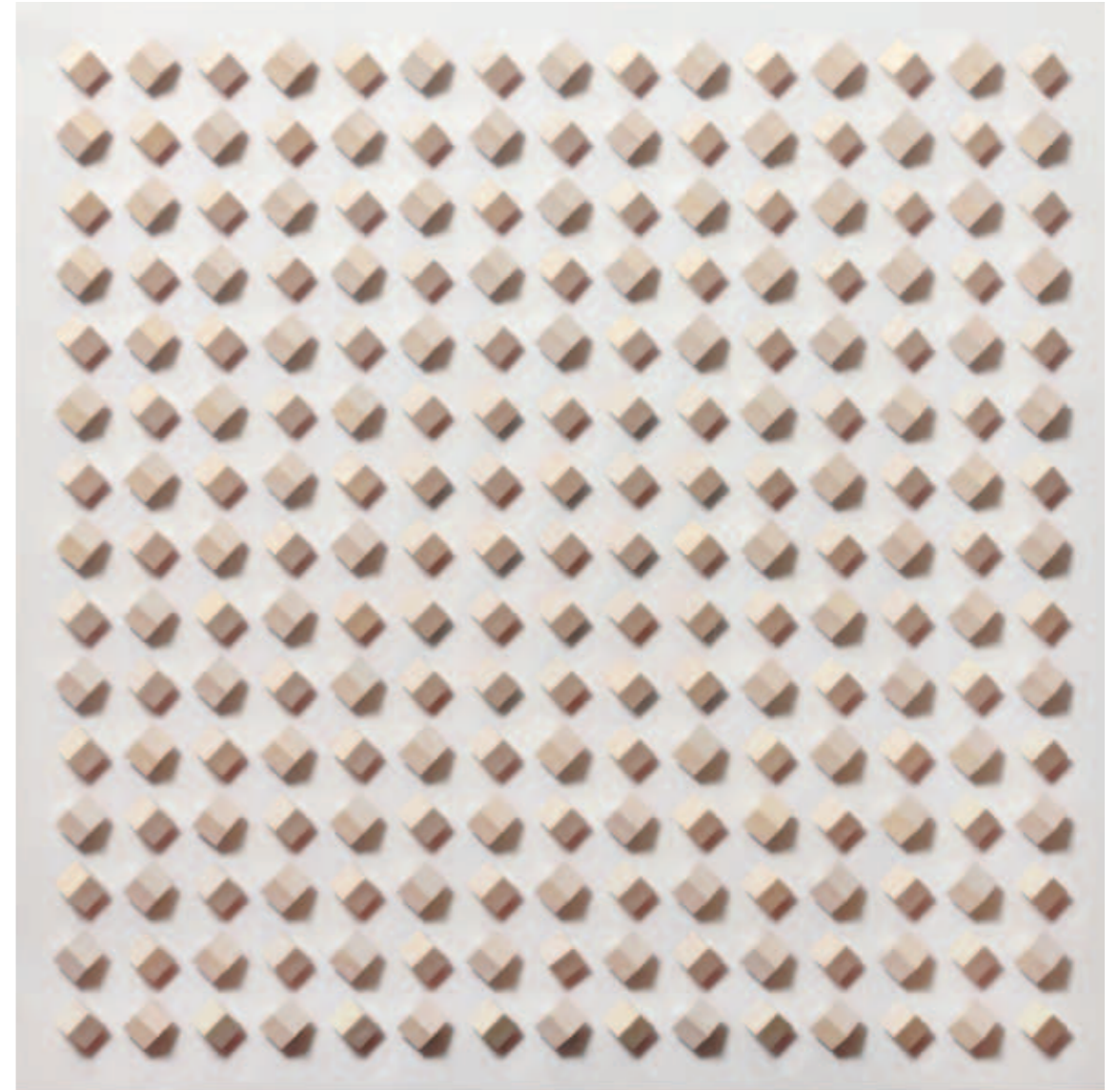
50. [jesús rafaél soto](#)__vertical plata y verde. 1970__99 x 27 cm



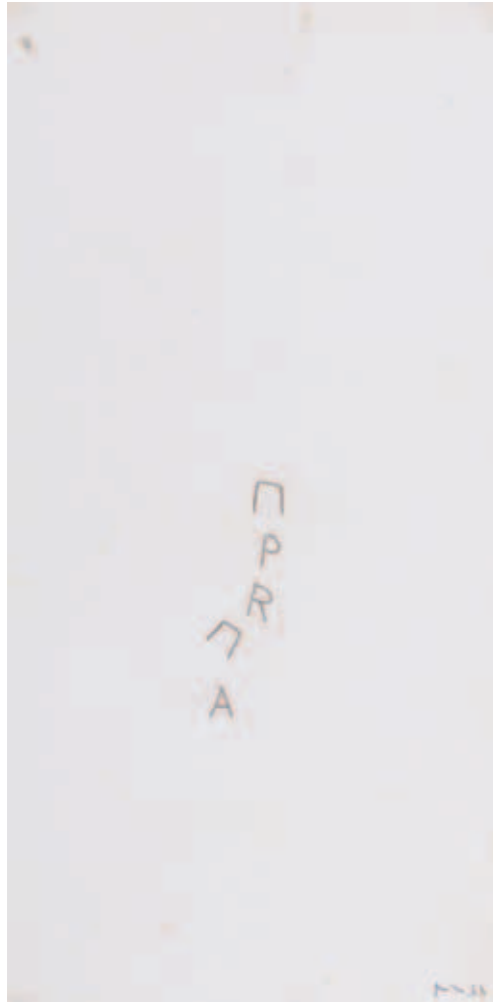
51. [carlos cruz-díez](#)__physiochromie 520. 1970__72 x 72 cm



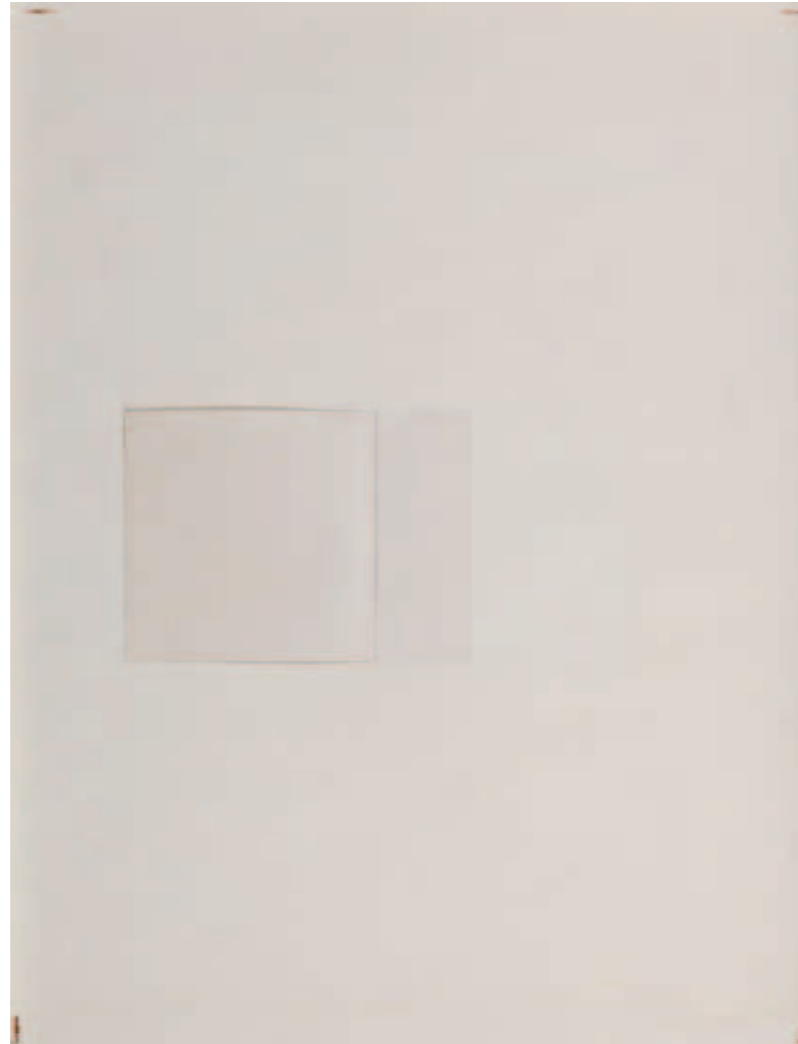
52. [hércules barsotti](#)__composición. 1984__70 x 40 cm



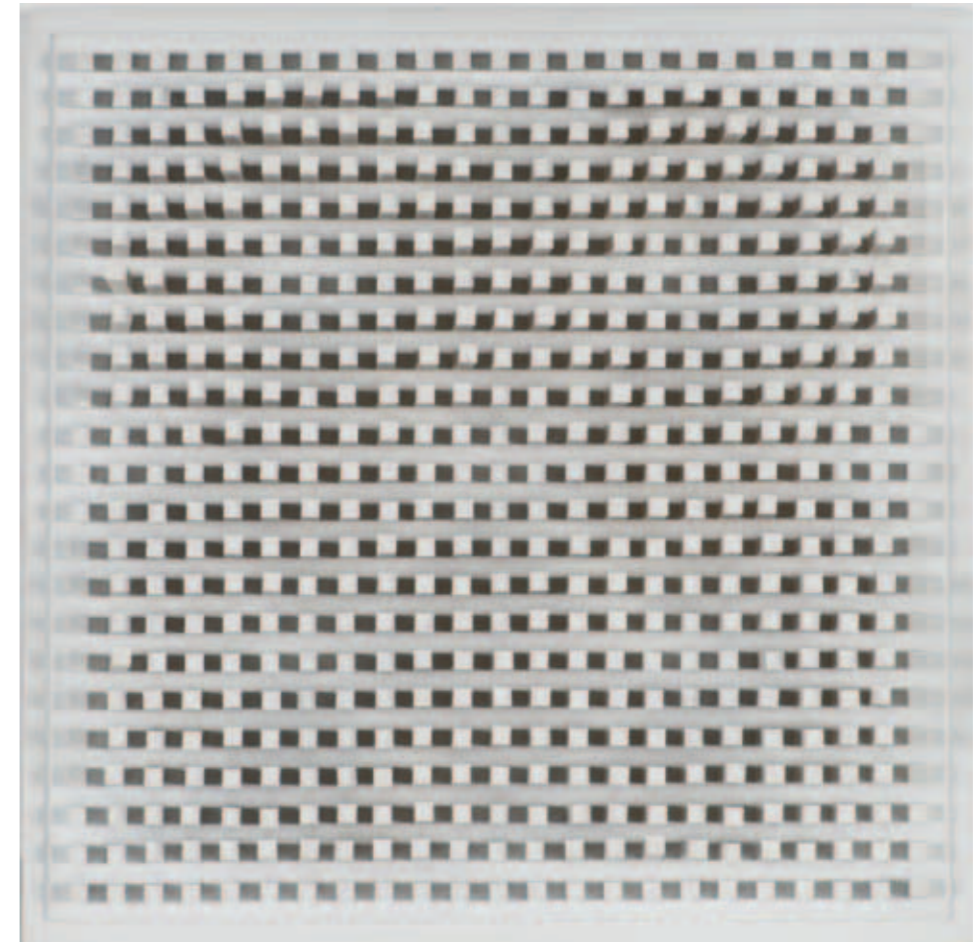
53. [luis tomasello](#)__atmosphère chromoplastique no. 432. 1977__65 x 65 x 5.5 cm



55. mira schudel__ composición. 1964__47 x 23 cm



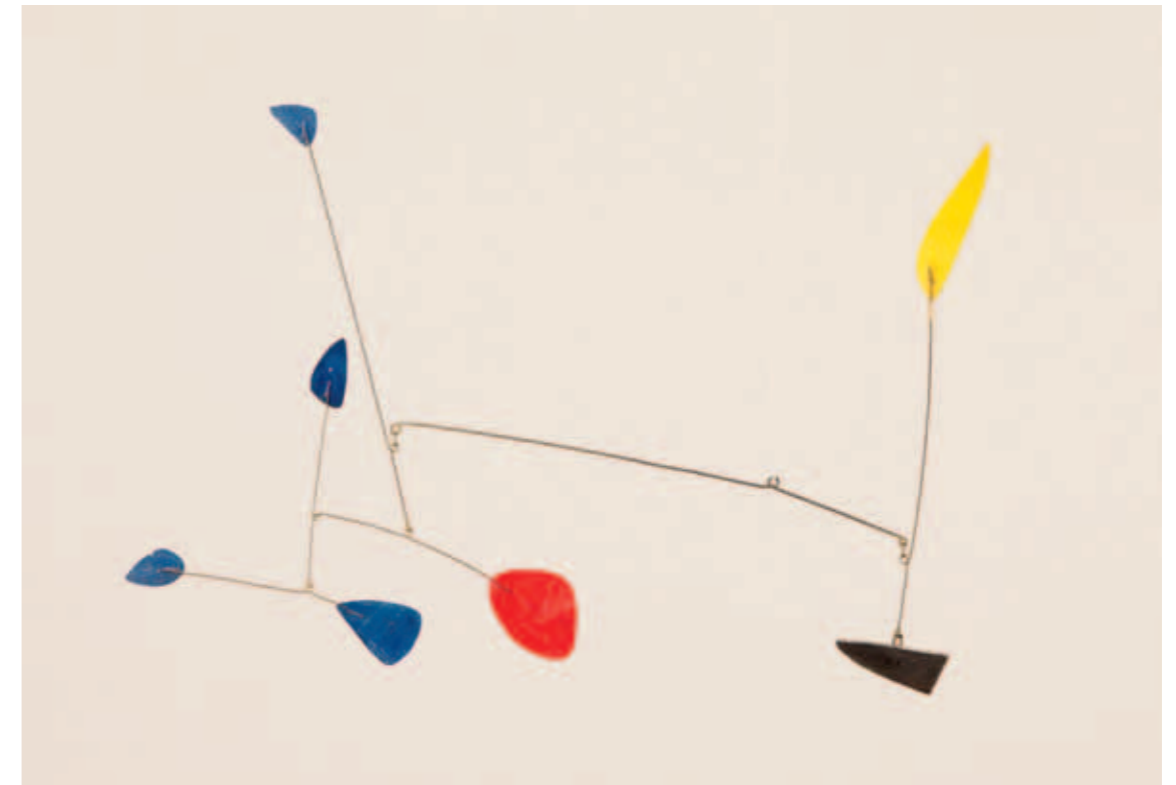
57. elena asins__ composición. 1968__65 x 50 cm



54. luis tomasello__ objet plastique n°437. 1977__38 x 38 x 8 cm



58. alexander calder__balloons. 1963__102 x 67 cm



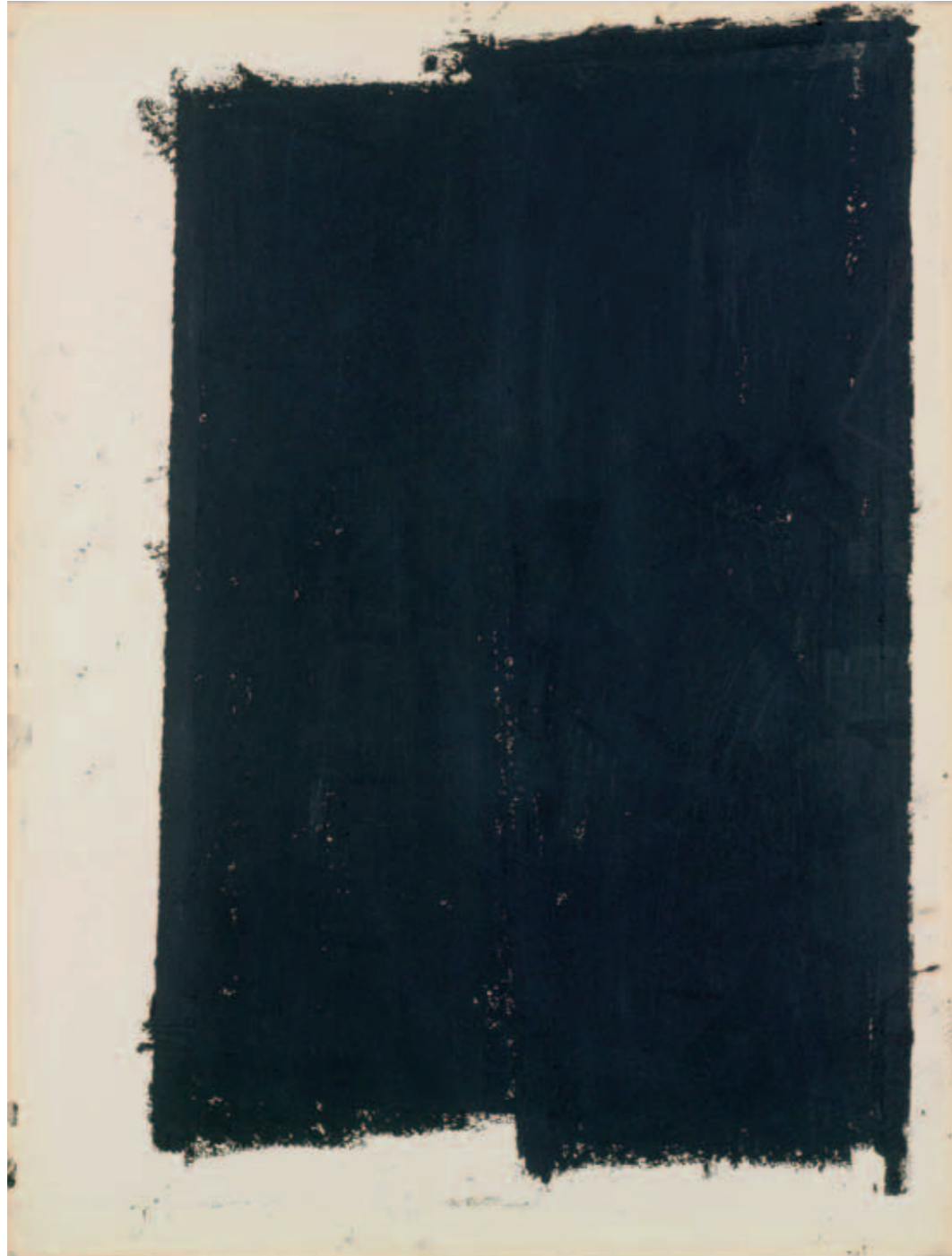
59. alexander calder__untitled. 1960__51 x 58.5 x 31 cm



60. frank stella_targowica. 1974__117 x 77.5 cm



61. sol lewitt_composition. 1989__75.5 x 56 cm



62. richard serra__t.u.w.nr.5. 1980__127 x 96.5 cm



63. richard serra__three unequal elevations. 1975__3 bloques: 61.5 x 31 x 31.5 cm /instalación con medidas variables



64. **anthony caro**_barcelona lute. 1987_95 x 106 x 90 cm

Catálogo de obra

albers	18
arp	13 29
asins	5 48
barsotti	46
bill	27
calder	50 51
caro	56
chillida	35 39 68
cruz-diez	45
dadamaino	31
delaunay	9 10
equipo 57	42
fernández	14
fischinger	26
gleizes	11
hansen	7 58 63
joostens	12
klee	15
lewitt	53
lisa	24
mack	30
man ray	28
melé	40
miciaux	6 32
millares	38
miró	17
moholy nagy	19
piene	30
rivera	34
saura	36
schendel	48
schwitters	16
serra	54 55
sobrino	43 66
soto	44
stella	52
taeuber arp	20 21
tàpies	37
tomasello	47 49
vantongerloo	2
vardanega	41
vasarely	25
vordemberge-gildewart	22 23
zöbel	33



Hansen. Cat. no. 29

SONIA DELAUNAY 1885♦1979

1. **DISQUE**
 Acuarela sobre papel
 Firmado e inscrito 153
 20 x 14,5 cm
 Realizado en 1915
Exposiciones
 Londres, Gimpel, *Sonia Delaunay*, octubre de 1965, cat. no. 29
 París, Musée National d'Art Moderne, *Sonia Delaunay*, 1967-68, cat. no. 60
 Nancy, Musée des Beaux-Arts, *Sonia Delaunay. Robert Delaunay*, junio - septiembre de 1972, cat. no. 47
 Grenoble, Musée de la Peinture et Sculpture, *Sonia Delaunay*, enero - marzo de 1974, cat. no. 26
 París, Hermann, *Sonia Delaunay: Rythmes et couleurs*, 1971, p. 122
 Tokyo, Musée National d'Art Moderne, *Robert/ Sonia Delaunay*, noviembre - diciembre de 1979, cat. no. 69
 Buffalo, Albright-Knox Gallery; Pittsburgh, Carnegie Institute; Houston, The Museum of Fine Arts; Atlanta, The High Museum of Art; Nueva York, NYU, The Grey Art Gallery; Chicago, Art Institute of Chicago; Montreal, Musée d'Art Contemporain, *Sonia Delaunay : A retrospective*, febrero de 1980 - mayo de 1981, p. 148, rep.
 Berna, Kunstmuseum, *Sonia & Robert Delaunay*, 1991-1992, p. 102
 Madrid, Museo Thyssen Bornemisza, *Robert y Sonia Delaunay. 1905- 1941*, octubre de 2002 - enero de 2003, cat. no. 34, p. 122, rep. en color
Rep. en p. 9

2. **ALBUM**
 Gouache sobre papel
 Firmado y fechado 1916, inscrito E1226
 32.5 x 25 cm
Procedencia
 Galería Bagera, Colonia
 Colección particular, Estados Unidos
Exposiciones
 Lisboa, Fundação Calouste Gulbenkian, *Sonia e Robert Delaunay em Portugal a os seus amigos*, 1972, cat. no. 12
 Ashdod, Israel, Art Museum Ashdod, *Persecuted Art and Artists under Totalitarian Regimes in Europe during 20th Century*, 2003, rep.
 Zaragoza, Paraninfo de la Universidad de Zaragoza, *Pintoras de España 1859/1926. De María Luisa de la Riva a Maruja Mallo*, febrero - junio de 2014, cat. p. 167, rep. en color
Rep. en p. 10

ALBERT GLEIZES 1881♦1953

3. **COMPOSITION**.....
 Óleo sobre tabla
 Firmado y fechado 1921
 27 x 21,5 cm
Exposiciones
 Madrid, Galería Guillermo de Osma, *María Blanchard - Albert Gleizes*, enero - febrero de 2008, cat. no. 10, p. 17, rep. en color
 Madrid, Galería Guillermo de Osma, *Geometrías. De Rodchenko a Sol Lewitt*, del 18 de septiembre al 21 de noviembre de 2008, cat. no. 2, p. 14, rep. en color
 Valladolid, Museo de la Pasión, *De Picasso a Serra. Veinte años de la Galería Guillermo de Osma*, septiembre - octubre de 2011; cat. p. 33, rep. en color
Rep. en p. 11

PAUL JOOSTENS 1889♦1960

4. **CONSTRUCCIÓN**.....
 Madera ensamblada
 36.5 x 25.5 x 17 cm
 Realizado en 1922
Procedencia
 Galerie Brockstedt, Berlín
Exposiciones
 Ostende, Museum Voor Moderne Kunst (PMMK), *Retrospectieve Paul Joostens*, 1989, rep. en color
 París, Centre Georges Pompidou, *DADA*, octubre de 2005 - enero de 2006, cat. no. 4, p. 554, rep. en color
 Madrid, Galería Guillermo de Osma, *Zona [in]material De Dadá a la Neovanguardia*, noviembre de 2012 - febrero de 2013, cat. no. 3, p. 27, rep. en color
Rep. en p. 12

JEAN ARP 1887♦1966

5. **LA FOURCHETTE**.....
 Madera y cartón pintados
 Firmado al dorso
 35 x 29.5 cm
 Realizado hacia 1927-28
Procedencia
 Galerie Georges Giroux, Bruselas
 Thomas Borgmann, Colonia
 Sammlung Mönter, Düsseldorf
 Colección particular, Frankfurt
 Galerie Brokstedt, Berlín
Exposiciones
 Bruselas, Galerie L'Époque Variétés, 1928, cat. no. 74
 Madrid, Galería Guillermo de Osma, *Construyendo utopías. De De Stijl a la New Bauhaus*, septiembre 2011 - febrero de 2012, cat. no. 21, p. 55, rep. en color
Bibliografía
 Bernd Rau, *Hans Arp Die Reliefs. Oeuvre-katalogue*, Stuttgart, 1981, cat. no. 141, rep.
Rep. en p. 13

LUIS FERNÁNDEZ 1900♦1973

6. **DESSIN. EXEMPLE No. 3**.....
 Tinta sobre papel
 Firmado
 30 x 53 cm
 Realizado hacia 1928-30
Exposiciones
 Madrid, Galería Guillermo de Osma, *Vanguardia sobre papel, 1900-1950*, abril - mayo de 2002, cat. no. 24, pp. 8 y 13, rep. en color
 Madrid, Galería Guillermo de Osma, *Geometrías. De Rodchenko a Sol Lewitt*, septiembre - noviembre de 2008, cat. no. 14
 Madrid, Galería Guillermo de Osma, *Luis Fernández 1900-1973. Exposición antológica*, noviembre de 2009 - enero de 2010, cat. no. 2, pp. 14, 30 y cubierta, rep. en color
 Pola de Siero, Casa de Cultura; Teruel, Museo de Teruel, *Ismos y Vanguardias*, mayo - julio de 2014, cat. p. 16, rep. en color
Bibliografía
 A. Palacio, *El pintor Luis Fernández. Vida, obra e ideas artísticas* (2 vols.), Oviedo, Museo de Bellas Artes de Asturias, 2008, p. 221, rep. en color
 A. Palacio, *Luis Fernández. Catálogo Razonado*, Madrid, Fundación Azcona, 2010, cat. no. 15, p. 38, rep. en color
Rep. en p. 14

LUIS FERNÁNDEZ 1900♦1973**7. COMPOSITION.....**

Óleo, tinta china y lápiz sobre cartón

Firmado
27 x 27 cm
Realizada hacia 1933

Procedencia

Jean-Sébastien Szwarc, París
Colección Yves Saint Laurent y Pierre Bergé, París

Exposiciones

Münster, Westfälisches Landesmuseum für Kunst und Kulturgeschichte; París, Musée d'Art Moderne de la Ville, *Abstraction- Création*, 1978, p. 142, rep. en color
Madrid, Galería Guillermo de Osma, *Luis Fernández 1900-1973*, noviembre de 2009 - enero de 2010, cat. no. 4, p. 15, rep. en color

Bibliografía

Abstraction, Création, Art non figuratif 1933, p. 14, rep. una reinterpretación lineal de esta obra
Thérèse Boucraut, *Louis Fernández*, París, 1986, p. 21, rep.
Ana Más Hernández, *Luis Fernández. Primera catalogación de la obra*, Madrid, Fundación Telefónica, 2000, no. 3, p. 83, rep. en color
Alfonso Palacio, *Luis Fernández*, Madrid, Fundación Mapfre, 2007, p. 30, rep. en color
Alfonso Palacio, *El pintor Luis Fernández: Vida, obra e ideas artísticas*, 2008, p. 224, rep. en color
Alfonso Palacio, *Luis Fernández. Catalogo razonado de pinturas, dibujos, grabados y esculturas 1900-1973*, Madrid, Fundación Azcona, 2010, no. 27, p. 48, rep. en color
Rep. en p. 14

PAUL KLEE 1879♦1940**8. STARR-BEFLÜGELT.....**

Acuarela y témpera sobre papel pegado a cartón

Firmado, titulado y fechado 1931
35 x 21cm

Procedencia

Daniel-Henri Kahnweiler, París
Galka E Scheyer, Bundsnwick- Nueva York - Hollywood
Karl Nirendorf, Colonia- Nueva York
Eugenie Victor Thaw and Co., Nueva York
Julia Feninger, Nueva York
Saindernberg Gallery, Nueva York
Galerie Beyeler, Basilea
Colección particular, Suiza

Exposiciones

Hollywood, Hollywood Gallery of Modern Art; Oukland, Art Gallery, *Paintings by Paul Klee*, 1935
San Francisco, San Francisco Museum of Art, *Paul Klee*, 1937
Hollywood, Putzel Gallery, *Recent Pictures by Paul Klee*, 1937, cat. no. 28
Nueva York, Saindenberg Gallery, *Paul Klee. Exhibition of Paintings and Drawings*, 1963, cat. no. 28
Rep. en p. 15

KURT SCHWITTERS 1887♦1948**9. VINSTRE.....**

Collage sobre papel

Firmado
34 x 24.5 cm
Realizado hacia 1936/37

Procedencia

Ernest Schwitters, Lysaker
Lord's Gallery, Londres

Arthur Cohen, Nueva York
Galerie Tarica, París
Galerie Gmurzynska, Colonia
Armand Arman, Nueva York
Poulain Le Fur, París
Colección particular, París
Galerie 1900-2000 París
Colección particular, Barcelona

Exposiciones

Londres, Lord's Gallery, *Kurt Schwitters*, octubre - noviembre de 1958, cat. no. 85

Mailand, Galleria del Naviglio, *Kurt Schwitters*, abril - mayo de 1959, cat. no. 10

Cambridge, Cambridge Arts Council Gallery; Swansea, Glyn Vivian Art Gallery; Sheffield, Graves Art Gallery; Leicester, Leicester Museum and Art Gallery; Coventry, Herbert Temporary Art Gallery; Glasgow, Glasgow University Print Room, *Kurt Schwitters 1887-1948*, 1959 - 1960, cat. no. 34
Düsseldorf, Galerie Schmela, *Kurt Schwitters. Collagen, Reliefs, Ölbilder, Plastiken*, 1959

Trento, Museo di Arte Moderna e Contemporanea de Trento e Rovereto, *Trash. Quando i rifiuti diventano arte*, septiembre de 1997 - enero de 1998, cat. no. 27, rep.

Madrid, Galería Guillermo de Osma, *Zona [in]material De Dadá a la Neovanguardia*, noviembre de 2012 - febrero de 2013, cat.

no. 7, p. 31, rep. en color
Palma de Mallorca, Museu Fundación Juan March, *Kurt Schwitters. Vanguardia y Publicidad*, julio - octubre de 2014, cat. no. 88, p. 82, rep. en color

Bibliografía

Jutta Nestegard, *Kurt Schwitters i Norge, un veröffentl. Typoskript, Magisterarbeit*, Varen, 1993, p. 97
Dietmar Elger, Kurt Schwitters an Nouveau Réalisme" en *In the beginning was Merz. From Kurt Schwitters to the Present Day* (cat. exp), Sprengel Museum Hannover, Ostfildern, 2000, p. 298
Hatje Cantz, *Kurt Schwitters. Catalogue Raisonné. 1923-1936*, Hannover, 2003, no. 2074, p. 498, rep.
Rep. en p. 16

JOAN MIRÓ 1893♦1983**10. SIGNES ET FIGURATIONS.....**

Tinta china y acuarela sobre papel

Firmado; al dorso, firmado, titulado y fechado 1935
32 x 42 cm

Exposiciones

Barcelona, galería A34, *Miró*, junio - julio de 2010, cat. pp. 46-47, rep. en color

Rep. en p. 17**JOSEF ALBERS 1888♦1976****11. RELATED A.....**

Óleo sobre tablero de artista

Firmado y fechado 37; al dorso, firmado, fechado y titulado
60 x 44 cm

Procedencia

Nierendorf Gallery, Nueva York
Sotheby's- Parke-Bernet (*Important 19th and 20th Century Paintings, Drawings and Sculpture*) Nueva York. 26- 27 de abril de 1972

Colección Bill Bass, Chicago

Exposiciones

Nueva York, Solomon R. Guggenheim Museum; Baden-Baden, Staatliche Kunsthalle, *Josef Albers: A Retrospective*, marzo - julio de 1988, cat. no. 126, p. 173, rep. en color
Los Ángeles, County Museum of Art; Montreal, Musée des Beaux-Arts; Berlín, Neue Nationalgalerie, *Exiles and Emigrés: The Flight of European Artists from Hitler*, febrero de 1997- enero de 1998, cat. no. 248, p. 257, rep. en color

Madrid, Galería Guillermo de Osma, *Construyendo utopías, de De Stijl a la New Bauhaus*, septiembre de 2011 - febrero de 2012, cat. no. 43, p. 93, rep. en color

Madrid, Fundación Juan March, *Josef Albers. Medios mínimos, efecto máximo*, marzo - julio de 2014, cat. no. 20, p. 67, rep. en color
Rep. en p. 18

LASZLO MOHOLY NAGY 1895♦1946**12. SPACE MODULATOR WITH YELLOW AURA.....**

Óleo sobre plexiglás inciso con montaje del artista

Firmado y fechado 45
Plexiglás: 91 x 61 cm / Montaje: 123.5 x 91 cm

Procedencia

Galerie Tarica, París
Colección Hubertus Wald, Hamburgo

Exposiciones

Chicago, Museum of Contemporary Art; Nueva York, Solomon R. Guggenheim Museum; Santa Barbara, Museum of Art; University of California; Berkeley, University Art Museum; Seattle, Art Museum, *Laszlo Moholy-Nagy*, mayo - julio de 1969, cat. no. 61
París, Centre Georges Pompidou, *Laszlo Moholy-Nagy*, noviembre de 1976 - enero de 1977
Hamburgo, *Die Sammlung Hubertus und Renate Wald, Hamburg*, 1998, p. 77, rep.

Hamburgo, Kunsthalle, *Summlung Wald*, septiembre - noviembre de 2003

Rep. en p. 19**SOPHIE TAEUBER ARP 1889♦1943****13. COMPOSITION DANS UN CERCLE BLANC SUR FOND BLEU.....**

Gouache sobre papel

Firmado, fechado 1936 y titulado al dorso
27 x 35 cm

Procedencia

Colección del artista
Colección F. Witzinger, Kaiseraugst, Suiza

Exposiciones

Aarau, Aargauer Kunsthaus; Lugano, Museo Cantonale d'Arte; Ulm, Museum der Stadt; Bochum, Museum Bochum, *Sophie Taeuber-Arp (1889 - 1943). Zum 100 Geburtstag. Nel centenario della nascita*, abril - octubre de 1989

Rep. en p. 20**14. CONSTRUCTION DYNAMIQUE, PÉNÉTRATION DE SPIRALES ET DIAGONALES.....**

Óleo sobre lienzo

Fechado 1942 al dorso
43 x 32 cm

Procedencia

Colección Branco Weiss, Suiza

Exposiciones

Mönchengladbach, Stadtmuseum Mönchengladbach, *Rationale Spekulationen*, 1972, no. 188

Bibliografía

Georg Schmidt, Sophie Taeuber-Arp, *Catalogue de l'oeuvre et témoignages des amis*, Basilea, 1948, no. 1942/21, p. 111, rep.

Nota

Reproducido el boceto en gouache de esta obra en: Aarau, Aargauer Kunsthaus; Lugano, Museo Cantonale d'Arte; Ulm, Museum der Stadt; Bochum, Museum Bochum, *Sophie Taeuber-Arp (1889 - 1943). Zum 100 Geburtstag. Nel centenario della nascita*, abril - octubre de 1989, p. 75

Rep. en p. 21**GEORGES VANTONGERLOO 1886♦1965****15. FUNCTION-CURVES BROWN - GREENISH.....**

Gouache sobre papel
15 x 11 cm

Realizado en 1938

Procedencia

Colección Max Bill
Fundación Max Bill / Georges Vantongerloo
Annely Juda Fine Art, Londres

Exposiciones

Amberes, Ronny Van de Velde, Georges Vantongerloo 1886-1965, diciembre de 1996 - marzo de 1997

Londres, Annely Juda Fine Art, *Naum Gabo, Georges Vantongerloo, Friedrich Vordemberge-Gildewart*, octubre - diciembre de 2001, cat. no. 53, p. 63, rep. en color

Londres, Annely Juda Fine Art, *Georges Vantongerloo - A retrospective*, 1 de marzo, - 22 de abril de 2006, cat. no. 53, rep.

Madrid, Galería Guillermo de Osma, *Construyendo utopías, de De Stijl a la New Bauhaus*, septiembre de 2011 - febrero de 2012, cat. no. 34, p. 79, rep. a color

Rep. en p. 2**FRIEDRICH VORDEMBERGE-GILDEWART 1897♦1963****16. COMPOSITION 145.....**

Óleo sobre lienzo

60 x 80 cm

Realizado en 1944

Procedencia

Ilse Vordemberge-Gildewart, Stuttgart (esposa del artista)
Galerie Dr. J. Schlégl, Zurich

Colección Branco Weiss, Suiza

Exposiciones

Amsterdam, Stedelijk Museum, *Vrij Beelden*, 1947
La Haya, Vereniging Haagsche Kunstkring, *Experimentelen*, 1947

Amsterdam, Magazijn de Bijenkorf, *Vordemberge-Gildewart*, 1950
Colonia, Galerie Ferdinand Möller, *Arbeiten aus den Jahren 1923-1954*, 1954, no. 13

Ulm, Ulmer Museum, *Vordemberge-Gildewart. Werke aus den Jahren 1923-1954*, 1955

Zurich, Kunsthaus, *Friedrich Vordemberge-Gildewart - Joseph Albers- Fritz Glamer*, 1956

La Haya, Karl-Ernst-Osthaus-Museum, *Vordemberge-Gildewart*, 1957
Kaiserslautern, Pfälzische Landesgewerbeanstalt, *Vordemberge-Gildewart*, 1957

Frankfurt am Main, Frankfurter Kunstverein, *Vordemberge-Gildewart*, 1958

Baden-Baden, Staatliche Kunsthalle, *Vordemberge-Gildewart*, 1958
Friburgo, Kunstverein Freiburg, *Vordemberge-Gildewart*, 1959

Ulm, Ulmer Museum, *Gedächtnisaustellung, Vordemberge-Gildewart*, 1963

Munich, Kunstkabinett Kllhm, *Vordemberge-Gildewart 1899-1962*, 1963, rep.

Milán, Toninelli Arte Moderno, *Vordemberge-Gildewart*, 1965, rep.

Roma, Galleria del Levante, *Vordemberge-Gildewart*, 1965, rep.

en la cubierta

La Haya, Gemeentemuseum, Dienst Voor Schone Kunsten's-Gravenhage, *Friedrich Vordemberge-Gildewart*, 1966
 Amsterdam, Galerie d'Eendt, *Vordemberge-Gildewart*, 1966
 Mannheim, Städtische Kunsthalle, *Friedrich Vordemberge-Gildewart*, 1970, no. 39
 Chicago, Richard Feigen Gallery, *Friedrich Vordemberge-Gildewart. Compositions and Constructions*, 1971
 Bremen, Kunsthalle, *Vordemberge-Gildewart. Collagen-Zeichnungen*, 1972
 Londres, Annelly Juda Fine Art, *Friedrich Vordemberge-Gildewart. Retrospective 1924-1962*, 1972, no. 28, rep.
 Turín, Galleria d'Arte Martano, *Vordemberge-Gildewart*, mayo - junio de 1973, cat. no. 5
 Zurich / Ginebra, Galerie René Ziegler *Vordemberge-Gildewart. Bilder und Collagen. Werke 1924-1962, 1974-1975*
 Ulm, Ulmer Museum; Münster, Westfälisches Landesmuseum für Kunst und Kulturgeschichte, *Friedrich Vordemberge-Gildewart*, 1975, cat. no. 65
 Colonia, Galerie Reckermann, *Friedrich Vordemberge-Gildewart - Adolf Fleischmann*, 1975-1976
 Ludwigshafen am Rhein, Wilhelm-Hack-Museum, *Friedrich Vordemberge-Gildewart*, 1985, rep.

Bibliografía

Jean Arp, *Vordemberge-Gildewart. Époque Néerlandaise*, Ed. Duwaer, Amsterdam, 1949
 Hans Jaffé, *Vordemberge-Gildewart, Mensch und Werk*, Colonia, 1971, cat. no. 150, rep.
 Dietrich Helms (ed.), *Vordemberge-Gildewart, The Complete Works*, Munich, 1990, cat. no. K145, p. 303, rep.

Rep. en p. 22

FRIEDRICH VORDEMBERGE-GILDEWART 1897♦1963

17. COMPOSITION 125

Óleo sobre lienzo
 80.5 x 60.5 cm
 Realizado en 1941

Procedencia

M. Polak, Amsterdam
 Colección Chr. Pudelko, Bonn
 Galerie Dr. J. Schlégl, Zurich
 Colección Branco Weiss, Suiza

Exposiciones

Milán, Palazzo Exreale, *Arte astratta e concreta*, 1947
 Galerie Jean Chauvelin, *Friedrich Vordemberge-Gildewart*, París, 1974

Annelly Juda Fine Art, *Friedrich Vordemberge-Gildewart*, Londres, 1974

Ulm, Ulmer Museum, *Friedrich Vordemberge-Gildewart*, 1975, cat. no. 55

Münster, Westfälisches Landesmuseum für Kunst und Kulturgeschichte, *Friedrich Vordemberge-Gildewart*, 1975
 Ludwigshafen am Rhein, Wilhelm-Hack-Museum, *Friedrich Vordemberge-Gildewart*, 1985, rep.

Annelly Juda Fine Art, *Friedrich Vordemberge-Gildewart. Drawings + Collages 1920-1960*, Londres, 1986

Bibliografía

Karl Gerstner, *Kalte Kunst? Zum Standort der heutigen Malerei*, Ed. Markus Kutter, Teufen, 1957
 Hans Jaffé, *Vordemberge-Gildewart, Mensch und Werk*, Colonia, 1971, no. 129, rep.

Dietrich Helms (ed.), *Vordemberge-Gildewart, The Complete Works*, Munich, 1990, cat. no. K125, p. 125, rep.

Rep. en p. 23

ESTEBAN LISA 1895♦1983

18. COMPOSICIÓN

Óleo sobre cartón
 30 x 23 cm
 Realizado hacia 1935-40

Procedencia

Herederos de artista, Buenos Aires

Exposiciones

Madrid, Galería Guillermo de Osma, *Esteban Lisa. Toledo 1895-Buenos Aires 1983*, octubre - diciembre de 1998, cat. no. 7, p. 20, rep. en color

Londres, Blains Fine Art, *Esteban Lisa. Playing with lines + colour*, diciembre de 2001 - enero de 2002, cat. no. 11, rep. en color
 Nueva York, Galería Ramis Barquet, *Esteban Lisa*, noviembre de 2006 - enero de 2007, cat. no. 3, p. 29, rep. en color

Cuenca, Fundación Antonio Pérez, *Diálogos con Esteban Lisa. Colección Jorge Virgili*, marzo - mayo 2008, p. 42, rep. en color
 Madrid, Galería Guillermo de Osma, *Esteban Lisa*, septiembre - diciembre de 2013

Rep. en p. 24

19. COMPOSICIÓN

Óleo sobre cartón
 30 x 23 cm
 Realizado hacia 1942

Procedencia

Herederos de artista, Buenos Aires

Exposiciones

Madrid, Galería Guillermo de Osma, *Esteban Lisa. Toledo 1895-Buenos Aires 1983*, octubre - diciembre de 1998, cat. no. 13

Buenos Aires, Museo de Bellas Artes, *Esteban Lisa*, 1999, p. 33, rep. en color
 Madrid, Galería Guillermo de Osma, *Esteban Lisa*, septiembre - diciembre de 2013

Rep. en p. 24

VICTOR VASARELY 1906♦1997

20. COMPOSITION

Collage sobre papel
 Firmado
 25 x 20 cm

Realizado hacia 1950

Procedencia

Galerie Pierre, Stockholm
 Colección particular, Londres
 Colección particular, Caracas
 Colección particular, Estados Unidos

Exposiciones

Valladolid, Museo de la Pasión, *De Picasso a Serra. Veinte años de la Galería Guillermo de Osma*, septiembre - octubre de 2011, cat. p. 61, rep. en color

Rep. en p. 25

21. COMPOSITION

Témpera y lápiz sobre papel pegado a cartón
 Firmado y fechado 1956
 55 x 46 cm

Procedencia

Vasarely Center, Nueva York
 Colección particular, Estados Unidos

Rep. en p. 25

OSKAR FISCHINGER 1900♦1967

22. SQUARE

Gouache sobre papel
 Sello del artista, numerado 1 2540
 29.5 x 30.5 cm
 Realizado en 1934

Procedencia

Center for Visual Music, Los Ángeles

Nota

La presente obra es uno de los trabajos originales de animación del film *Squares* de Fischinger

Rep. en p. 26

23. SQUARE

Gouache sobre papel
 Sello del artista, numerado 1 2686
 29.5 x 30.5 cm
 Realizado en 1934

Procedencia

Jack Rutberg Fine Arts, Los Ángeles
 Peyton Wright, Los Ángeles

Nota

La presente obra es uno de los trabajos originales de animación del film *Squares* de Fischinger

Rep. en p. 26

MAX BILL 1908♦1994

24. QUADRAT MIT VERÄNDERTEN LILA

Óleo sobre lienzo
 Firmado en el bastidor; firmado y fechado al dorso 60-67
 57 x 57 cm

Procedencia

Galerie Agnes Lefort, Montreal
 Colección particular, Canadá

Rep. en p. 27

MAN RAY 1890♦1976

25. PEINTURE NATURELLE

Óleo sobre masonite
 Firmado y fechado 59 al dorso
 46 x 38 cm

Procedencia

Galerie Rive Droite, París
 Galerie Semih Huber, Zurich
 Galerie Palette, Zurich
 Robert Miller Gallery, Nueva York
 Colección Myers, Akron

Exposiciones

Nueva York, Robert Miller Gallery, *Man Ray: Natural Paintings*, septiembre - octubre de 1991

Valladolid, Museo de la Pasión, *De Picasso a Serra. Veinte años de la Galería Guillermo de Osma*, septiembre - octubre de 2011, cat. p. 45, rep. en color

Rep. en p. 28

JEAN ARP 1887♦1966

26. POUPEE SUR FOND JAUNE

Gouache, lápiz, tinta y collage sobre papel
 Firmado al dorso
 59 x 24 cm
 Realizado en 1964

Procedencia

Colección Marguerite Arp, Mendon

Dr. Max Stern, Galerie Dominion, Montreal
 Marisa del Re Gallery, Inc., Nueva York
 Howard Weingrow, Nueva York

Exposiciones

Hamburgo, Kunsthalle Hamburg; Ginebra, Musée Rath; Locarno, Musée d'Art et d'Histoire; *Jean Arp, Sonia Delaunay, Serge Poliakoff*, 1964, cat. no. 48

Nassau, Nassau County Museum of Art, *Surrealism. Dreams on canvas*, 2007

Rep. en p. 29

AL HANSEN 1927♦1995

27. THE OLD MERRY GO ROUND

Collage sobre papel
 Firmado y fechado 1961
 64 x 48 cm

Procedencia

Colección Ben Birillo, Nueva York
 Mark Borghi Fine Arts, Nueva York

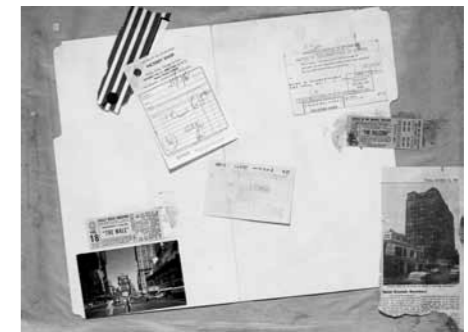
Rep. en p. 7

28. THE WALL

Collage sobre papel
 48 x 64 cm
 Realizado hacia 1961

Procedencia

Colección Ben Birillo, Nueva York
 Mark Borghi Fine Arts, Nueva York



29. UNTITLED

Collage sobre papel
 Realizado en 1961
 68 x 48.5 cm

Procedencia

Colección Ben Birillo, Nueva York
 Mark Borghi Fine Arts, Nueva York

Rep. en p. 58

OTTO PIENE 1928♦2014

30. RAUCHZEICHNUNG

Papel ahumado
 Firmado y fechado 59
 14.5 x 10.5 cm

Procedencia

Colección particular, Milán

Exposiciones

Madrid, Galería Guillermo de Osma, *Zona [in]material. De Dadá a la Neovanguardia*, noviembre de 2012 - febrero de 2013, cat. no. 19, p. 40, rep. en color

Rep. en p. 30

- HEINZ MACK** 1931
31. **UNTITLED**
Relieve en aluminio
Firmado, fechado 71 y numerado 94 al dorso
20.5 x 41.5 x 4.5 cm
Procedencia
Dusseldorf, Beck & Eggeling International Fine Art
Colección particular, Italia
Rep. en p. 30
- DADAMAINO** 1930 ♦ 2004
32. **VOLUME**
Técnica mixta sobre lienzo
Firmado, titulado y fechado 1958 en el bastidor
70 x 50 cm
Nota
Archivo Dadamaino: 044/14
Rep. en p. 31
- HENRI MICHAUX** 1899 ♦ 1984
33. **MOUVEMENTS XLI**
Tinta sobre papel
Firmado
32 x 24 cm
Realizado en 1950-51
Procedencia
Colección René Bertelé, París
Hôtel Drouot, Venta de la Colección de René Bertelé, París
Bibliografía
Henri Michaux, *Mouvements*, París, Le Point du Jour, Gallimard, 1951, rep.
Rep. en p. 6
34. **MOUVEMENTS XLIV**
Tinta sobre papel
Firmado
32 x 24 cm
Realizado en 1950-51
Procedencia
Colección René Bertelé, París
Hôtel Drouot, Venta de la Colección de René Bertelé, París
Bibliografía
Henri Michaux, *Mouvements*, París, Le Point du Jour, Gallimard, 1951, rep.
Rep. en p. 32
35. **MOUVEMENTS XLV**
Tinta sobre papel
Firmado
32 x 24 cm
Realizado en 1950-51
Procedencia
Colección René Bertelé, París
Hôtel Drouot, Venta de la Colección de René Bertelé, París
Bibliografía
Henri Michaux, *Mouvements*, París, Le Point du Jour, Gallimard, 1951, rep.
Rep. en p. 32
36. **MOUVEMENTS XLVIII**
Tinta sobre papel
Firmado
32 x 24 cm
Realizado en 1950-51

- Procedencia**
Colección René Bertelé, París
Hôtel Drouot, Venta de la Colección de René Bertelé, París
Bibliografía
Henri Michaux, *Mouvements*, París, Le Point du Jour, Gallimard, 1951, rep.
Rep. en p. 6
37. **COMPOSITION**
Tinta china sobre papel
75 x 108 cm
Realizado en 1960
Exposiciones
Valladolid, Museo de la Pasión, *De Picasso a Serra. Veinte años de la Galería Guillermo de Osma*, septiembre – octubre de 2011, cat. p. 62, rep. en color
Rep. en p. 32
- FERNANDO ZÓBEL** 1924 ♦ 1984
38. **COMPOSICIÓN**
Tinta y acrílico sobre papel
Firmado y fechado mayo 1959
68 x 97 cm
Procedencia
Colección particular, Madrid
Rep. en p. 33
- MANUEL RIVERA** 1927 ♦ 1995
39. **COMPOSICIÓN VIII**
Malla metálica
Firmado
100 x 72.5
Realizado en 1956-57
Procedencia
Galería Pierre Matisse, Nueva York
Acquavella Modern Art, Nueva York
Alfred Hoh, Alemania
Hirst Bittmann, Alemania
Exposiciones
Sao Paulo, IV Bienal do Museu de Arte Moderna, septiembre - diciembre de 1957, cat. no. 48, p. 187
Essen, Museum Folkwang Essen; Altenburg, Lidenau-Museum, *Manuel Rivera. Metamorphoseno. Espejos 1965-1966*, cat. no. 1, p. 15 (rep.) y p. 51, rep. en color
Madrid, Galería Guillermo de Osma, *Arte español de los 50's. Una década de revolución plástica*, enero - marzo de 2007, cat. no. 28, p. 41, rep. en color
Alzuza (Navarra), Fundación Jorge Oteiza, *IV Bienal del Museo de Arte Moderno. 1957 Sao Paulo, Brasil*, mayo- julio de 2007, cat. p. 167, rep.
Granada, Centro José Guerrero, *Manuel Rivera. De Granada a Nueva York, 1946- 1960*, febrero - junio de 2012, cat. p. 41 y p. 148, rep. en color
Valladolid, Museo de la Pasión, *De Picasso a Serra. Veinte años de la Galería Guillermo de Osma*, septiembre- octubre 2011, cat. p. 68, rep. en color
Rep. en p. 34

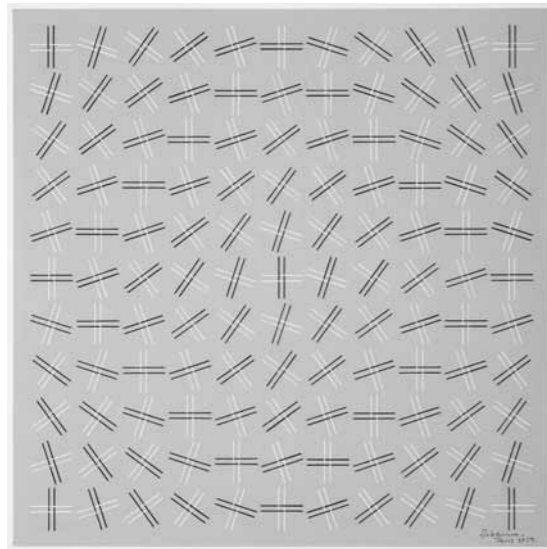
- EDUARDO CHILLIDA** 1924 ♦ 2002
40. **COLLAGE**
Collage y óxido sobre papel
Firmado y fechado 59
23 x 42 cm
Procedencia
Galerie Georg Nothelfer, Berlin
Exposiciones
Madrid, Galería Guillermo de Osma, *Eduardo Chillida*, diciembre de 2003 - enero de 2004, cat. no. 6, p. 21, rep. en color
Madrid, Galería Guillermo de Osma, *Arte español de los 50's. Una década de revolución plástica*, enero - marzo de 2007, cat. no. 47, p. 58, rep. en color
Málaga, Fundación Picasso, *Los años intermedios. Arte español en la década de los 50*, junio - septiembre de 2007, cat. no. 45, p. 123, rep. en color
Rep. en p. 35
- ANTONIO SAURA** 1930 ♦ 1998
41. **AUTORRETRATO 87**
Óleo sobre lienzo
Firmado y fechado 60; firmado, titulado y fechado en el bastidor 60 x 73 cm
Procedencia
Galerie Stadler, París
Galleria Toninelli, Milán
Exposiciones
Madrid, Galería Guillermo de Osma, *Retratos. De Toulouse Lautrec a Eduardo Arroyo*, septiembre- noviembre de 2014, cat. p. 46, rep. en color
Rep. en p. 36
- ANTONI TÀPIES** 1923 ♦ 2012
42. **RELIEVE GRIS CON ARCOS**
Técnica mixta sobre lienzo
Firmado y fechado 1959 al dorso
60 x 73.5 cm
Procedencia
Colección Dr. Friedrich Herit, Weiden
Colección particular, Madrid
Exposiciones
Locarno, Casa Rusca, Pinacoteca Comunale, *Antoni Tàpies*, septiembre – diciembre de 1998, rep.
Bibliografía
Pere Gimferrer, *Tàpies i l'espírit català*, cat. no. 173, p. 153, rep. en color
Anna Agustí, *Tàpies. Obra completa. Volumen 1. 1943- 1960*, Barcelona, Polígrafa, 1989, cat. no. 710, p. 369, rep. en color
Rep. en p. 37
- MANUEL MILLARES** 1926 ♦ 1972
43. **PEZ ABISAL**
Técnica mixta sobre arpillera
Firmado; firmado, titulado y fechado 1968 al dorso
81 x 100 cm
Procedencia
Colección particular, Madrid
Bibliografía
Alfonso de la Torre. "Manolo Millares. Pinturas. Catálogo razonado". Madrid, MNCARS/ Fundación Azcona, 2004, cat. no. 455, p. 510, rep. en color
Rep. en p. 38

- EDUARDO CHILLIDA** 1924 ♦ 2002
44. **LURRA G-69**
Terracota
Firmada con monograma
21 x 33 x 27 cm
Realizada en 1985
Procedencia
Galería Maeght-Lelong, París
Exposiciones
Arles, Abbaye de Montmajour, *Chillida*, 1985
Valladolid, Museo de la Pasión, *De Picasso a Serra. Veinte años de la Galería Guillermo de Osma*, septiembre – octubre de 2011, cat. p. 64, rep. en color
Rep. en p. 39
- JUAN MELÉ** 1923 ♦ 2012
45. **PINTURA # 7**
Óleo sobre lienzo
Firmado y fechado 46; al dorso, firmado, titulado y fechado 1946 y 1975
75 x 45 cm
Procedencia
Colección particular
Bibliografía
Gabriela Siracusano, *Melé*, Buenos Aires, 2005, no. 7, p. 87, rep. en color
Rep. en p. 40
- GREGORIO VARDANEGA** 1923 ♦ 2007
46. **CONSTELACION FANTASIA CROMATICA**
Óleo sobre masonite
Firmado y fechado 54
80 x 70.5 cm
Procedencia
Galerie Von Bartha, Basiela
Exposiciones
Zurich, Stiftung für Konkrete und Konstruktive Kunst, *Arte Concreto Invención Arte Madi*, abril – julio de 1991
Gabriel Pérez Barreiro, *Arte Concreto Invención Arte Madi*, Basilea, Galerie Von Bartha, 1994, p. 92 (det.) y p. 96, rep. en color
Madrid, Galería Guillermo de Osma, *Geometrias. De Rodchenko a Sol Lewitt*, septiembre - noviembre de 2008, cat. no. 20, p. 30, rep. en color
Rep. en p. 41
- EQUIPO 57**
47. **COMPOSICIÓN**
Óleo sobre lienzo
54 x 65 cm
Realizado en 1958
Procedencia
Colección Johansson, Dinamarca
Exposiciones
Copenhague, Museo Thorvalden, *Equipo 57*, abril de 1958
Madrid, Museo Nacional Centro de Arte Reina Sofía, *Equipo 57*, septiembre – noviembre de 1993, cat. no. 11, p. 79, rep. en color
Valladolid, Museo de la Pasión, *De Picasso a Serra. Veinte años de la Galería Guillermo de Osma*, septiembre - octubre de 2011, cat. p. 60, rep. en color
Rep. en p. 42

FRANCISCO SOBRINO 1932♦2014**48. DESPLAZAMIENTO SISTEMÁTICO DE UNA FORMA B/N**

Gouache sobre cartón
Firmado y fechado *París 1959*
52 x 52 cm

Procedencia
Galería Juana Mordó, Madrid
Helga de Alvear, Madrid
Colección particular, Madrid

**49. K-VRB2**

Plexiglás
Firmado y fechado *1962/72*
113 x 113 cm

Procedencia
Colección de artista

Exposiciones
Madrid, Galería Guillermo de Osma, *Geometrías. De Rodchenko a Sol Lewitt*, septiembre - noviembre de 2008, cat. no. 31, p. 40, rep. en color
Alzuza, Museo Fundación Jorge Oteiza, *Derivas de la geometría. Razón y orden en la abstracción española, 1950- 1975*, mayo - septiembre de 2009, cat. p. 33, rep. en color
Madrid, Galería Guillermo de Osma, *Francisco Sobrino. Geometría, luz y movimiento*, febrero - abril de 2014, cat. no. 14, pp. 18 y 29, rep. en color
Rep. en p. 43

JESÚS RAFAEL SOTO 1923♦2005**50. VERTICAL PLATA Y VERDE**

Aluminio pintado sobre tabla pintada
Firmado, titulado y fechado *70* al dorso
99 x 27 cm

Procedencia
Notizie Arte Contemporanea, Turín
Galerie Acquavella, Caracas
Colección particular, Estados Unidos
Rep. en p. 44

CARLOS CRUZ-DÍEZ 1923**51. PHYSIOCHROMIE 520**

Técnica mixta sobre tabla
Firmado, titulado y fechado *París, Nov 70*, al dorso
72 x 72 cm

Procedencia
Galere Denise René, París
Makler Gallery, Filadelfia
Achim Möeller, Nueva York
Rep. en p. 45

HÉRCULES BARSOTTI 1914♦2010**52. COMPOSICIÓN**

Acrílico sobre tela pegada a tabla
Firmado y fechado *1984* al dorso
70 x 40 cm

Procedencia
Colección del artista
Colección particular, Sao Paulo
Rep. en p. 46

LUIS TOMASELLO 1915♦2014**53. ATMOSPHERE CHROMOPLASTIQUE No. 432**

Pintura y madera
Firmado y fechado al dorso *1977*
65 x 65 x 5.5 cm

Procedencia
Galería Edurne
Colección particular, Madrid
Exposiciones
Pedraza, Galería Edurne, 1979
Rep. en p. 47

54. OBJET PLASTIQUE No. 437

Acrílico sobre madera
Firmado, titulado y fechado al dorso *1977*
38 x 38 x 8 cm

Procedencia
Colección particular, Francia
Nota
Certificado de autenticidad del artista
Rep. en p. 49

MIRA SCHENDEL 1919♦1988**55. COMPOSICIÓN**

Monotipia sobre papel de arroz japonés
Firmado y fechado *64*
47 x 23 cm

Procedencia
Colección particular, Brasil
Rep. en p. 48

EDUARDO CHILLIDA 1924♦2002**56. COMPOSICIÓN**

Tinta sobre papel
8.5 x 9.5 cm
Realizado ca. 1965

Procedencia
Colección particular, Madrid
Bibliografía
Revista de Occidente, no. 22, 1965, rep. en la tapa

Nota

Dibujo para la cubierta del número 22 de *Revista de Occidente*
Rep. en p. 68

ELENA ASINS 1940**57. COMPOSICIÓN**

Técnica mixta sobre papel
65 x 50 cm
Realizado en 1968

Procedencia
Galería Edurne, Madrid
Exposiciones
Madrid, Galería Edurne, *Elena Asins*, 1968
Madrid, MNCARS, *Elena Asins. Fragmentos de Memoria*, 2011, cat. no. 6, p. 72, rep. en color
Rep. en p. 5 y 48

ALEXANDER CALDER 1898♦1976**58. BALLOONS**

Gouache sobre papel
Firmado y fechado *63*
102 x 67 cm

Procedencia
Eva Lee Gallery, Great Neck
Colección particular, Estados Unidos
Nota
Archivo de la Fundación Calder: A19043.
Rep. en p. 50

59. UNTITLED

Hojas de metal pintado y cable
Firmado con monograma
51 x 58.5 x 31 cm
Realizado en 1960

Procedencia
Colección del artista
Colección Joseph Lazzini
Colección particular, Suiza
Nota
Archivo de la Fundación Calder: A15826
Rep. en p. 51

FRANK STELLA 1936**60. TARGOWICA**

Collage y técnica mixta sobre papel pegado a cartón
Firmado, fechado *1974* y titulado
117 x 77.5 cm

Procedencia
Kasmin Ltd., Londres
Knoedler Gallery, Londres
Colección particular, Londres
Rep. en p. 52

SOL LEWITT 1928♦2007**61. COMPOSITION**

Gouache sobre papel
Firmado y fechado *89*
75.5 x 56 cm
Procedencia
Galerie Yvon Lambert, París

Exposiciones

Madrid, Galería Guillermo de Osma, *Geometrías. De Rodchenko a Sol Lewitt*, septiembre - noviembre de 2008, cat. no. 45, pp. 51 y 61, rep. en color
Valladolid, Museo de la Pasión, *De Picasso a Serra. Veinte años de la Galería Guillermo de Osma*, septiembre - octubre 2011, cat. p. 87, rep. en color
Rep. en p. 53

RICHARD SERRA 1939**62. T.U.W.NR.5**

Paintstick sobre papel
Firmado al dorso
127 x 96.5 cm
Realizado en 1980

Procedencia
Blum Helman Gallery, New York
Leo Castelli Gallery, New York

Exposiciones
Nueva York, Blum Helman Gallery, *Richard Serra: Recent Drawings*, febrero de 1981

Bibliografía
Hans Janssen, ed., *Richard Serra: Drawings Zeichnungen 1969 -1990, Catalogue Raisonné*, Berna, 1990, cat. no. 162, p. 228, repr.
Rep. en p. 54

63. THREE UNEQUAL ELEVATIONS

Acero forjado
3 bloques: 61.5 x 31 x 31.5 cm
Instalación con medidas variables
Realizado en 1975

Procedencia
Leo Castelli Gallery, Nueva York
Gagosian Gallery, Nueva York

Exposiciones
Los Ángeles, Margo Leavin Gallery, *Cast, Carved and Constructed*, agosto - septiembre de 1981
Nueva York, Leo Castelli Gallery, *Group Show: Large Scale*, diciembre de 1991 - febrero de 1992
Nueva York, Leo Castelli Gallery, *Forty Years of Innovation and Exploration: The Artists of the Leo Castelli Gallery*, noviembre - diciembre de 1997
Londres, Gagosian Gallery, *Imageless Icons: Abstract Thoughts*, febrero - marzo de 2005, pp. 15 (det.), 76-77, 90 y 112, rep. en color
Rep. en p. 55

ANTHONY CARO 1924♦2013**64. BARCELONA LUTE**

Acero oxidado y patinado ensamblado
95 x 106 x 90 cm
Realizado en 1987

Procedencia
Galería Soledad Lorenzo, Madrid
Colección particular, Las Palmas de Gran Canaria

Bibliografía
D. Blume, Anthony Caro, *Catalogue Raisonné. Table and Related Sculptures 1986-1988. Miscellaneous Sculptures 1987-1988. Bronze Sculptures 1986-1987. Steel Sculptures 1987-1989*, Vol VII, Colonia, 1989, cat. no. 1898, p. 129, rep.
Rep. en p. 56



56. eduardo chillida__composición. ca. 1965__8.5 x 9.5 cm

se acabo de
imprimir este catálogo

**abs
trac
ción**

el 14 de octubre de 2014,
festividad de San Calixto,
en los talleres de ADVANTIA
MADRID MMXIV



Guillermo de Osma

GALERÍA

CLAUDIO COELLO, 4 • 28001 MADRID

TEL. + 34 91 435 59 36 • info@guillermodeosma.com