

# el dibujo del **27**





# El dibujo del 27

Vanguardia sobre papel. 1920 -1939

**8 de junio – 21 de julio de 2017**

Guillermo de Osma Galería  
Claudio Coello, 4 · 28001 Madrid  
Tel. +34 914 355 936 · Fax +34 914 313 175  
info@guillermodeosma.com · www.guillermodeosma.com

© de este catálogo\_ Guillermo de Osma Galería  
© del texto\_ Juan Antonio González Fuentes  
Coordinación\_ José Ignacio Abeijón · Miriam Sainz de la Maza  
Diseño\_ Miriam Sainz de la Maza  
Fotografía\_ Andrés Vargas  
Impresión\_ Advantia. Comunicación Gráfica  
Depósito legal\_ M-17972-2017  
Cubierta\_ A. de Guezala. *Baile de la Asociación de Artistas Vascos*, 1927

el dibujo  
del **27**  
vanguardia  
sobre papel  
1920 1939

# LOS DIBUJOS DE LA MODERNIDAD ESPAÑOLA

JUAN ANTONIO GONZÁLEZ FUENTES



**Ramón Gómez de la Serna**  
GREGUERÍA. Tinta sobre papel. 16,5 x 13 cm (cat. no. 1)

**E**S EVIDENTE que la historiografía y la crítica necesitan de conceptos y estructuras sobre los que construir su discurso. Sin embargo, en no pocas ocasiones, esos conceptos que ayudan a entender y sostener la narración historiográfica no definen una realidad precisa, cerrada y unívoca. A mi juicio esto es lo que ocurre cuando hablamos de la Generación del 27, término que todos aprendimos en los días de nuestra primera formación para referirnos exclusivamente a un grupo muy concreto de poetas españoles; término que hoy nos resulta a todas luces insuficiente si queremos –como en el caso que nos ocupa– aludir a la creación artística y literaria de un momento muy determinado de nuestra historia cultural, el que antecede a la llegada de la Segunda República y la posterior Guerra Civil.

Llegados a este punto, creo que hay otro término de carácter historiográfico también volátil e impreciso que, con todo, nos va a resultar más eficaz que el de Generación del 27 para contextualizar dentro de su tiempo las obras que aparecen en este catálogo. Me refiero a la expresión «Edad de Plata de la cultura española», expresión que a nadie se le escapa es directa continuación de esa otra de tanto éxito que es la de «Edad de Oro», término utilizado para referirnos a la producción artística, literaria e intelectual en la España de los siglos XVI y XVII, es decir, la España del auge y declive de los Austrias.

Existen distintas definiciones y cronologías que describen y sitúan en el espacio temporal nuestra Edad de Plata. En mi opinión las más acertadas son las que hacen coincidir dicho periodo con la restauración borbónica, y más concretamente con las cuatro décadas que van desde 1890 hasta la proclamación de la Segunda República en 1931. Esta etapa de la historia cultural española podemos caracterizarla de manera sucinta, y recurriendo tal vez al tópico, con al menos tres procesos básicos que se fueron sucediendo concatenados a lo largo del periodo: una radical toma de conciencia del atraso y decadencia españolas con respecto a los países de su entorno europeo, una decidida apuesta por la formación y crecimiento intelectual en contacto directo con las corrientes artísticas y culturales modernas surgidas entonces en Europa y, finalmente, la influencia de las vanguardias de entreguerras en los procesos creativos y de reflexión de la generación de literatos y artistas nacida a finales del XIX y principios del XX.

Cayendo de nuevo en el tópico, puede decirse que cada uno de los tres procesos tuvo como protagonista a una de las tres generaciones que, según la narración que ofrecen los manuales, se fueron entregando unos a otros el testigo de la necesaria «modernización española» durante toda la Edad de Plata, es decir, las generaciones del 98, del 14 o novecentista y la del 27. Queda así establecido un relato histórico de gran coherencia cronológica y lógica discursiva que, también es cierto, presenta un muy útil pero inevitable esquematismo académico.

Según el esquema más arriba planteado, queda claro que uno de los principales rasgos definitorios de los jóvenes creadores e intelectuales de los años finales de la Edad de Plata, es decir, los pertenecientes a la Generación del 27, fue la influencia en ellos de las vanguardias de las primeras décadas del siglo XX, aquellas que vivieron su principal efervescencia entre los años inmediatamente anteriores a la Primera Guerra Mundial y el final del periodo de entreguerras. Pero si iniciamos estas líneas asegurando que el término Generación del 27, tal y como se emplea habitualmente, es insuficiente para referirnos al mundo de la creación artística y literaria de la última etapa de la Edad de Plata, no estará de más que precisemos a qué queremos referirnos en estos párrafos al decidir emplear tan ambigua expresión.

Resulta erróneo circunscribir los miembros de esta generación de creadores sólo al entorno más directo de los poetas que se reunieron en 1927 en el Ateneo de Sevilla para conmemorar el tercer centenario de la muerte de Góngora. En este sentido, empleamos el término para referirnos a un grupo muy amplio y heterogéneo de personas que, sin cumplir en sentido estricto los criterios que historiográficamente designan a una generación, impulsaron con su trabajo un ciclo de esplendor y avances modernizadores en la música, la poesía, las ciencias, el cine, la arquitectura, el teatro y las artes plásticas españolas, fase que se vio frenada de forma drástica con la convulsa deriva y estertores de la república y el estallido de la guerra. Hablamos entonces de un amplio y variopinto grupo de hombres y mujeres entre los que había músicos (Ernesto y Rodolfo Halffter, Pittaluga, Mompou, Bacarisse, Bal y Gay, Toldrá, Roberto Gerhard...), arquitectos (Carlos Arniches, Rafael Bergamín, Martín Domínguez...), cineastas (Buñuel), poetas, escritores y pensadores (Max Aub, Lorca, Guillén, Diego, Alberti, Salinas, Aleixandre, Rosa Chacel, Cernuda, Dámaso Alonso, Jardiel Poncela, Gabriel Celaya, María Zambrano, Larrea, Concha Méndez, Altolaguirre, Miguel Mihura, Prados, Moreno Villa, León Felipe...), o artistas plásticos (Dalí, María Blanchard, Manuel Ángeles Ortiz, Remedios Varo, Luis Bagaría, Benjamín Palencia, Ramón Gaya, K-Hito, Celso Lagar, Maruja Mallo, Gregorio Prieto, Nicolás de Lekuona, Pancho Cossío, Luis Castellanos, Alfonso Buñuel, Federico Castellón, Ángeles Santos Torroella, Francisco Bores, Antonio Gueza...).

Todos estos artistas, escritores e intelectuales, junto a otros muchos que no citamos aquí, conformaron un colectivo muy diverso en el que no eran nada infrecuentes

las relaciones personales, las estancias formativas y experienciales en el extranjero (fundamentalmente en París) y la práctica conjunta de distintas expresiones artísticas o profesionales (por ejemplo, la escritura creativa y el ensayo, las artes plásticas, la crítica, la traducción, el periodismo, la música o la docencia). Pero hay que insistir en que si hay una característica que singulariza a este grupo es su relación con las poéticas de la modernidad y la vanguardia. Una relación en no pocas ocasiones tardía, muchas veces tenue, muchas veces sesgada, como de soslayo, pero que consiguió que, quizá por vez primera en España, las estéticas más rupturistas y avanzadas dejaran de ser una propuesta de origen individual para pasar a serlo de procedencia colectiva o generacional.

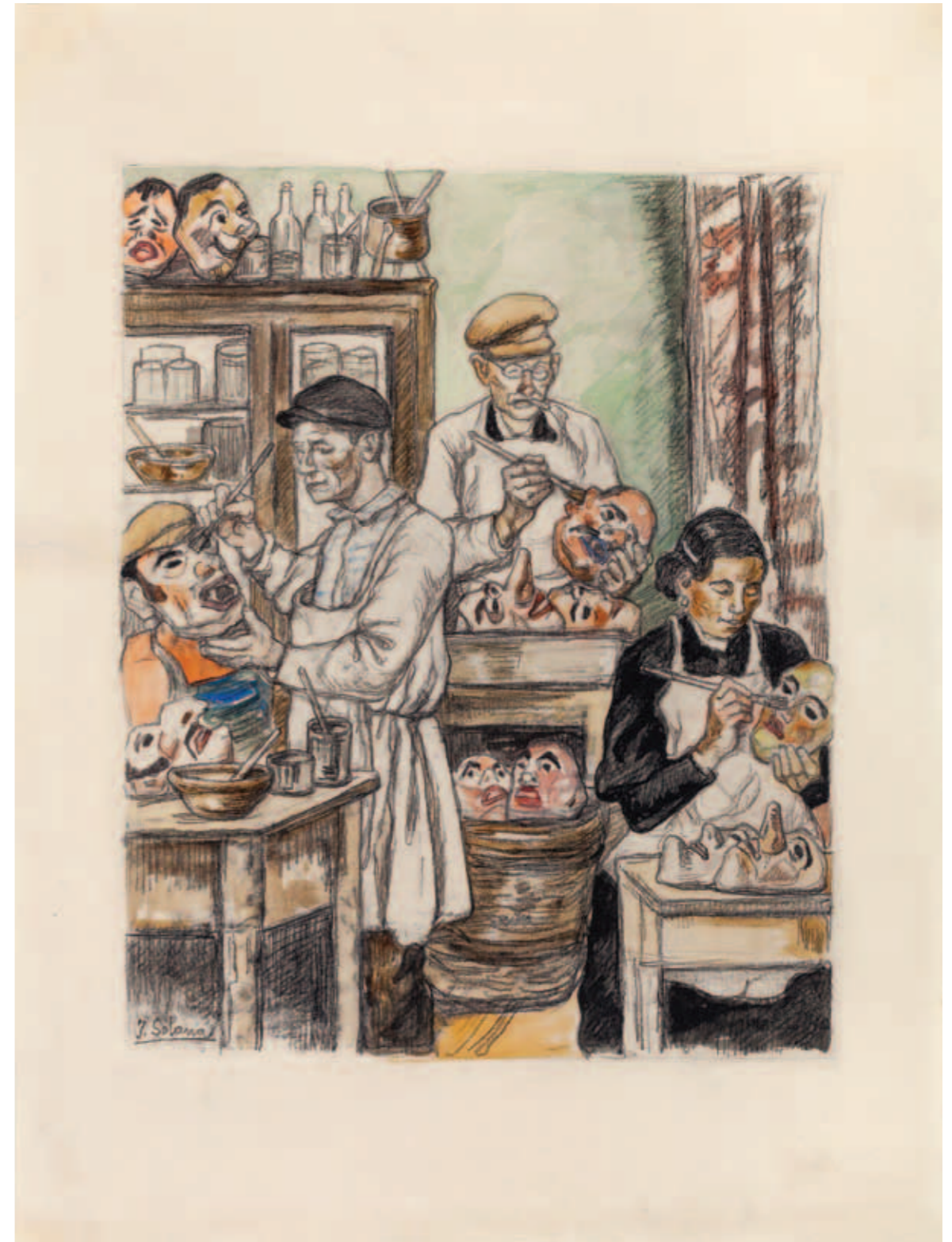
La íntima relación que se dio en aquel momento entre la creación poética y la plástica marcó a fuego la sensibilidad visual de la época, una sensibilidad de carácter generalmente lírico que halló soluciones expresivas en el repertorio de los distintos ismos y poéticas vanguardistas, desde el fauvismo, la nueva figuración o el futurismo, pasando por la figuración objetiva, el cubismo, el surrealismo o la vertiente geométrica.

La muestra que nos propone la galería Guillermo de Osma ofrece una nueva oportunidad de constatar cómo, entre 1920 y el final de la Guerra Civil, pintores, dibujantes, ilustradores y caricaturistas españoles o vinculados a nuestro país (pienso en los uruguayos Torres-García o Rafael Barradas), utilizaron en la realización de

sus trabajos una gran variedad de recursos procedentes de las poéticas de vanguardia ya aludidas, plasmando la huella expresiva del contacto con los discursos de la modernidad europea de la época y conectando así la cultura y el arte españoles de su tiempo a la contemporaneidad. Trágicamente dicho proceso se vio interrumpido por la guerra, el exilio y el regreso impuesto desde el poder a unos parámetros estéticos ajenos a los caminos emprendidos por las nuevas poéticas expresivas del siglo XX. La cultura y el arte de nuestro país aún sufren las consecuencias de no haber transitado a su debido tiempo determinados caminos. ●



**Luis Bagaría**  
**PICASSO.** Tinta sobre papel. 26.5 x 24.5 cm (cat. no. 2)



**José Gutiérrez Solana**

3. **CONSTRUCTORES DE CARETAS.** Lápiz y acuarela sobre papel. 29 x 23 / 40 x 32 cm



**Rafael Barradas**  
4. Retrato de Catalina Barradas  
Acuarela sobre papel. 29 x 23 cm



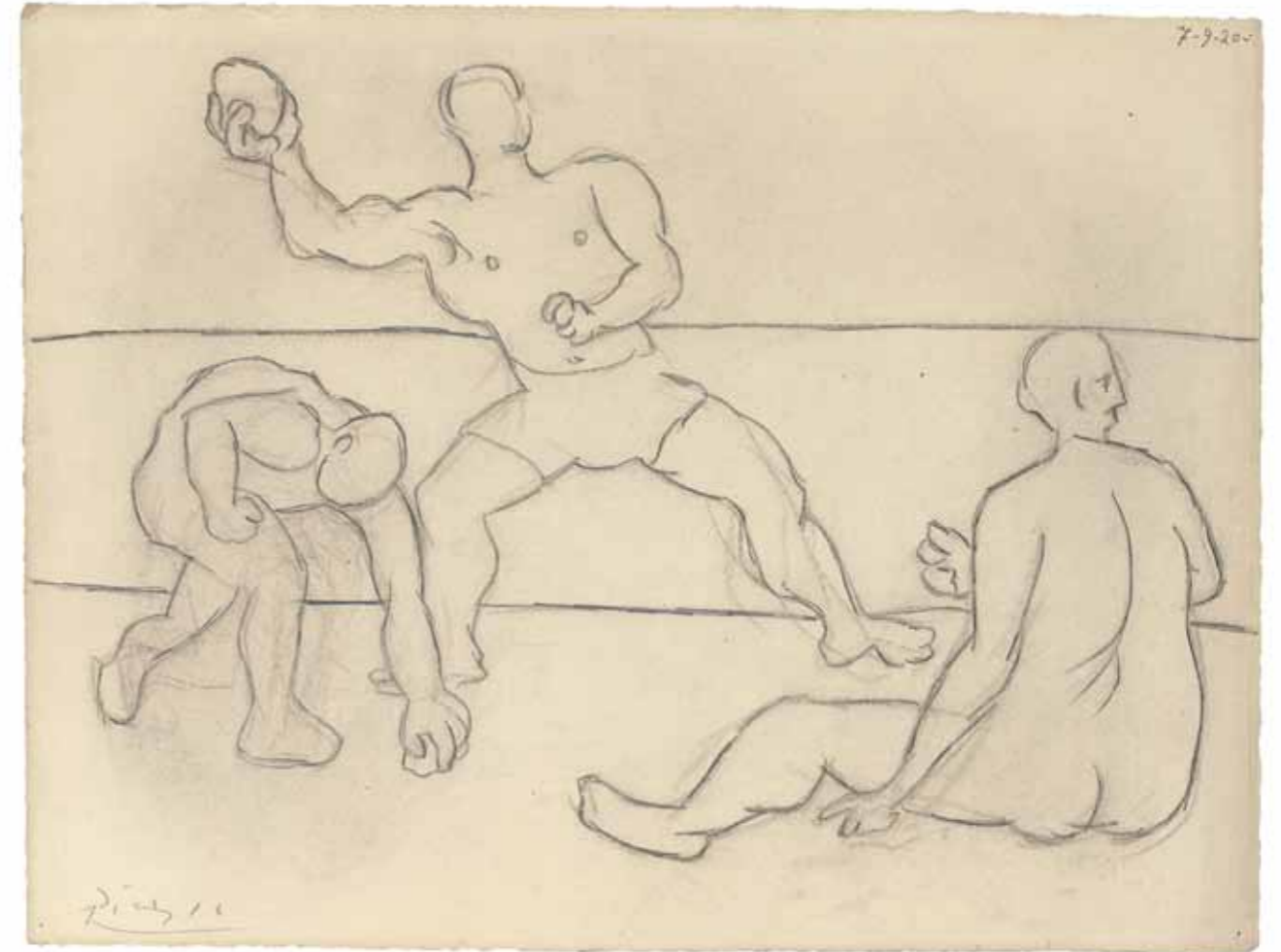
**Rafael Barradas**  
5. VISIÓN. Lápiz y acuarela sobre  
papel. 34.5 x 24 cm



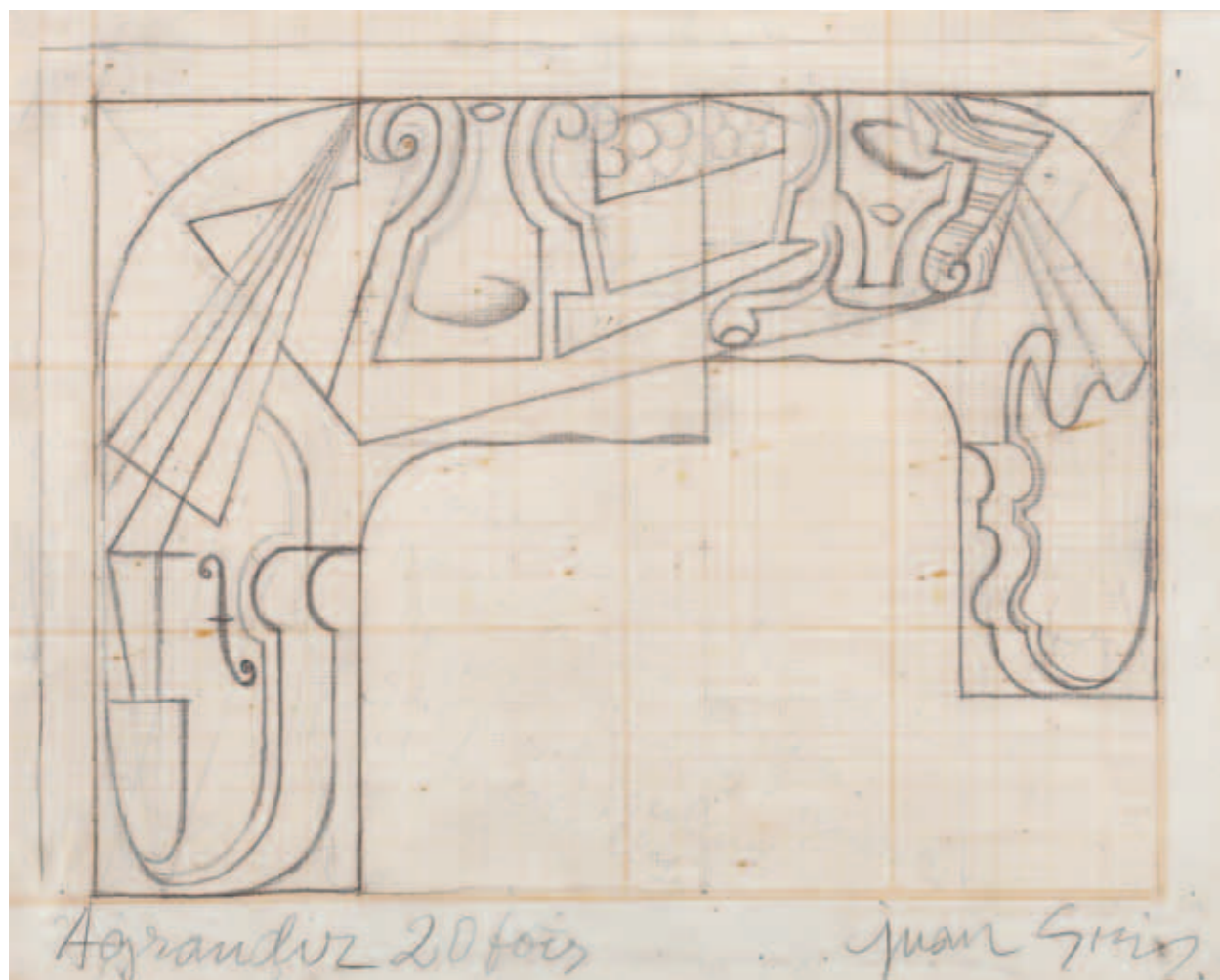
**Rafael Barradas**  
6. CATALINA BÁRCENA, 1922. Acuarela sobre papel. 67 x 31 cm



**Néstor**  
7. **BAILARINA**, 1928. Lápiz sobre papel. 27,5 x 22 cm



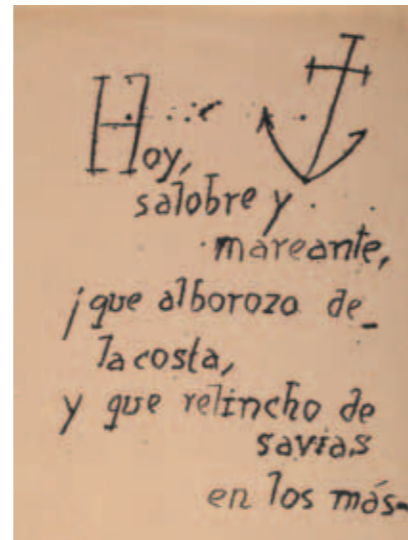
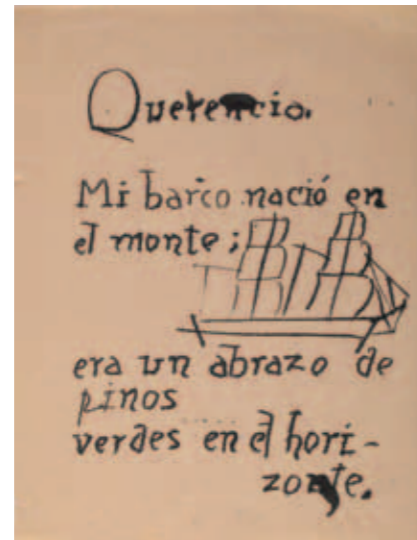
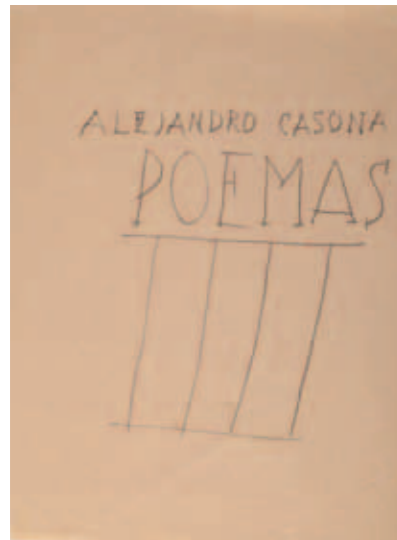
**Pablo Picasso**  
8. **PERSONAJES EN LA PLAYA**, 1920. Carboncillo y lápiz sobre papel. 47,5 x 62,5 cm



**Juan Gris**  
9. COMPOSICIÓN PARA "CUADRO FLAMENCO", c. 1921-23. Lápiz sobre papel. 18,5 x 23 cm



**Joan Miró**  
10. JEUX D'ENFANTS, 1932. Gouache, tinta y lápiz sobre papel. 31,5 x 24 cm



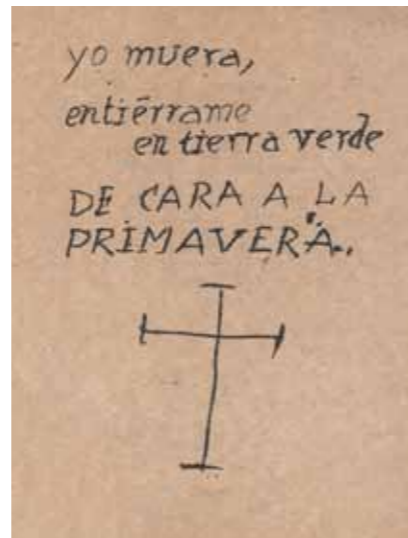
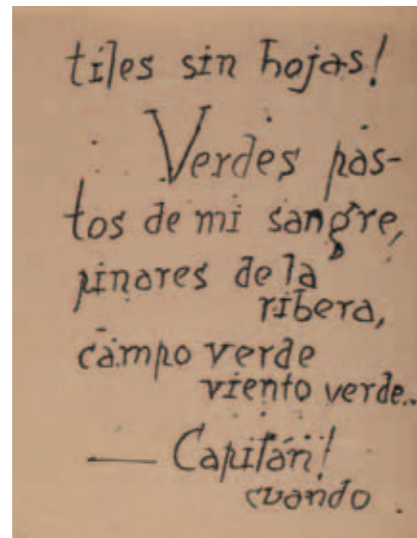
**QUERENCIA**

Mi barco nació en el monte;  
era un abrazo de pinos  
verdes en el horizonte.

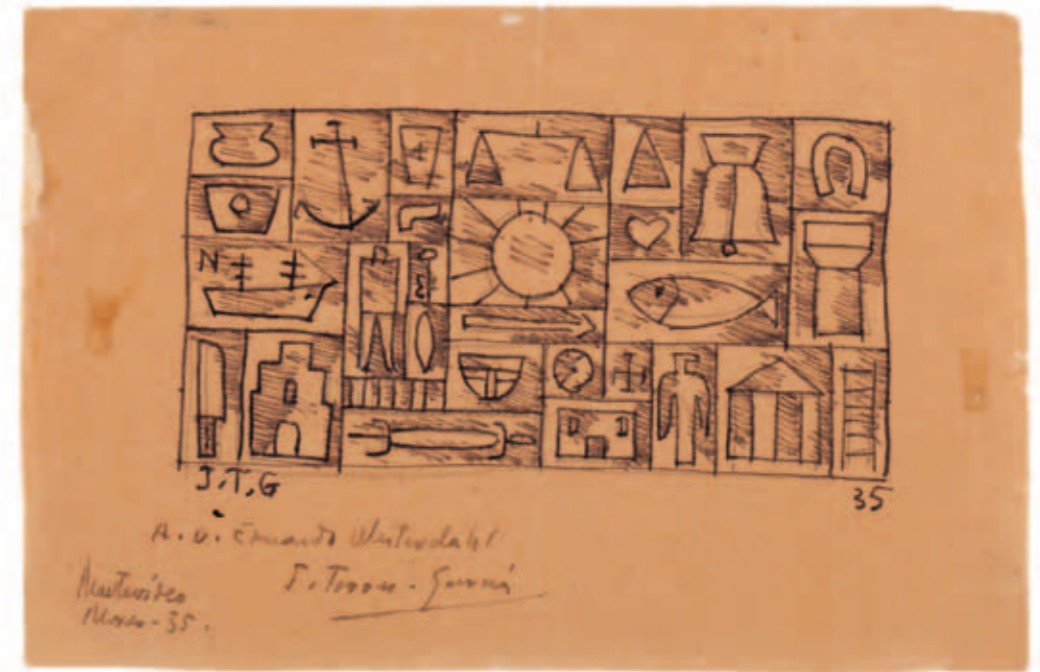
Hoy, salobre y mareante,  
¡qué alborozo de la costa,  
y qué relincho de savias  
en los mástiles sin hojas!  
Verdes pastos de mi sangre,  
pinares de la ribera,  
campo verde, viento verde...

Capitán, cuando yo muera,  
entiérrame en tierra verde  
de cara a la primavera.

(A. Casona)



**Joaquín Torres-García**  
11. ALEJANDRO CASONA. POEMAS, c. 1933. Tinta sobre papel. 6 hojas de 21.5 x 16.5 cm



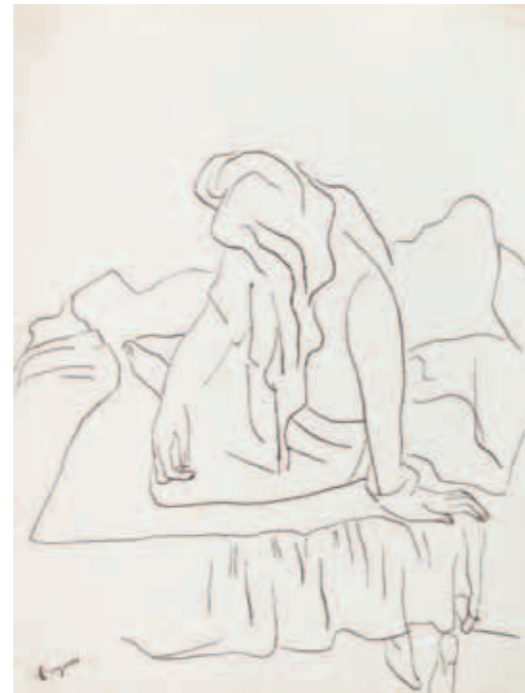
**Joaquín Torres-García**  
12. COMPOSICIÓN, 1935. Tinta sobre papel. 14 x 21 cm



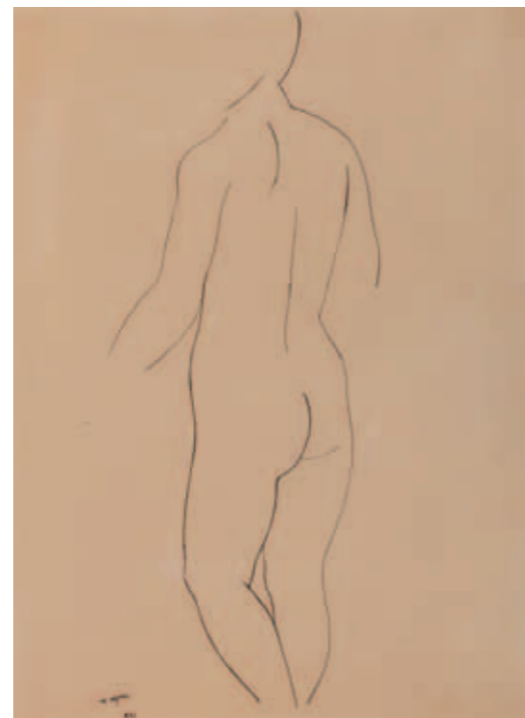
**Joaquín Torres-García**  
13. YERBA, 1935. Tinta y lápiz de color sobre papel. 9 x 14.5 cm



**Josep de Togores**  
14. **DESNUDO FEMENINO**, c. 1925  
Lápiz sobre papel. Firmado. 35 x 24,5 cm



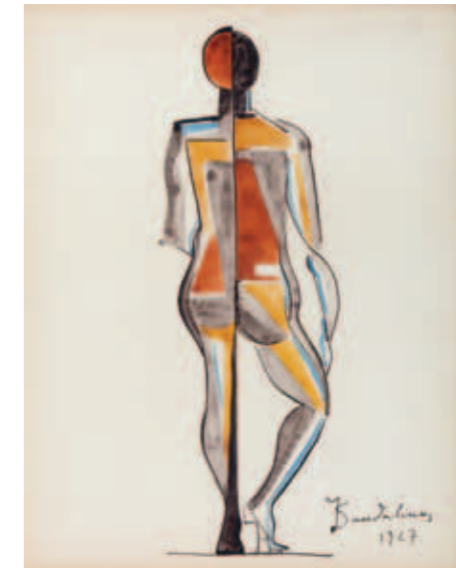
**Josep de Togores**  
15. **SUR LE LIT**. Tinta sobre papel. 32 x 25 cm



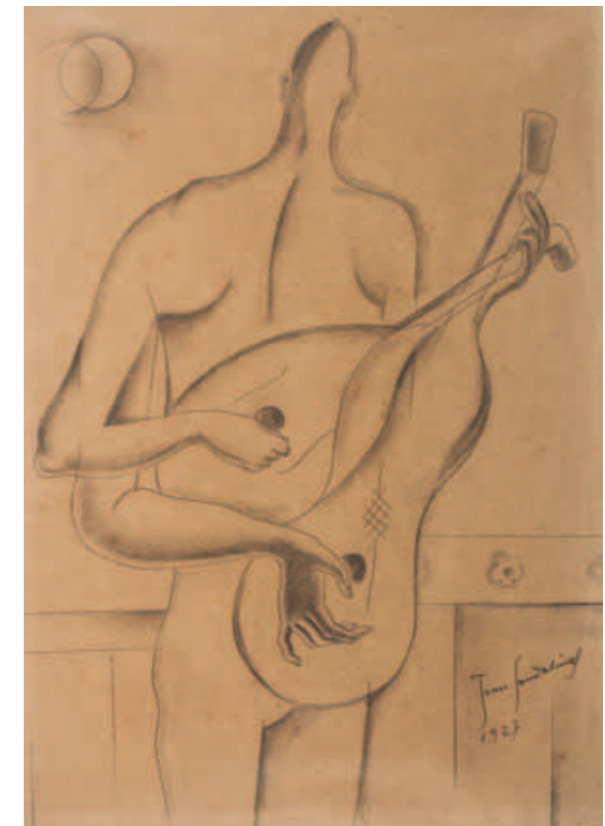
**Josep de Togores**  
16. **DESNUDO MASCULINO DE ESPALDAS**, 1921  
Tinta sobre papel. 31 x 23 cm



**Pere Pruna**  
17. **DESNUDO DE ESPALDAS**, 1926  
Carboncillo y gouache sobre papel. 63 x 35 cm



**Joan Sandalinas**  
18. **FIGURA**, 1927. Acuarela sobre papel. 31 x 24 cm



**Joan Sandalinas**  
19. **PERSONAJE CON GUITARRA**, 1927  
Lápiz sobre papel. 34 x 24 cm



**Francisco Bares**  
20. **BODEGÓN.** Lápiz y acuarela sobre papel  
21.5 x 14 cm



**Francisco Bares**  
21. **MUJERES DE ESPALDAS**  
Lápices de colores sobre papel. 18.5 x 13 cm



**Francisco Bares**  
22. **ALDEA.** Lápiz y acuarela sobre papel. 13 x 18.5 cm



**Francisco Bares**  
23. **DESNUDO FEMENINO**  
Lápices de colores sobre papel. 24.5 x 15.5 cm



**Francisco Bares**  
24. **NIÑA SENTADA.** Tinta sobre papel. 33 x 22 cm



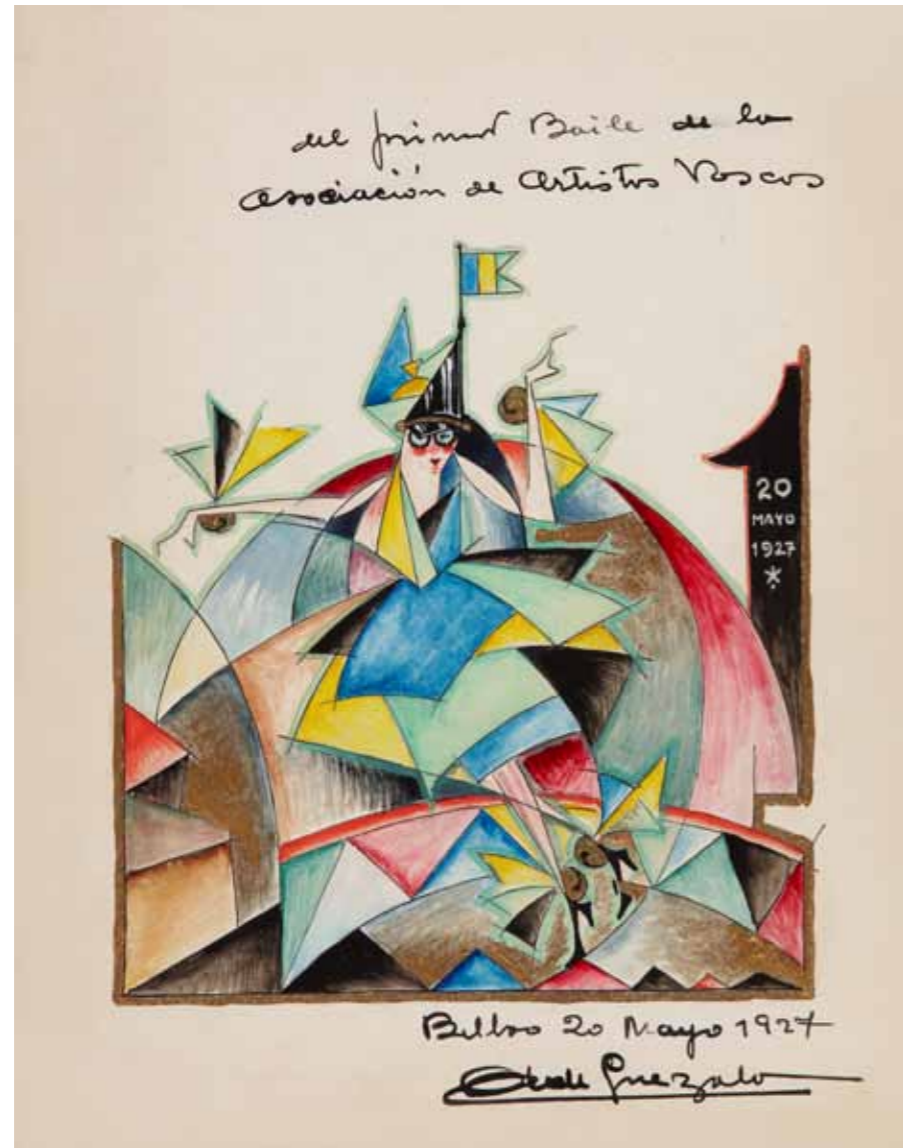
**Gabriel García-Maroto**  
25. CALA MALLORQUINA, 1923. Acuarela y carboncillo sobre papel. 47 x 60 cm



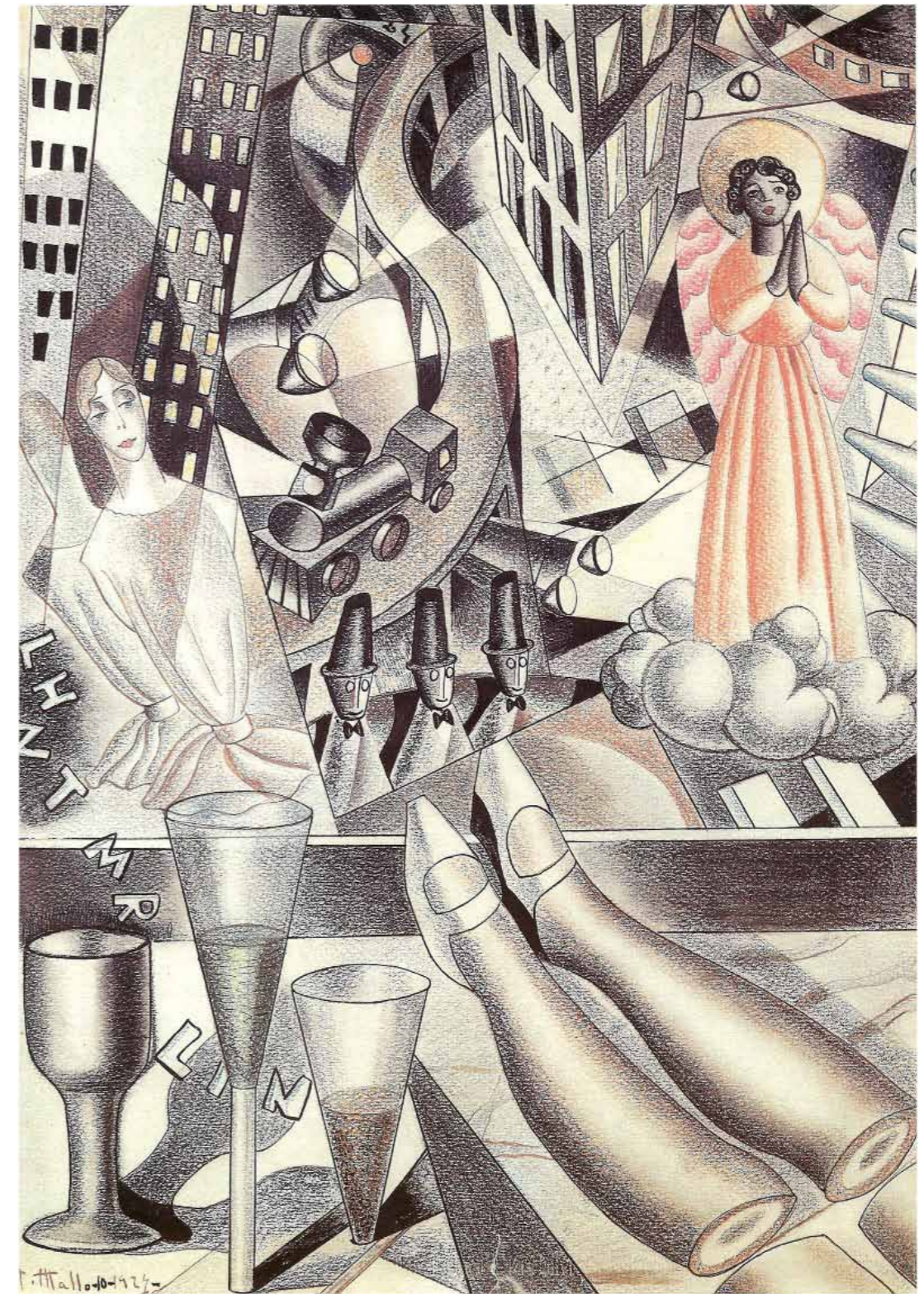
**Manuel Colmeiro**  
26. PASTORA, 1935. Tinta china sobre papel. 34 x 23.5 cm



**Manuel Colmeiro**  
27. TRAGEDIA, 1937. Acuarela sobre papel. 48 x 60 cm



**Antonio De Gueza**  
 28. BAILE DE LA ASOCIACION DE ARTISTAS VASCOS, 1927  
 Técnica mixta sobre papel. 27 x 21.5 cm



**Maruja Mallo**  
 29. ESTAMPA CINEMÁTICA, 1927. Tinta y lápices de colores sobre papel. 44 x 31 cm



**Gabriel Celaya**  
 30. PAISAJE Y ESCULTURAS  
 Tinta y gouache sobre papel. 33.5 x 23 cm



**Gabriel Celaya**  
 31. COMPOSICIÓN  
 Tintas color sobre papel. 23.5 x 33.5 cm



**José Moreno Villa**  
 32. SALVAJE Y PALOMA, 1937  
 Grafumo sobre papel. 28.5 x 19 cm



**José Moreno Villa**  
 33. FIGURA Y PERROS  
 Acuarela y gouache sobre papel. 34 x 27 cm

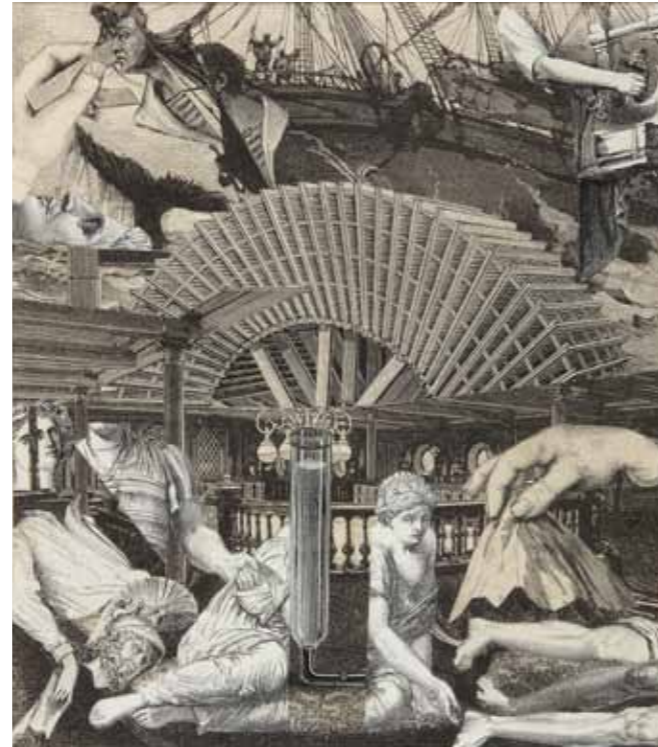


**Gregorio Prieto**  
34. **LIZZIE**. Tinta sobre papel. 22 x 28,5 cm

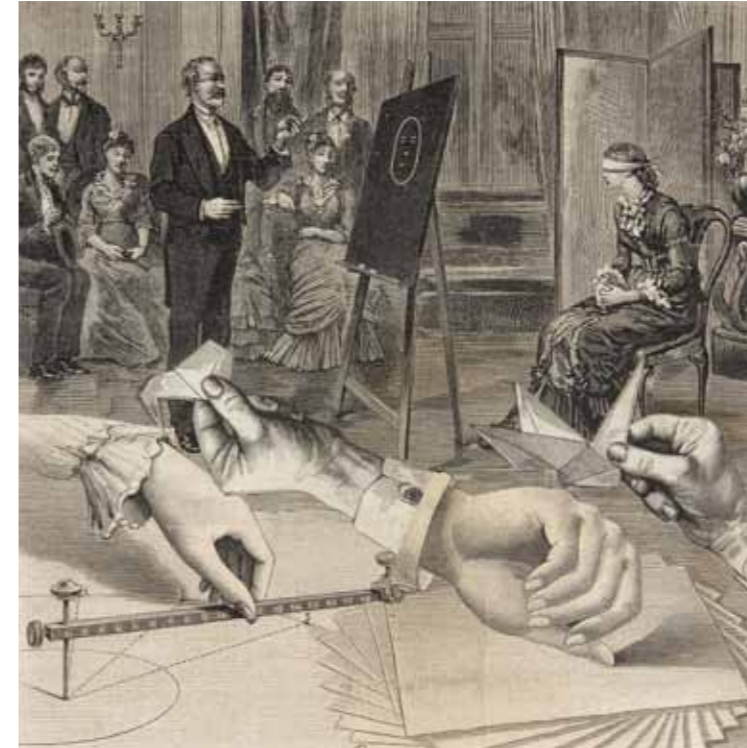


**José Caballero**  
35. **RETRATO DE ADRIANO DEL VALLE**. Collage y gouache sobre papel. 30 x 21 cm

**Adriano del Valle**  
37. **EL BELLO NÁUFRAGO**, 1934  
Collage sobre papel. 16 x 14 cm



**Adriano del Valle**  
36. **LA FÁBULA DEL HERMAFRODITO**, 1932  
Collage sobre papel. 17 x 12 cm



**Adriano del Valle**  
38. **EL VEJAMEN DEL PSICOANÁLISIS**,  
c. 1930-31. Collage sobre papel. 15 x 15 cm



**Adriano del Valle**  
39. **DOMADOR DE ELEFANTES**, c. 1930-35. Tinta sobre papel. 17 x 23 cm



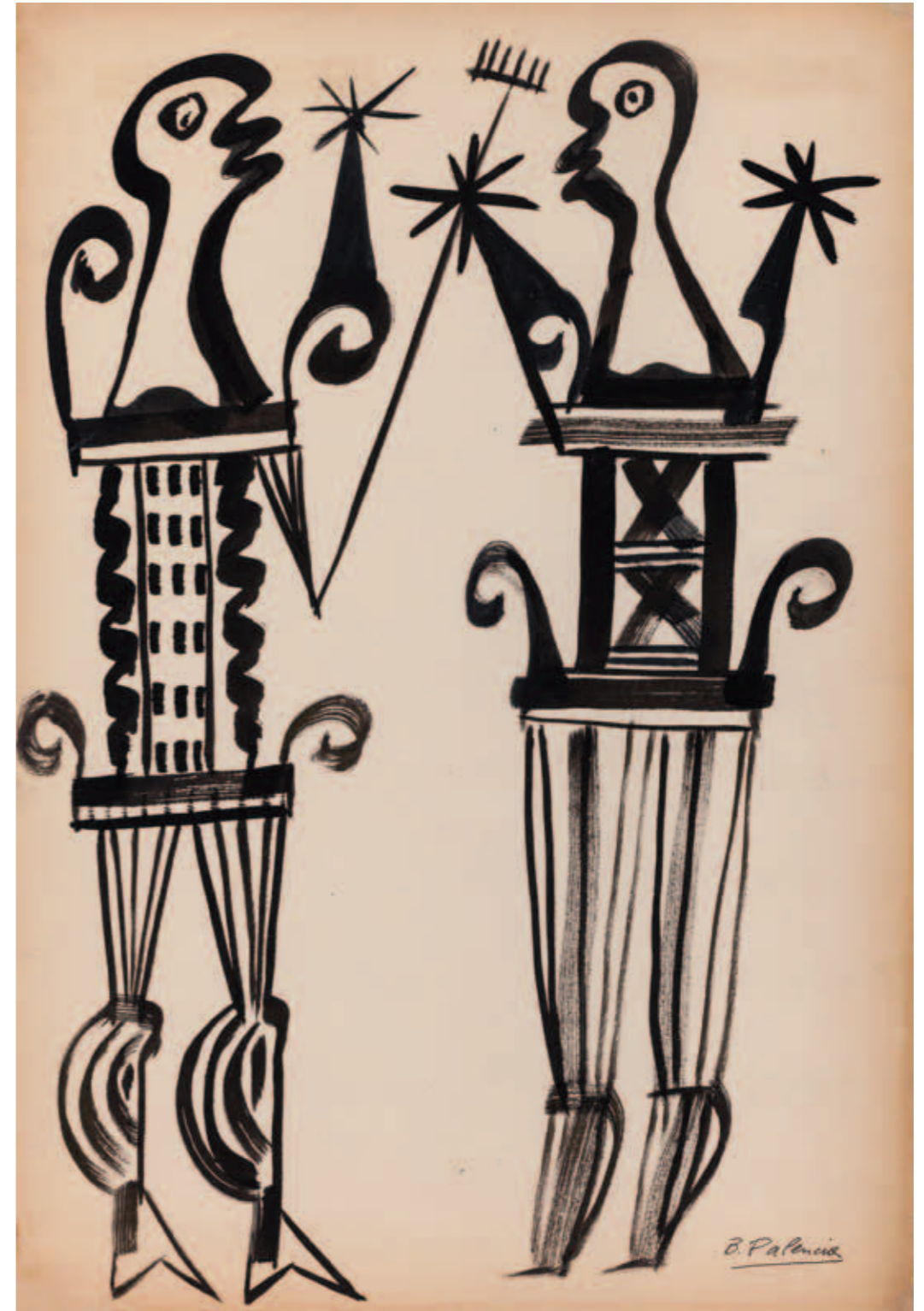
**Alfonso Buñuel**  
40. **COMPOSICIÓN SURREALISTA**, 1935 -36. Collage sobre papel. 25,5 x 19 cm



**Federico García Lorca**  
41. **FIGURAS**. Tinta sobre papel. 30 x 22 cm



**Benjamín Palencia**  
42. JUAN DE LAS VIÑAS. Lápiz sobre papel. 32 x 25 cm



**Benjamín Palencia**  
43. DOS FIGURAS, c. 1933. Tinta sobre papel. 47.5 x 32 cm



**Benjamín Palencia**  
44. FIGURA EN UN CAFÉ, 1915  
Tinta y acuarela sobre papel. 22.5 x 19.5 cm



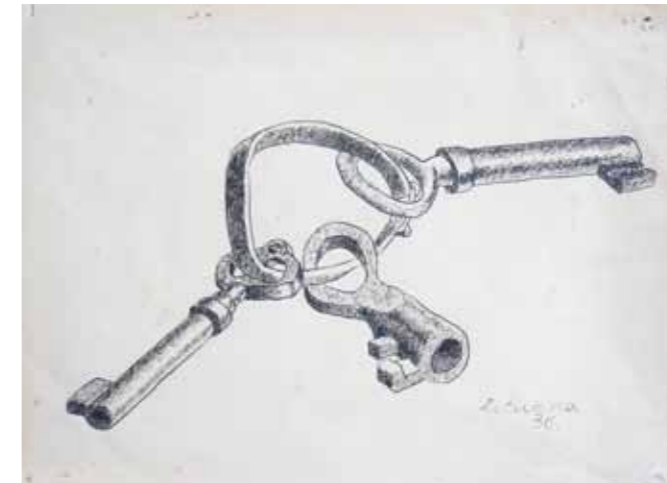
**Benjamín Palencia**  
45. DOS FIGURAS BAILANDO, 1928  
Tinta sobre papel pegado a madera. 22 x 16 cm



**Benjamín Palencia**  
46. FIGURA CON VIOLÍN, 1932. Tinta y gouache sobre papel. 28 x 21.5 cm



**Alberto Sánchez**  
47. **BARCO**, c. 1960-62. Acuarela y tinta sobre cartón. 29 x 40 cm



**Nicolás de Lekuona**  
48. **LLAVES**, 1935. Tinta sobre papel. 14.5 x 20 cm



**Nicolás de Lekuona**  
49. **SIN TÍTULO**. Tinta y lápiz sobre papel. 15 x 20.5 cm



**Nicolás de Lekuona**  
50. **BLANCO Y NEGRO**, 1932  
Tinta y acuarela sobre papel. 26 x 20 cm



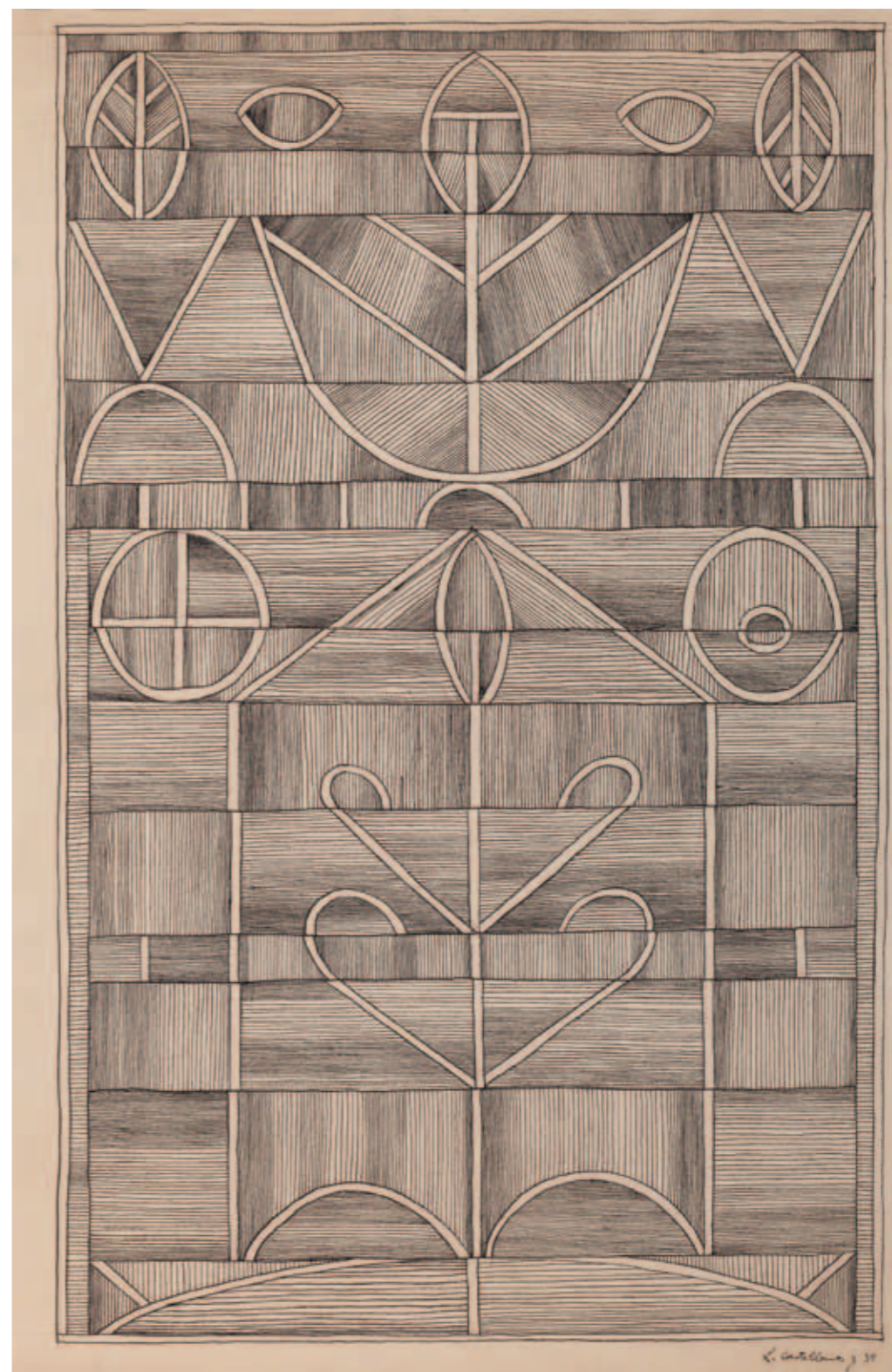
**Luis Castellanos**  
51. **HOMBRE CON BOINA**, 1931  
Lápiz sobre papel. 24 x 13.5 cm



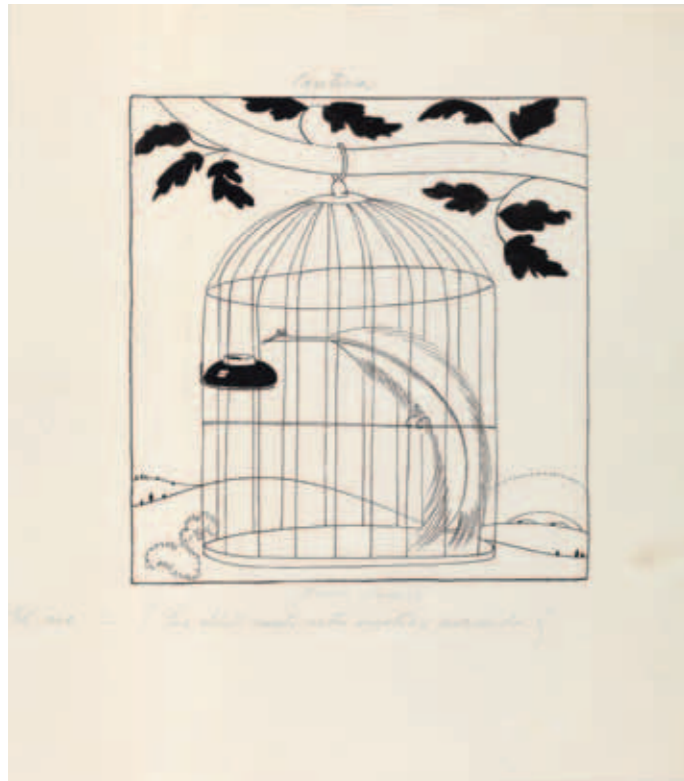
**Luis Castellanos**  
52. **CABEZA DE NIÑA**, c. 1930  
Lápiz sobre papel. 22 x 16 cm.



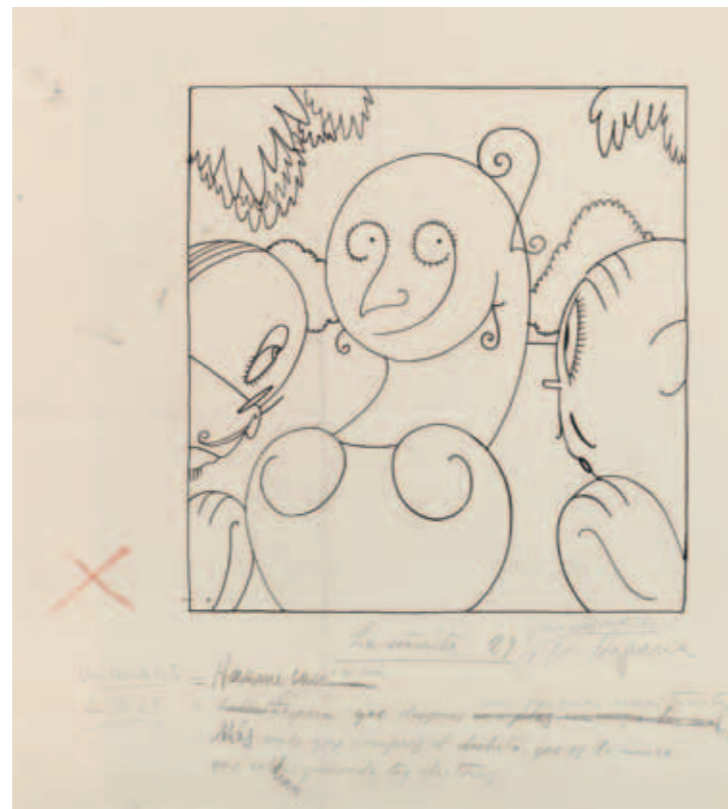
**Luis Castellanos**  
53. **HOMBRE LEYENDO**  
Lápiz sobre papel. 24 x 21 cm



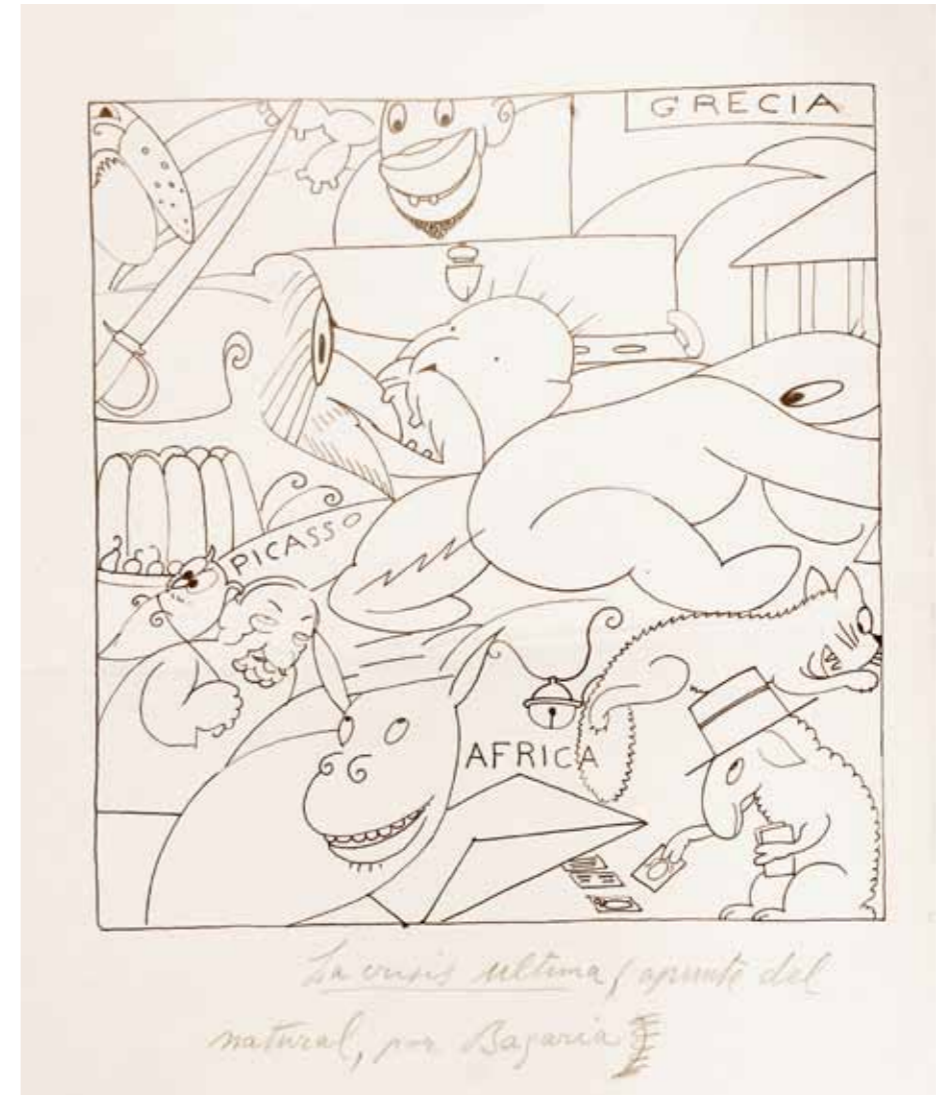
**Luis Castellanos**  
54. **COMPOSICIÓN CONSTRUCTIVA**, 1935. Tinta china sobre papel. 63 x 47.5 cm



**Luis Bagaría**  
 55. **VERSOS CLÁSICOS**  
 Tinta y lápiz sobre papel. 44 x 56 cm



**Luis Bagaría**  
 56. **LA SEÑORITA 29 Y SUS ADORADORES**  
 Lápiz y tinta sobre papel. 44 x 56 cm / 44 x 41.5 cm



**Luis Bagaría**  
 57. **LA CRISIS ÚLTIMA.** Tinta y lápiz sobre papel. 44 x 30.5 cm / 30 x 24 cm



**Celso Lagar**  
58. **DESNUDO.** Tinta y acuarela sobre papel. 33 x 22 cm



**Celso Lagar**  
60. **DESNUDO CON ÁNFORA**  
Tinta y acuarela sobre papel. 24,5 x 18 cm



**Celso Lagar**  
59. **MANOS.** Tinta sobre papel. 24 x 31 cm



**Celso Lagar**  
61. **FRUTERO.** Tinta y acuarela sobre papel. 30,5 x 23,5 cm



**Servando del Pilar**  
62. **DESNUDO FEMENINO.** Lápiz sobre papel. 32.5 x 25 cm



**Servando del Pilar**  
63. **MUJER ANTE EL ESPEJO.** Lápiz sobre papel. 32 x 23 cm



**Servando del Pilar**  
64. **DESNUDO DE ESPALDAS,** 1926. Lápiz y carboncillo sobre papel. 25 x 32 cm



**Servando del Pilar**  
65. **DESNUDOS FEMENINOS.** Tinta sobre papel. 23.5 x 29 cm



**Ismael González de la Serna**  
66. FIGURA EN LA PLAYA  
Gouache sobre cartón. 30 x 25 cm



**Ismael González de la Serna**  
68. CABEZA. Tinta sobre papel. 25 x 21 cm



**Ismael González de la Serna**  
67. CABEZA, c. 1935  
Tinta y lápiz sobre papel. 27 x 19,5 cm



**Ismael González de la Serna**  
69. FIGURA. Gouache sobre cartón. 28,5 x 22,5 cm



**Ismael González de la Serna**  
70. COMPOSICIÓN CON FRUTOS Y PLANTAS  
Lápiz sobre cartulina. 32 x 24 cm



**Ismael González de la Serna**  
71. BODEGÓN. Lápiz sobre papel. 33,5 x 25,5 cm



**Ismael González de la Serna**  
72. BODEGÓN CON INSTRUMENTOS MUSICALES, c. 1925. Lápiz sobre papel. 21 x 27 cm.



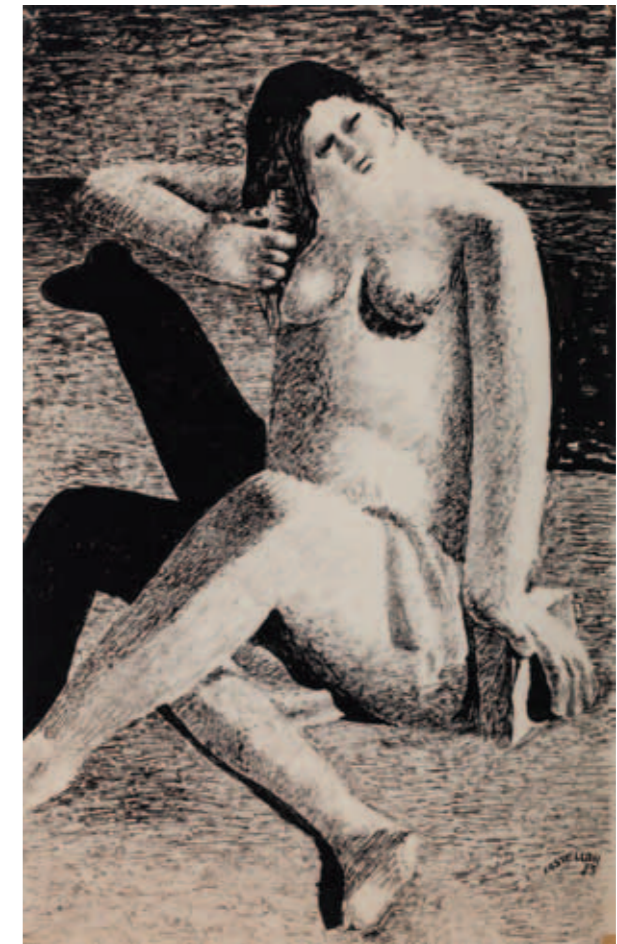
**Manuel Ángeles Ortiz**  
 73. FIGURINES PARA LA ÓPERA DE ERIC SATIE "GENEVIÈVE DE BRAVANT", 1927. 9 obras realizadas en tinta y acuarela sobre papel. Medidas variables entre 17,5 x 19,5 / 31,5 x 24 cm



**Manuel Ángeles Ortiz**  
74. **PERSONAJE**, 1939. Tinta y aguada sobre papel. 42 x 29 cm



**Manuel Ángeles Ortiz**  
75. **COMPOSICIÓN SURREALISTA**,  
c. 1933. Lápiz sobre papel. 22.5 x 30 cm



**Federico Castellón**  
76. **DESNUDO FEMENINO**, 1933  
Lápiz y tinta sobre papel. 50 x 31.5 cm





**Ramón Gaya**  
79. **INTERIOR (CARDESSE)**, 1939. Acuarela sobre papel. 40,5 x 50 cm

Alberti	54 55
Ángeles Ortiz	50 51 52 53
Bagaría	7 42 43
Barradas	10 11
Bores	20 21
Buñuel	32
Caballero	29
Castellanos	40 41
Castellón	53
Celaya	26
Colmeiro	23
García Lorca	33
García Maroto	22
Gaya	56
Gómez de la Serna	4
González de la Serna	48 49
Gris	14
Guezala	24
Gutiérrez Solana	9
Lagar	44 45
Lekuona	39
Mallo	25
Miró	15
Moreno Villa	27
Néstor	12
Palencia	34 35 36 37
Picasso	13
Pilar	46 47
Prieto	28
Pruna	19
Sánchez	38
Sandalinas	19
Togores	18
Torres-García	16 17
Valle	30 31

#### **RAMÓN GÓMEZ DE LA SERNA** (1888-1963)

##### **1. Greguería**

Tinta sobre papel. Firmado y titulado. 16.5 x 13 cm  
**Procedencia** Colección sobrina de Luisa Sofovich, Buenos Aires  
**Rep. p. 4**

#### **LUIS BAGARÍA** (1882-1940)

##### **2. Picasso**

Tinta sobre papel. 26.5 x 24.5 cm  
**Procedencia** Galería José Ramón Ortega, Madrid  
**Exposiciones** Madrid, Galería Guillermo de Osma, *Retratos. De Toulouse Lautrec a Eduardo Arroyo*, septiembre - octubre de 2014, cat. p. 17, rep.  
**Rep. p. 7**

#### **JOSÉ GUTIÉRREZ SOLANA** (1885-1945)

##### **3. Constructores de caretas**

Lápiz y acuarela sobre papel. Firmado. 29 x 23 / 40 x 32 cm  
**Procedencia** Colección del artista, Madrid · Colección particular, adquirido en casa del artista el 18-4-1954 (inscripción al dorso)  
**Bibliografía** Luis Alonso Fernández, *J. Solana: Estudio y Catalogación de su Obra*, Madrid, C. C. Conde Duque, 1985, p. 335, no. D. 160, rep.  
**Nota** Esta obra está citada en el “Inventario” entre los “Dibujos en color”, no. 17  
**Rep. p. 9**

#### **RAFAEL BARRADAS** (1890-1929)

##### **4. Retrato de Catalina Bárcena**

Acuarela sobre papel. Firmado. 29 x 23 cm  
**Procedencia** Gregorio Martínez Sierra y Catalina Bárcena, Madrid · Colección particular, Madrid  
**Exposiciones** Madrid, Galería Guillermo de Osma, *Barradas. 1890-1929*, marzo - abril de 2013, cat. no. 9, p. 2, rep. · Madrid, Galería Guillermo de Osma, *Retratos. De Toulouse-Lautrec a Eduardo Arroyo*, septiembre - octubre de 2013, cat. p. 21, rep.  
**Rep. p. 10**

##### **5. Visión**

Lápiz y acuarela sobre papel. Firmado y titulado. 34.5 x 24 cm  
**Procedencia** Colección particular, Argentina  
**Exposiciones** Madrid, Galería Guillermo de Osma, *Barradas. 1890-1929*, marzo - abril de 2013, cat. no. 17, p. 6, rep.  
**Rep. p. 10**

##### **6. Catalina Bárcena**

Acuarela sobre papel. Firmado y fechado 22. 67 x 31 cm  
**Procedencia** Gregorio Martínez Sierra y María Lejárraga, Madrid · Antonio González Lejárraga, sobrino nieto de la anterior  
**Exposiciones** Madrid, Galería Guillermo de Osma, *Barradas. 1890-1929*, marzo - abril de 2013, cat no. 13, p. 11, rep.  
**Rep. p. 11**

#### **NÉSTOR** (1887-1938)

##### **7. Bailarina**

Lápiz sobre papel. Firmado y fechado *MCMXXVIII*. 27.5 x 22 cm  
**Procedencia** Colección particular, París  
**Rep. p. 12**

#### **PABLO PICASSO** (1881-1973)

##### **8. Personajes en la playa**

Carboncillo y lápiz sobre papel. Firmado y fechado 7-9-20. 47.5 x 62.5 cm. Realizado en Juan-les -Pins  
**Procedencia** Schoneman Galleries, Inc., Nueva York · Colección particular, Estados Unidos  
**Exposiciones** Valladolid, Museo de la Pasión, *De Picasso a Serra. Veinte años de la Galería Guillermo de Osma*, septiembre - octubre de 2011, cat. p. 29, rep. · Mónaco, Forum Grimaldi, *Picasso Côte d’Azur*, julio - septiembre de 2013, cat. no. 10, p. 59, rep. · Madrid, Galería Guillermo de Osma; Bilbao, Carreras Mugica, *Once dibujos de Picasso*, septiembre de 2015 - febrero de 2016, cat. no. 1, p. 13, rep.  
**Bibliografía** C. Zervos, *Pablo Picasso, Oeuvres de 1920 à 1922*, vol. IV, París, 1951, cat. no. 176, p. 56, rep. · The Picasso Project (ed), *Picasso’s paintings, Watercolors, Drawings & Sculpture, Neoclassicism I, 1920-1921*, San Francisco, 1995, cat. no. 20-402, p. 125, rep. · J. Palau i Fabre, *Picasso: From the Ballets to Drama (1917-1926)*, Barcelona, 1999, cat. no. 837, p. 230, rep.  
**Nota** Maya Widmaier-Picasso y Claude Picasso han confirmado la autenticidad de esta obra.  
**Rep. p. 13**

#### **JUAN GRIS** (1887-1927)

##### **9. Composición para “Cuadro Flamenco”**

Lápiz sobre papel. Firmado. 18.5 x 23 cm. Realizado hacia 1921-23  
**Procedencia** Douglas Cooper, Nueva York · John Richardson, Nueva York  
**Exposiciones** Granada, Auditorio Manuel de Falla, *España y los Ballets Russes*, junio - julio de 1989, cat. no. 90, p. 67 · Torrelavega, Sala Muriedas, *El Arte del Dibujo*, 2000, p. 49, rep. · Madrid, Galería Guillermo de Osma; Barcelona, Oriol Galería D’Art, *Cubismos*, 2001-2002, cat. no. 8, p. 24, rep. · Madrid, Galería Guillermo de Osma, *Vanguardia sobre papel, 1900-1950*, abril - mayo de 2002 · Bilbao, Fundación BBK, *El Arte del Dibujo. El Dibujo en el Arte*, agosto - octubre de 2005, cat. p. 107, rep.  
**Nota** Juan Gris tuvo una importante colaboración con Serge Diaghilev y sus *Ballets Russes*. Tradicionalmente se ha atribuido este telón al ballet *Les Tentations de la Bergère* de 1923. John Richardson, el propietario anterior de esta obra, afirma que es un proyecto para el ballet *Cuadro Flamenco* de 1921, que finalmente Diaghilev encargó a Picasso  
**Rep. p. 14**

#### **JOAN MIRÓ** (1893-1983)

##### **10. Jeux d’enfants**

Gouache, tinta y lápiz sobre papel. Firmado, fechado y dedicado *Monte-Carlo, avril 1932 à Madame Karinsky en souvenir de sa précieuse collaboration pour Jeux d’Enfants avec reconnaissance et amitié*. 31.5 x 24 cm  
**Procedencia** Barbara Karinskay, Nueva York (regalo del artista) · Colección particular, Nueva York  
**Nota** Esta obra posee un certificado de autenticidad de ADOM del 23 de septiembre de 2013  
**Rep. p. 15**

#### **JOAQUÍN TORRES-GARCÍA** (1874-1949)

##### **11. Alejandro Casona. Poemas**

Tinta sobre papel. 6 hojas de 21.5 x 16.5 cm. Realizado hacia 1933  
**Procedencia** Colección del artista, Montevideo · Marcos Torres Andrada (nieto del artista), Nueva York  
**Exposiciones** Murcia, Museo de Bellas Artes, *Joaquín Torres-García. 1874-1949*, mayo - julio de 2015, cat. p. 86, rep. · Madrid, Galería Guillermo de Osma, *Torres-García y el Objeto. Arte y Diseño*, septiembre - noviembre de 2016, cat. no. 2, p. 38, rep.  
**Nota** Esta obra posee un certificado de autenticidad firmado por Marcos Torres-Andrada, nieto del artista  
**Rep. p. 16**

##### **12. Composición**

Tinta sobre papel. Firmado, fechado y dedicado *A D. Eduardo Westerdahl, Montevideo Marzo 35*. 14 x 21 cm  
**Procedencia** Eduardo Westerdahl, (regalo del artista), Tenerife · Maud Westerdahl (viuda del anterior), Madrid · Hugo Westerdahl, Madrid (hijo de los anteriores), Madrid  
**Exposiciones** Valladolid, Fundación Patio Herreriano de Arte Contemporáneo, *Eduardo Westerdahl. La Aventura de Mirar*, octubre de 2005 - enero de 2006, cat. p. 146, rep.  
**Rep. p. 17**

##### **13. Yerba**

Tinta y lápiz de color sobre papel. Fechado 35. 9 x 14.5 cm  
**Exposiciones** Buenos Aires, Galería Palatina, *Joaquín Torres-García*, septiembre - octubre de 1998, cat. no. 50, p. 17, rep. · Murcia, Museo de Bellas Artes, *Joaquín Torres-García. 1874-1949*, mayo - julio de 2015, cat. p. 95, rep. · Madrid, Galería Guillermo de Osma, *Torres-García y el Objeto. Arte y Diseño*, septiembre - noviembre de 2016, cat. no. 64. p. 92, rep.  
**Nota** La obra posee un certificado de autenticidad firmado por Olimpia Torres, de la Fundación Torres-García, con fecha del 1 de septiembre de 2002  
**Rep. p. 17**

#### **JOSEP DE TOGORES** (1893 - 1970)

##### **14. Desnudo femenino**

Lápiz sobre papel. Firmado. 35 x 24.5 cm. Realizado hacia 1925  
**Procedencia** Galerie Simon, París (no. inv. 8741)  
**Rep. p. 18**

##### **15. Sur le lit**

Tinta sobre papel. Firmado. 32 x 25 cm  
**Procedencia** Galerie Simon, París (no. inv. 6987)  
**Rep. p. 18**

##### **16. Desnudo masculino de espaldas**

Tinta sobre papel. Firmado y fechado 921. 31 x 23 cm  
**Procedencia** Galerie Simon, París (no. inv. 5123)  
**Rep. p. 18**

#### **PERE PRUNA** (1904-1977)

##### **17. Desnudo de espaldas**

Carboncillo y gouache sobre papel. Firmado y fechado 1926. 63 x 35 cm  
**Procedencia** P&D Colnaghi & Co., Londres · Galería Guillermo de Osma, Madrid · Colección particular, Madrid

**Exposiciones** Madrid, Galería Guillermo de Osma, *Vanguardia sobre papel*, junio - julio de 1999, cat. no. 55, p. 6, rep.  
**Rep. p. 19**

#### **JOAN SANDALINAS** (1903-1991)

##### **18. Figura**

Acuarela sobre papel. Firmado y fechado 1927. 31 x 24 cm  
**Exposiciones** Madrid, Galería Guillermo de Osma, *La Pintura del 27*, febrero - abril de 2005, cat. no. 70, p. 56, rep. · Málaga, Museo Municipal, *Trazo y verbo*, mayo - junio de 2005, cat. no. 70, p. 56, rep. · Santiago de Compostela, Salas de Exposiciones de Caixa Galicia, *La Pintura del 27*, junio - septiembre de 2005, cat. no. 70, p. 56, rep. · Málaga, Sala de Exposiciones del Archivo Municipal, *Futurismo y Cuenta Nueva*, mayo - julio de 2009, p. 41, rep.  
**Rep. p. 19**

##### **19. Personaje con guitarra**

Lápiz sobre papel. Firmado y fechado 1927. 34 x 24 cm  
**Procedencia** Colección particular · Galería Guillermo de Osma, Madrid · Colección particular, Madrid  
**Exposiciones** Madrid, Galería Guillermo de Osma, *Ismos. Arte de Vanguardia (1910-1936) en España*, 1996, cat. no. 38, p. 44, rep. · Granada, Huerta de San Vicente, *La Guitarra. Visiones de la Vanguardia*, junio - julio de 1996, cat. p. 54, rep. · Madrid, Galería Guillermo de Osma, *Vanguardia sobre papel*, junio - julio de 1999, cat. no. 56, p. 1, rep.  
**Rep. p. 19**

#### **FRANCISCO BORES** (1898-1972)

##### **20. Bodegón**

Lápiz y acuarela sobre papel. Firmado con sello de la testamentaria. 21.5 x 14 cm  
**Procedencia** Familia del artista, Madrid  
**Rep. p. 20**

##### **21. Mujeres de espaldas**

Lápices de colores sobre papel. Firmado. 18.5 x 13 cm  
**Procedencia** Familia del artista, Madrid  
**Rep. p. 20**

##### **22. Aldea**

Lápiz y acuarela sobre papel. Firmado con sello de la testamentaria. 13 x 18.5 cm  
**Procedencia** Familia del artista, Madrid  
**Rep. p. 20**

##### **23. Desnudo femenino**

Lápices de colores sobre papel. Firmado. 24.5 x 15.5 cm  
**Procedencia** Familia del artista, Madrid  
**Rep. p. 21**

##### **24. Niña sentada**

Tinta sobre papel. Firmado con sello de testamentaria. 33 x 22 cm  
**Procedencia** Familia del artista, Madrid  
**Rep. p. 21**

**GABRIEL GARCÍA-MAROTO** (1889-1969)

- 25. Cala mallorquina**  
Acuarela y carboncillo sobre papel. Firmado y fechado 1923. 47 x 60 cm  
Rep. p. 22

**MANUEL COLMEIRO** (1901-1999)

- 26. Pastora**  
Tinta china sobre papel. Firmado y fechado 35. 34 x 23.5 cm  
Procedencia Familia del artista, Vigo  
Exposiciones Vigo, Casa das Artes, Centro Cultural Caixa Vigo, *M. Colmeiro a través de su obra*, febrero - abril de 1999, cat. p. 77, rep. · Madrid, Galería Guillermo de Osma, *Vanguardia sobre papel, 1900-1950*, abril - mayo de 2002, cat. no. 17, p. 13  
Rep. p. 23

- 27. Tragedia**  
Acuarela sobre papel. Firmado y fechado 1937. 48 x 60 cm  
Procedencia Familia del artista, Vigo  
Bibliografía X. Antón Castro, "Manuel Colmeiro, una lección admirable" en *M. Colmeiro: a través de su obra* (cat. exp.) Vigo, Caixavigo, 1999, p. 28, rep.  
Rep. p. 23

**ANTONIO DE GUEZALA** (1889-1956)

- 28. Baile de la Asociación de Artistas Vascos**  
Técnica mixta sobre papel. Firmado, fechado e inscrito *Del primer baile de la Asociación de Artistas Vascos. Bilbao 20 mayo 1927*. 27 x 21.5 cm  
Exposiciones Málaga, Sala de Exposiciones del Archivo Municipal de Málaga, *Futurismo y Cuenta Nueva*, mayo - julio de 2009, p. 29, rep.  
Rep. p. 24 y cubierta (det.)

**MARUJA MALLO** (1902-1995)

- 29. Estampa cinematográfica**  
Tinta y lápices de colores sobre papel. Firmado y fechado 1927. 44 x 31 cm  
Procedencia Colección Antonio Bonet, Buenos Aires-Barcelona · María Victoria Bonet, Barcelona  
Exposiciones Santiago de Compostela, Centro de Arte Contemporánea de Galicia, *Maruja Mallo*, 1993, cat. p. 67, rep. · Buenos Aires, Museo de Bellas Artes, *Maruja Mallo*, 1994, cat. p. 69, rep. · Vigo, Casa das Artes; Madrid, Real Academia de Bellas Artes de San Fernando, *Maruja Mallo*, 2009-2010, cat. no. 62, pp. 123 y 260, rep. · Zaragoza, Paraninfo de la Universidad de Zaragoza, *Pintoras de España 1859/1926. De María Luisa de la Riva a Maruja Mallo*, febrero - junio de 2014, cat. p. 195, rep. · Madrid, Residencia de Estudiantes, *Mujeres en Vanguardia. La Residencia de Señoritas en su Centenario*, 2016, cat. p. 141, rep.  
Bibliografía Maruja Mallo, *Lo Popular en la pintura española a través de mi pintura*, Buenos Aires, Losada, 1938, p. 20, rep. · Ramón Gómez de la Serna, *Maruja Mallo. 1928-1942*, Buenos Aires, Losada, 1942, lám. no. VIII, rep. · La Coruña, Deputación da Coruña, *Maruxa Mallo. A transgresión feita muller*, 2006, pp. 44-45, rep. · Estrella de Diego, *Maruja Mallo*, Madrid, Fundación MAPFRE, 2008, p. 63, rep. · Shirley Mangini, *Maruja Mallo y la Vanguardia Española*, Barcelona, Circe, 2012, rep. · María Alejandra Zanetta, *La Subversión Enmascarada. Análisis de la obra de Maruja Mallo*, Madrid, Biblioteca Nueva, 2014, fig. no. 16, rep.  
Rep. p. 25

**GABRIEL CELAYA** (1911-1991)

- 30. Paisaje y esculturas**  
Tinta y gouache sobre papel. Firmado. 33.5 x 23 cm  
Procedencia Amparo Gastón (viuda del artista), Madrid  
Exposiciones Madrid, Residencia de Estudiantes; San Sebastián, Koldo Mitxelena Kulturrueta, *Rafael Múgica. Los dibujos de Gabriel Celaya*, 1996 -1997, cat. no. 46, p. 76, rep. · Madrid, Galería Guillermo de Osma, *Gabriel Celaya: Obra pictórica (1928-1935)*, marzo - abril de 2000, cat. no. 28, p. 22, rep.  
Rep. p. 26

- 31. Composición**  
Tintas color sobre papel. Firmado. 23.5 x 33.5 cm  
Procedencia Amparo Gastón (viuda del artista), Madrid  
Exposiciones Madrid, Galería Guillermo de Osma, *Gabriel Celaya. Obra pictórica, 1928 - 1935*, marzo - abril de 2000, cat. no. 29, p. 22, rep. · Bilbao, Galería Colón XVI, *Gabriel Celaya. Poesía visual. Obra pictórica, 1928 - 1935*, 2000  
Rep. p. 26

**JOSÉ MORENO VILLA** (1887-1955)

- 32. Salvaje y paloma**  
Grafumo sobre papel. Firmado y fechado 1937. 28.5 x 19 cm  
Procedencia Colección particular, Princeton · Colección particular, México  
Notas Moreno Villa realizó en 1939 un óleo con la misma temática. Ver: VV.AA, *José Moreno Villa. 1887-1955*, Madrid, Biblioteca Nacional, p. 58, rep.  
Rep. p. 27

- 33. Figura y perros**  
Acuarela y gouache sobre papel. Firmado. 34 x 27 cm  
Procedencia Colección particular, Madrid  
Exposiciones Madrid, Galería Multitud, *El Surrealismo*, cat. no. 53, rep.  
Rep. p. 27

**GREGORIO PRIETO** (1897-1992)

- 34. Lizzie**  
Tinta sobre papel. Firmado. 22 x 28.5 cm  
Rep. p. 28

**JOSÉ CABALLERO** (1915-1991)

- 35. Retrato de Adriano del Valle**  
Collage y gouache sobre papel. Firmado y dedicado *Para Adriano con un abrazo eterno de José Caballero*. 30 x 21 cm  
Procedencia Adriano del Valle, Madrid (regalo del artista)  
Exposiciones Madrid, Galería Multitud, *Surrealismo en España*, 1975, cat. no. 10, rep. · Teruel, Museo de Teruel, *El collage surrealista en España*, septiembre - octubre de 1989, p. 29, rep. · Fuerteventura, Centro de Arte Juan Ismael; Santa Cruz de Tenerife, Sala de Arte Caja Canarias, *Los sueños del durmiente. Encuentros con el foto-collage de Juan Ismael*, 2007, cat. p. 156, rep. · Madrid, Galería Guillermo de Osma, *Retratos. De Toulouse Lautrec a Eduardo Arroyo*, septiembre - octubre de 2014, cat. p. 33, rep.  
Bibliografía Adriano del Valle, *Telefonía Celeste. Homenaje a Fernando Villalón*, Sevilla, Fundación El Monte - Diputación de Sevilla, 1999, p. 43, rep.  
Rep. p. 29

**ADRIANO DEL VALLE** (1895-1957)

- 36. La fábula del hermafrodito**  
Collage sobre papel. 17 x 13 cm. Realizado en 1932  
Procedencia Colección del artista  
Exposiciones Madrid, C. C. Conde Duque, *Adriano del Valle (1895-1957) Antológica*, 1995, cat. p. 268, rep. · Las Palmas de Gran Canaria, *El poeta como artista*, abril - mayo de 1995, p. 165, rep. · Córdoba, Sala de Exposiciones de VIMCORSÁ; Madrid, Galería Guillermo de Osma; Tenerife, TEA, *Franz Roh y el collage años 30's*, 2012 - 2013, cat. no. 53, p. 74, rep.  
Rep. p. 30

- 37. El bello naufrago**  
Collage sobre papel. 16 x 14 cm. Realizado en 1934  
Procedencia Colección del artista  
Exposiciones Madrid, C. C. Conde Duque, *Adriano del Valle (1895-1957) Antológica*, 1995, p. 269, rep. · Córdoba, Sala de Exposiciones de VIMCORSÁ; Madrid, Galería Guillermo de Osma; Tenerife, TEA, *Franz Roh y el collage años 30's*, 2012 - 2013, cat. no. 54, p. 75, rep.  
Bibliografía Málaga, C. C. de la Generación del 27, *Calendario del 2004*, reproducido en el mes de mayo  
Rep. p. 30

- 38. El vejamen del psicoanálisis**  
Collage sobre papel. 15 x 15 cm. Realizado hacia 1930-1931  
Procedencia Colección del artista  
Exposiciones Madrid, Galería Multitud, *Surrealismo en España*, 1975, cat. no. 88, rep. · Madrid, MNCARS; Düsseldorf, Kunsthalle Düsseldorf; Viena, Kunsthalle Wien; Verona, Palazzo Forti, Galleria d'Arte Moderna e Contemporanea; Santiago de Compostela, Auditorio de Galicia, *El Surrealismo en España*, 1994-1996, cat. no. 189, p. 224, rep. · Madrid, MNCARS, *Federico García Lorca (1898-1936)*, 1998, cat. p. 336, rep. · Córdoba, Sala de Exposiciones de VIMCORSÁ; Madrid, Galería Guillermo de Osma; Tenerife, TEA, *Franz Roh y el collage años 30's*, 2012 - 2013, cat. no. 52, p. 73, rep.  
Rep. p. 31

- 39. Domador de elefantes**  
Collage sobre papel. Al dorso, etiqueta con la firma del artista y poema de la *Canción de cuna de los elefantes*. 17 x 23 cm. Realizado hacia 1930-35  
Procedencia Colección Andrew Murray, Gran Bretaña  
Exposiciones Córdoba, Sala de Exposiciones de VIMCORSÁ; Madrid, Galería Guillermo de Osma; Tenerife, TEA, *Franz Roh y el collage años 30's*, 2012 - 2013, cat. no. 58, p. 79, rep.  
Rep. p. 31

**ALFONSO BUÑUEL** (1915-1961)

- 40. Composición surrealista**  
Collage sobre papel. 25.5 x 19 cm. Realizado h. 1935 -36  
Procedencia Familia Buñuel  
Exposiciones Madrid, MNCARS; Frankfurt, Schirm Kunsthalle Francfort, *Picasso, Miró, Dalí y los orígenes del arte contemporáneo en España 1900-1936*, 1991, cat. no. 13, p. 119, rep. · Madrid, MNCARS; Düsseldorf, Kunsthalle Düsseldorf; Viena, Kunsthalle Wien; Verona, Palazzo Forti, Galleria d'Arte Moderna e Contemporanea; Santiago de

Compostela, Auditorio de Galicia, *El Surrealismo en España*, 1994-1996, cat. no.14, p. 270, rep.  
Rep. p. 32

**FEDERICO GARCÍA LORCA** (1898 - 1936)

- 41. Figuras**  
Tinta sobre papel. Firmado y dedicado *A mi querido Amigo Pepe Caballero. Con abrazos de cariño*. 30 x 22 cm  
Procedencia José Caballero, Madrid (¿) · Colección José María López de Asúa y Guillamón · Colección particular, Madrid  
Rep. p. 33

**BENJAMÍN PALENCIA** (1894-1980)

- 42. Juan de las Viñas**  
Lápiz sobre papel. Firmado y titulado. 32 x 25 cm  
Procedencia Galería Ignacio Lassaletta, Barcelona  
Exposiciones Madrid, C. C. Alberto Sánchez, *Escuela de Vallecas. 1927-1936 / 1939-1942*, diciembre de 1984 - enero de 1985, cat. no. 13, p. 54, rep.  
Nota Figurín para la obra de Teatro de Rafael Alberti *La Pájara Pinta*  
Rep. p. 34

- 43. Dos figuras**  
Tinta sobre papel. Firmado. 47.5 x 32 cm. Realizado h. 1933  
Procedencia Galería Ignacio de Lassaletta, Barcelona · Colección particular, Madrid  
Rep. p. 35

- 44. Figura en un café**  
Tinta y acuarela sobre papel. Firmado y fechado 1915. 22.5 x 19.5 cm  
Procedencia Galería Ignacio de Lassaletta, Barcelona  
Rep. p. 36

- 45. Dos figuras bailando**  
Tinta sobre papel pegado a madera. Firmado y fechado 1928. 22 x 16 cm  
Procedencia Galería Ignacio de Lassaletta, Barcelona  
Rep. p. 36

- 46. Figura con violín**  
Tinta y gouache sobre papel. Firmado y fechado 32. 28 x 21.5 cm  
Procedencia Galería Ignacio de Lassaletta, Barcelona  
Rep. p. 37

**ALBERTO SÁNCHEZ** (1895-1962)

- 47. Barco**  
Acuarela y tinta sobre cartón. Firmado. 29 x 40 cm. Realizado hacia 1960-62  
Procedencia Colección del Embajador Ernesto Madero, México  
Exposiciones Madrid, MNCARS; Toledo, Museo de Santa Cruz; Barcelona, MNAC, *Alberto. 1895-1962*, 2001-2002, cat. no. 166, p. 358, rep.  
Rep. p. 38

**NICOLÁS DE LEKUONA** (1913-1937)

- 48. Llaves**  
Tinta sobre papel. Firmado y fechado 1935.  
14.5 x 20 cm  
Procedencia Familia del artista  
Exposiciones Madrid, Aula de Artes Plásticas de la Universidad Complutense, *Nicolás de Lekuona. Exposición antológica*, junio - julio de 1982 · Bilbao, Museo de Bellas Artes, *Nicolás de Lekuona. Pinturas y dibujos*, marzo - abril 1983, cat. *Dibujos*, Addenda 4, rep. · Madrid, Galería Guillermo de Osma; Bilbao, Galería Michel Mejuto, *Nicolás de Lekuona*, enero - abril de 2008, cat. no. 70, p. 65, rep.  
Rep. p. 39
- 49. Sin título**  
Tinta y lápiz sobre papel. 15 x 20.5 cm  
Procedencia Familia del artista  
Exposiciones Madrid, Galería Guillermo de Osma; Bilbao, Galería Michel Mejuto, *Nicolás de Lekuona*, enero - abril de 2008, cat. no. 7, p. 22, rep.  
Rep. p. 39
- 50. Blanco y Negro**  
Tinta y acuarela sobre papel. Firmado y fechado 1932.  
26 x 20 cm  
Procedencia Familia del artista  
Exposiciones Madrid, Aula de Artes Plásticas de la Universidad Complutense, *Nicolás de Lekuona. Exposición antológica*, junio - julio de 1982 · Bilbao, Museo de Bellas Artes, *Nicolás de Lekuona. Pinturas y dibujos*, marzo - abril 1983, cat. dibujos no. 13, rep. · Madrid, Galería Guillermo de Osma; Bilbao, Galería Michel Mejuto, *Nicolás de Lekuona*, enero - abril de 2008, cat. no. 33, p. 40, rep.  
Rep. p. 39
- LUIS CASTELLANOS** (1915-1946)
- 51. Hombre con boina**  
Lápiz sobre papel. Firmado y fechado 1931. 24 x 13.5 cm  
Procedencia Colección Santiago Medina-Castellanos, Madrid  
Exposiciones Madrid, C. C. del Conde Duque, *Luis Castellanos (1915-1946)*, junio - julio de 1996, cat. no. 53, p. 135, rep.  
Rep. p. 40
- 52. Cabeza de niña**  
Lápiz sobre papel. 22 x 16 cm. Realizado hacia 1930  
Procedencia Colección Santiago Medina-Castellanos, Madrid  
Exposiciones Madrid, C. C. del Conde Duque, *Luis Castellanos (1915-1946)*, junio - julio de 1996, cat. no. 41, p. 117, rep.  
Nota Al dorso, *Cabeza de muchacho*  
Rep. p. 40
- 53. Hombre leyendo**  
Lápiz sobre papel. 24 x 21 cm  
Procedencia Colección Santiago Medina-Castellanos, Madrid  
Exposiciones Madrid, C. C. del Conde Duque, *Luis Castellanos (1915-1946)*, junio - julio de 1996, cat. no. 36, p. 111, rep.  
Nota Al dorso, *Figura estilizada*  
Rep. p. 40

- 54. Composición constructiva**  
Tinta china sobre papel. Firmado y fechado 35.  
63 x 47.5 cm  
Procedencia Colección Santiago Medina-Castellanos, Madrid  
Exposiciones Madrid, C. C. del Conde Duque, *Luis Castellanos (1915-1946)*, junio - julio de 1996, cat. no. 76, p. 171, rep. · Las Palmas de Gran Canaria, Centro Atlántico de Arte Moderno; Santa Cruz de Tenerife, Sala de Exposiciones «La Granja» y Colegio Oficial de Arquitectos de Canarias, *Gaceta de Arte y su época*, 1997, p. 148, rep.  
Rep. p. 41

**LUIS BAGARÍA** (1882-1940)

- 55. Versos clásicos**  
Tinta y lápiz sobre papel. Titulado e inscrito.  
44 x 56 cm  
Procedencia Francisco Escudero, Madrid  
Rep. p. 42
- 56. La señorita 29 y sus adoradores**  
Lápiz y tinta sobre papel. Firmado, inscrito y titulado 44 x 56 cm / 44 x 41.5 cm  
Procedencia Francisco Escudero, Madrid  
Rep. p. 42
- 57. La crisis última**  
Tinta y lápiz sobre papel. Firmado, inscrito y titulado. 44 x 30.5 cm / 30 x 24 cm  
Procedencia Francisco Escudero, Madrid  
Rep. p. 43

**CELSO LAGAR** (1891-1966)

- 58. Desnudo**  
Tinta y acuarela sobre papel. Firmado. 33 x 22 cm  
Procedencia Colección del artista, París  
Rep. p. 44
- 59. Manos**  
Tinta sobre papel. Firmado con sello de la testamentaria. 24 x 31 cm  
Rep. p. 44
- 60. Desnudo con ánfora**  
Tinta y acuarela sobre papel. Firmado. 24.5 x 18 cm  
Rep. p. 44
- 61. Frutero**  
Tinta y acuarela sobre papel. Firmado.  
30.5 x 23.5 cm  
Procedencia Colección particular, Francia  
Exposiciones Madrid, Galería Guillermo de Osma, *Vanguardia sobre papel. 1900-1950*, abril - mayo de 2002, cat. no. 42, p. 15  
Rep. p. 45

**SERVANDO DEL PILAR** (1903-1990)

- 62. Desnudo femenino**  
Lápiz sobre papel. Firmado con sello de la testamentaria. 32.5 x 25 cm  
Procedencia Colección del artista, París  
Rep. p. 46
- 63. Mujer ante el espejo**  
Lápiz sobre papel. Firmado con sello de la testamentaria. 32 x 23 cm  
Procedencia Colección del artista, París  
Rep. p. 46

- 64. Desnudo de espaldas**  
Lápiz y carboncillo sobre papel. Firmado y fechado 1926. 25 x 32 cm  
Procedencia Colección del artista, París  
Rep. p. 46
- 65. Desnudos femeninos**  
Tinta sobre papel. Firmado. 23.5 x 29 cm  
Procedencia Colección Antonio de Villate y Vaillant, Conde de Valmaseda, Madrid  
Rep. p. 47

**ISMAEL GONZÁLEZ DE LA SERNA** (1898-1968)

- 66. Figura en la playa**  
Gouache sobre cartón. Firmado con sello de testamentaria. 30 x 25 cm  
Procedencia Viuda del artista, París  
Rep. p. 48
- 67. Cabeza**  
Tinta y lápiz sobre papel. Firmado con sello de la testamentaria. 27 x 19.5 cm. Realizado h. 1935  
Procedencia Colección Viuda del artista, París  
Rep. p. 48
- 68. Cabeza**  
Tinta sobre papel. Firmado con sello de la testamentaria. 25 x 21 cm  
Procedencia Colección Viuda del artista, París  
Rep. p. 48
- 69. Figura**  
Gouache sobre cartón. Firmado con sello de testamentaria. 28.5 x 22.5 cm  
Procedencia Colección Viuda del artista, París  
Rep. p. 48
- 70. Composición con frutos y plantas**  
Lápiz sobre cartulina. Firmado. 32 x 24 cm  
Procedencia Colección Viuda del artista, París  
Rep. p. 49
- 71. Bodegón**  
Lápiz sobre papel. Firmado con sello de testamentaria. 33.5 x 25.5 cm  
Procedencia Colección Viuda del artista, París  
Rep. p. 49
- 72. Bodegón con instrumentos musicales**  
Lápiz sobre papel. Firmado con sello de la testamentaria. 21 x 27 cm. Realizado h. 1925  
Procedencia Colección del artista, París  
Rep. p. 49

**MANUEL ÁNGELES ORTIZ** (1895-1984)

- 73. Figurines para la ópera de Eric Satie “Geneviève de Bravant”**  
9 obras realizadas en tinta y acuarela sobre papel. Firmadas con sello de testamentaria; algunas, firmadas, descritas y fechadas 1927. Medidas variables entre 17.5 x 19.5 / 31.5 x 24 cm  
Procedencia Familia del artista, Barcelona  
Nota Son los figurines y bocetos para la ópera de Erik Satie *Geneviève de Bravante*  
Rep. pp. 50-51
- 74. Personaje**  
Tinta y aguada sobre papel. Firmado y fechado París 1939. 42 x 29 cm  
Procedencia Familia del artista, Barcelona  
Rep. p. 52

- 75. Composición surrealista**  
Lápiz sobre papel. Firmado. 22.5 x 30 cm. Realizado hacia 1933  
Procedencia Familia del artista, Barcelona  
Exposiciones Barcelona, Sala Dalmau; Madrid, Galería Guillermo de Osma; Granada, Anticuario Ruiz Linares, *Manuel Ángeles Ortiz*, 2001-2002, cat. no. 58 · Barcelona, Galería Oriol; Madrid, Galería Guillermo de Osma, *Surrealismos*, 2003 - 2004, cat. no. 20, p. 36, rep.  
Rep. p. 53

**FEDERICO CASTELLÓN** (1914-1971)

- 76. Desnudo femenino**  
Lápiz y tinta sobre papel. Firmado y fechado 33. 50 x 31.5 cm  
Procedencia Galerie 1900-2000, París  
Exposiciones Madrid, Galería Guillermo de Osma, *Vanguardia sobre papel, 1900-1950*, abril - mayo de 2002, cat. no. 12, p. 5, rep. · Málaga, Fundación Pablo Ruiz Picasso; Madrid, Galería Guillermo de Osma, *La intensidad del Azogue. (Picasso en otros artistas)*, 2002, cat. no. 7, rep.  
Rep. p. 53

**RAFAEL ALBERTI** (1902-1999)

- 77. Siete poemas**  
Tinta y lápices de colores sobre papel. Firmado y fechado 1940  
Procedencia Colección particular, Buenos Aires  
Exposiciones Madrid, Galería Guillermo de Osma, *Rafael Alberti. Pintura y poesía*, junio - julio de 2003, cat. no. 1, p. 14, rep.  
Nota Contiene siete poemas autógrafos publicados en *Entre el clavel y la espada* (Buenos Aires, Losada, 1941). Algunos de ellos fueron publicados anteriormente en *Poesía (1924- 1938)*, (Buenos Aires, Losada, 1940)  
Rep. p. 54
- 78. El gallo**  
Gouache sobre papel. Firmado, fechado 1948 y dedicado *Para Norah y Oliverio*. 50 x 32 cm  
Procedencia Colección Oliverio Gironde y Norah Lange, Buenos Aires · Colección particular, Buenos Aires  
Exposiciones Palma de Mallorca, Es Baluard, Museu d'Art Modern i Contemporani de Palma, *La paraula pintada. Escritors- Pintors*, junio - octubre de 2006, cat. p. 49, rep. · Madrid, La Casa Encendida; Granada, Hospital Real; Santiago de Compostela, Fundación Gonzalo Ballester, *Luis Rosales. El contenido del corazón*, 2010 - 2011, cat. p. 152, rep.  
Rep. p. 55
- RAMÓN GAYA** (1910-2005)
- 79. Interior (Cardesse)**  
Acuarela sobre papel. Firmado y fechado 39. 40.5 x 50 cm  
Procedencia Colección Francisco del Río, México D. F.  
Exposiciones Madrid, Galería Guillermo de Osma, *Ramón Gaya. Los exilios [1939-1959] México. Italia. Francia*, noviembre de 2010 - enero de 2011, cat. no. 1, p. 14, rep.  
Rep. p. 56

se acabó de  
imprimir este catálogo

**el dibujo**  
**del 27**  
vanguardia  
sobre papel  
1920 1930

el 2 de junio,  
festividad de S. Marcelino,  
en los talleres de ADVANTIA  
MADRID MMXVII



***Guillermo de Osma***

GALERÍA

CLAUDIO COELLO, 4 • 28001 MADRID

TEL. + 34 91 435 59 36 • [info@guillermodeosma.com](mailto:info@guillermodeosma.com)